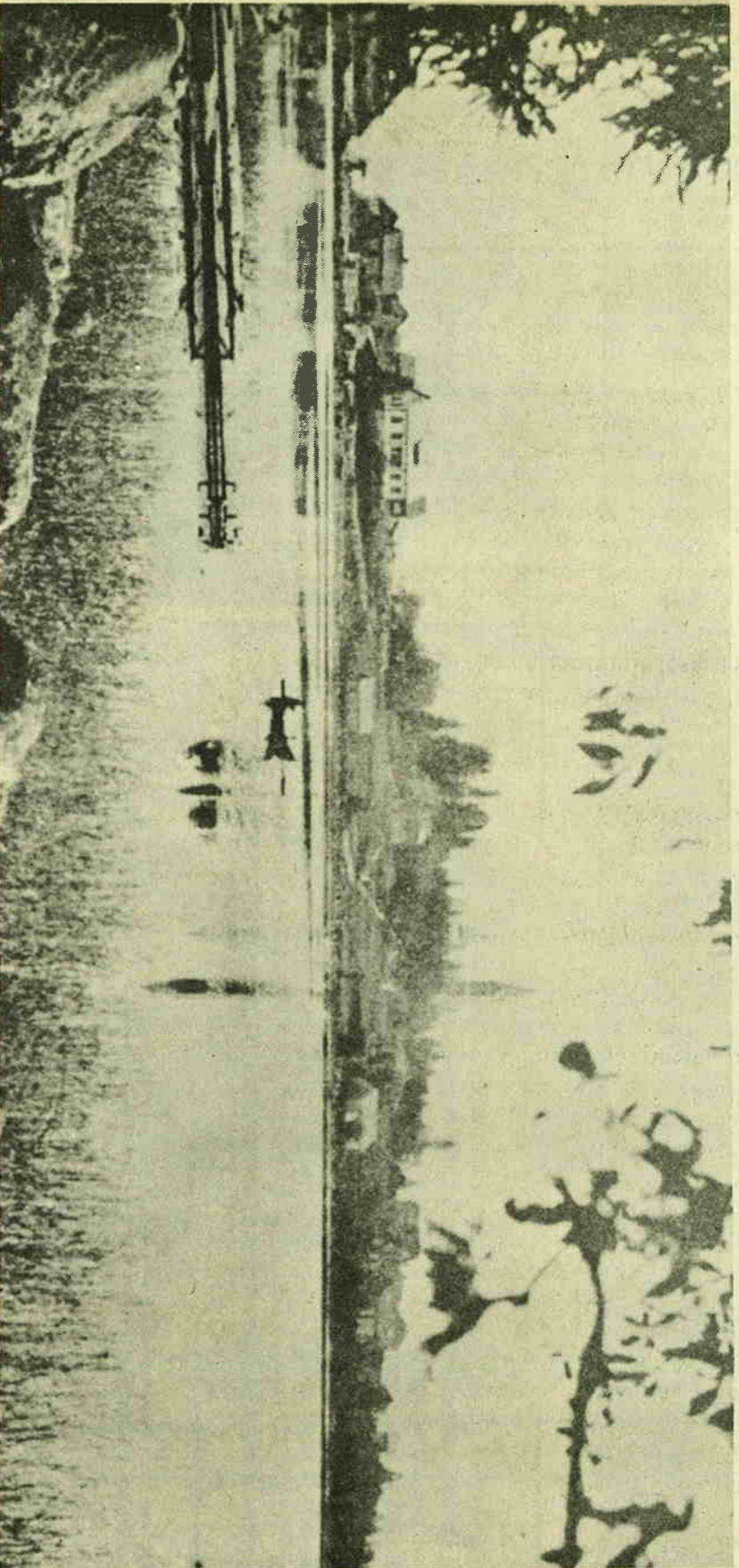
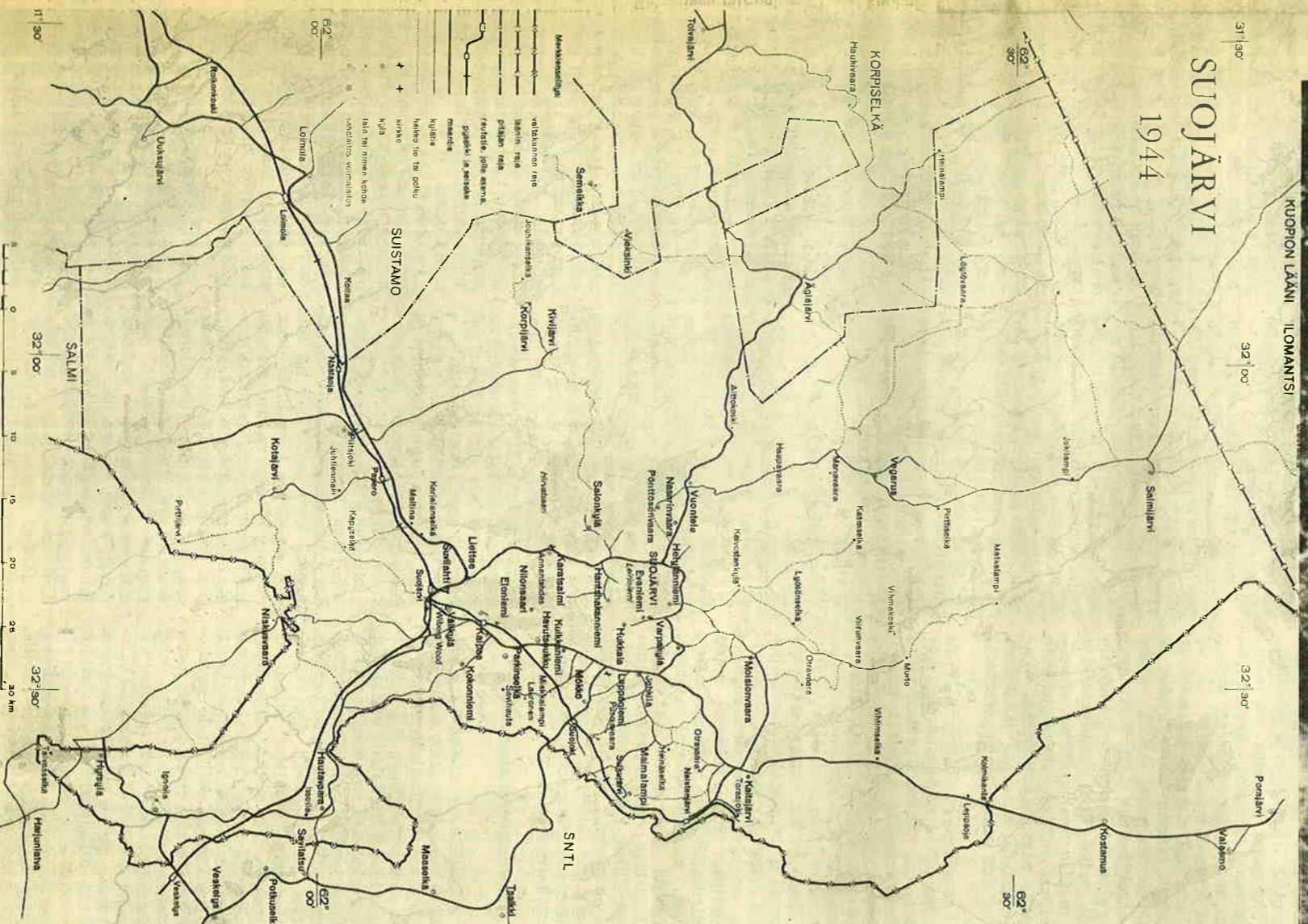


Pitäjä pitäjältä

SUOJÄRVI



Suojärven Varpakylän maisemaa.

SUOJÄRVI
1944

Suojärven pitäjä oli Viipurin läänin ja samalla koko luovutetun alueen suurin pitäjä, jonka maapinta-ala oli lähes 3.500 km². Pohjoisessa Suojärvi rajoittuu Ilimantsin suoseutuun ja etelässä Salmin korpiseutuun. Länsirajana on Suojärven kuntaan aikaisemmin kuulunut Korpiselkä ja Suistamo sekä idässä valtakunnan raja. 1700-luvun alussa on Suojärveen kuulunut kaksi kylää Tuupovaarasta (Ollöjä ja Luutalahji) sekä Ilimantsin Luusvaara. Aluemeneyksistään huolimatta oli Suojärven pituus pohjois-eteläsuunnassa kokonaista 100 km ja leveys runsaat 60 km. Tuolta valtavaltta aluelta löytyi suuria korpien ja rämeiden muodostamia saloja, kauniita vaaroja ja mäkiä sekä runsaasti puroja ja jokia, järviä ja lampia. Suojärven länsi- ja osaksi pohjoisosa kuuluivat lahojen erämaaseutujen alueeseen. Siitä vastoin Varpakylän—Hyrskylän alue oli viljavampaa ja kasvilisusudeltaan rehevämpää. Ero johtui maaperän moreenin laadusta.

Suojärven pitäjässä toimi v. 1939 kolme seurakuntaa, Annantehtaan ja Suojärven ortodoksiset seurakunnat, joiden yhteinen jäsenmäärä lähenteli kymmentuhatta ja Suojärven ev.luterilainen seurakunta, jonka jäsenmäärä oli v. 1939 5.761. Lisäksi Suojärvellä sen voimakkaasti teollistuesssa rautatien tulo jälkeen 1920- ja 1930-luvulla oli eri arvioiden mukaan ainakin 5.000—6.000, toisten arvioiden mukaan 8.000—9.000 muualta Suojärvelle hanketöihin saapunutta, jotka eivät olleet kirjoissa Suojärvellä. Näin todellinen asukasluku ennen telvisotaa kohosi noin 21.000—24.000 henkeen.

Suojärven liikenne suuntautui vesiväyliä seuraten aina itsenäisyyteemme saakka Ääniselle. Suomen itsenäistyminen ja rautatien tulo Suojärvelle merkitsi kaskenkaato- ja eränkäyntikulttuuriin räjähdyskenomaista muutosta. Kun Suojärvellä 1910 oli maatalousväestön osuus 99,6 % asujaimistosta, sen osuus v. 1939 oli enää vain 36,5 %. Vastavaastasi teollisuusväestöä oli 1920 vain 3 % mutta 1939 kokonaista 47,3 %. Suojärvi muuttui vajaaassa 20:ssä vuodessa puhtaasti maatalouspitäjäksi eräiksi teollistuneimaksi pitäjäksi Viipurin läänin alueella.

Teollistuminen merkitsi myös tienstön parantumista ja autojen tuloa Suojärvelle. Eräiden tietojen mukaan Suojärvellä oli v. 1939 ennen rekisteröityjä autoja Viipurin läänissä. Tärkeimmistä maanteistä on mainittava ennen muita Korpi-selkään ja Suistamoon johtavat tiet, jotka tekivät renkaan

Jatkoa 2. siv.