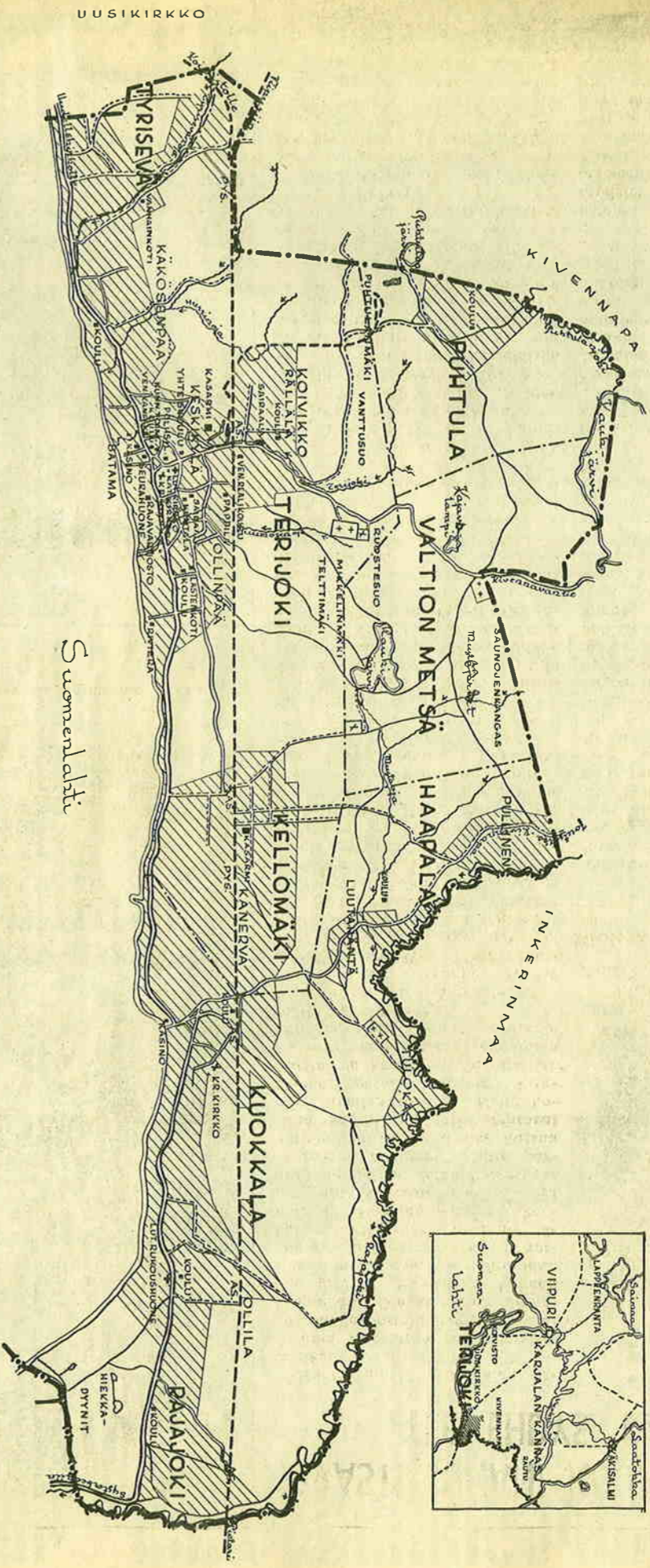
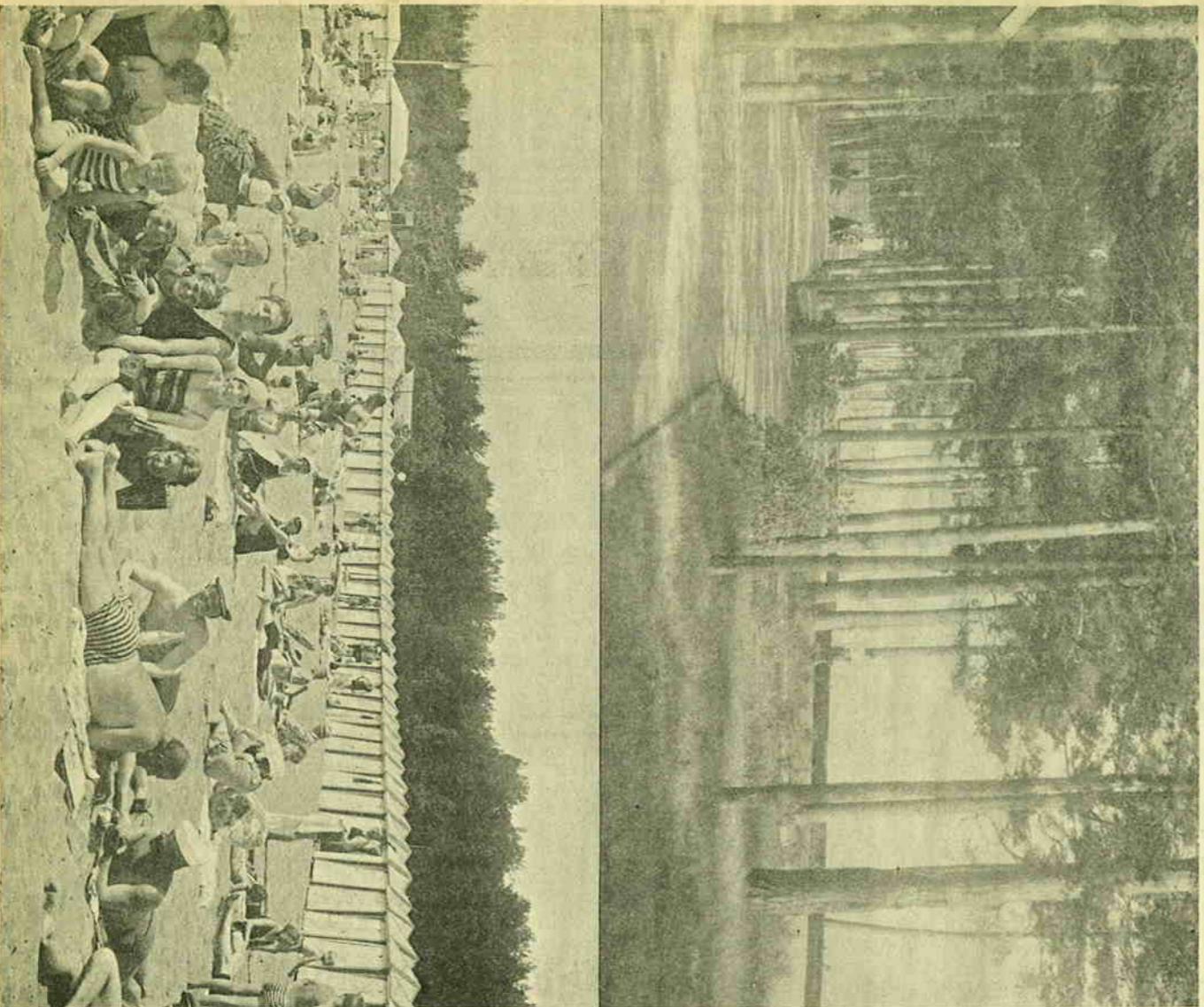


## Pitäjä pitäjältä

## TERIJOKI



... OLI PITKÄ, KAPEA JA ILOINEN



Terijoki sijaitsi, kuten yllä olevasta valokopiosta näkyy, aivan kaakkoisella rajalla, josta Leningradin kaupunkin Rajajoen sillalta oli matkaa noin 35 kilometriä.

Terijoen kuntaa rajoittivat lännessä Uudenkirkon kunta, pohjoisessa Kivennavan kunta, idässä Rajajoen takana Neuvostoliitto ja etelässä Suomenlahti. Siinä Terijoen kehukset.

Terijoen kunta ei voi kerskua pitkällä iällään, sillä Terijoen kylä erosi Kivennavan kunnasta itsenäiseksi kunnaksi v. 1910 ja sen muut kylät vielä sen jälkeen, joten kunnalla oli ikää v. 1939 näistä 30 vuotta.

Seurakunnallisesti toiminta alkoi kuitenkin jo 1. 12. 1903 ja itsenäiseksi kirkkoherrakunnaksi määrättiin Terijoen kylä 1. 5. 1909. Asukkaita oli Terijoen syyksellä v. 1939 noin 7.200 henkeä, näistä muutamia satoja ulkomaalaisia ja ehkä enemmän kuin puolet heistä venäläisiä (emingrantteja ym.), joilla ei ollut kansalaisuutta ja näitä kutsuttiin virallisestikin »ei minikään maan kansalaisiksi».

Terijoen pitäjä oli pitkä ja kapea, pituus länsirajalta, Tyrisevältä Rajajoen sillalle noin 24 kilometriä ja keski-leveys 6—7 kilometriä, kapein Luutahännän kohdalta 4 kilometriä. Halki pitäjän sen pituussuunnassa kulki Viipuri-Pietarin välinen rautatie, joka valmistui käyttöön v. 1870. Rautatien asemat olivat lännestä lukiens Tyrisevä, Terijoki, Kellomäki, Kanervan pysäkki, Kuokkala, Ollila ja Rajajoki.

Valtateistä mainittakoon halki pitäjän kulkeva Rantatie Tyrisevältä Rajajoelle ja Kuokkalassa yhtyen Haapalan kautta Kivennavalle johtava maantie sekä Terijoen kylästä Kivennavalle Lintulan kautta kulkeva maantie. Mainitut päätiät olivat varsinkin kesäisin erittäin paljon käytössä n.s. turistiteinä ja yleisenä liikennekeinä muutenkin läpi vuoden.

Virallisia kyliä oli Terijoenlla 7, eli seuraavat: Terijoki, johon virallisesti kuului myös Kellomäen asemaseutu, Tyrisevä, Puhtula, Haapalan kylät n:o 1, 2 ja 3 (Pulinen, Luutahäntä ja Tulokas) sekä Kuokkala. Viimeksi mainittu kutsuntaniminä jakaantui vielä seuraavasti: Uusikyliä, Vanassi, Ollila ja Rajajoki. Asukasliheys kunnassa oli...