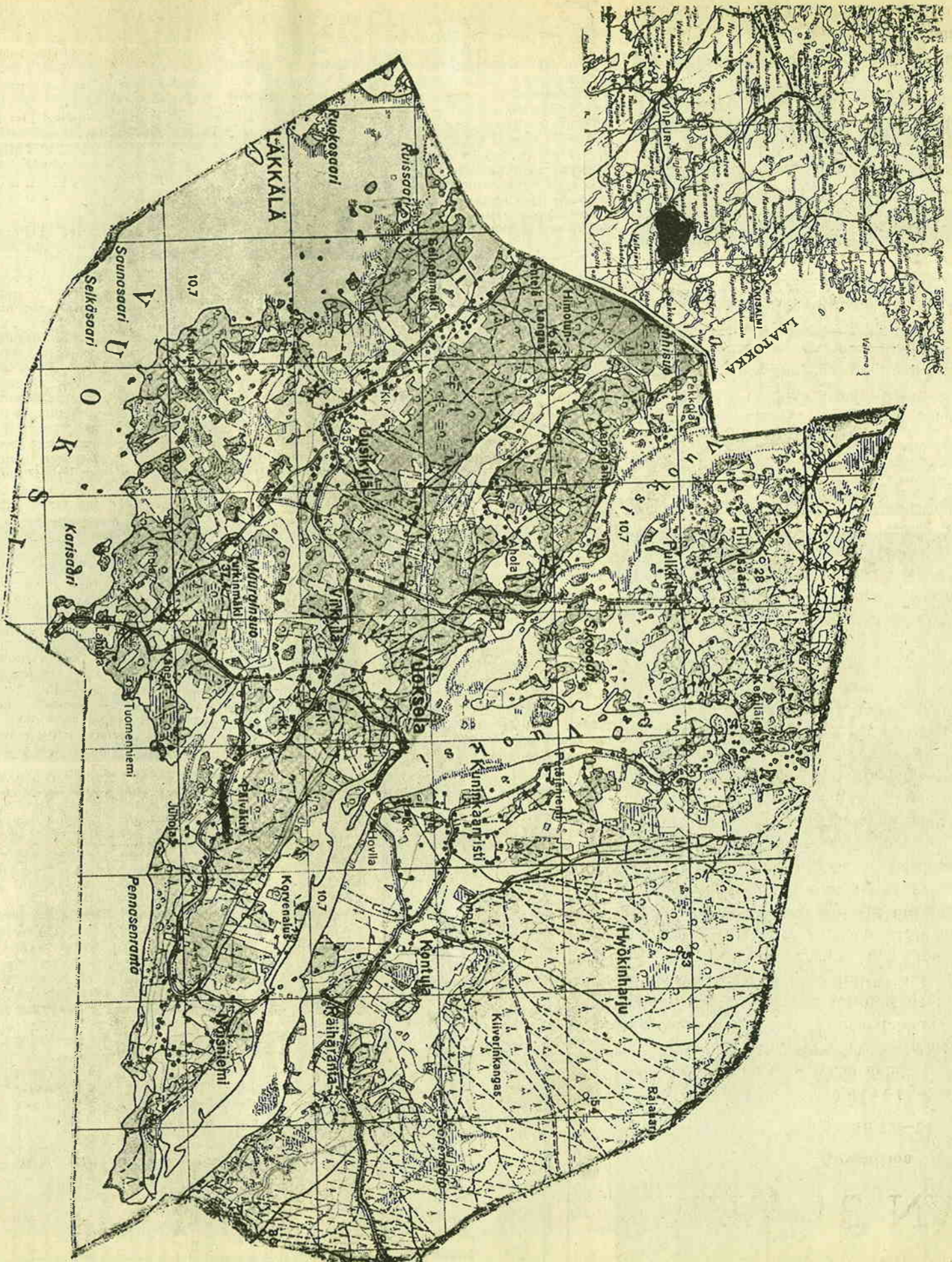


Pitäjä pitäjiltä

WUOKSELA



WUOKSIEN WUOKSELA

»Karjalan ikivanhan elinhermon ja valtavyälän — Vuoksen — pohjoisrannalle Valkjärven ja Sakkolan pitäjien yhtymäkohtaan syntyi Vuokselan kunta. Näin aloitti kirjallija Matti Kähköri kirjoittaessaan Vuokselan historiaa. Vuoksesta oli Kannaksen nuorimpia kuntia. Se aloitti toimintansa Viipurin läänin kuvernöörin päätöksen mukaisesti helmikuun ensimmäisenä päivänä 1914, tosin erittäin vaikeuksien takia kunta sai toimintansa käyntiin vasta tammikuun ensimmäisenä päivänä 1917. Vuokselaan kuului sen ensi vaiheessa myöskin Vuosalmen kylä, joka kuitenkin erosi pois v. 1925 eli silloin kun Äyräpään kunta perustettiin. Vuokselan pinta-ala oli ilman vesistöjä 135 km² ja väkiluku v. 1936 3.047 henkeä. Vuokselan kunnan ympäröi Valkjärvi, Sakkola, Räisälä, Vuoksenranta ja Äyräpää.

Tämän Vuoksen Vuokselan halkitevaraa vesistöni oli tekenkin Vuoksel, sillä kuntahan sijaitsi juuri Iso- ja pikku-Vuoksen yhtymäkohdassa. Koko Vuokselan eteläisenä rajana oli Iso-Vuoksi, josta Nolsanleimen kylän kohdalla erkant luokseeseen pikku Vuoksi, joka halkoi Vuokselan lavallaan kolmeena osaan: Hirvi- ja Kunnikaaristi ja muu osa kuntaa.

Iso-Vuoksi oli valtava vesiväylä, ollen leveimmiltä kohdistaan yli

kolmen kilometrin levyinen. Juuri tällä väyällä oli aikoinaan viikaks makustajalavaliikenne, joka ulottui pikku-Vuoksen puolella olevasta Ristihiemestä Antrean asti. Tukkilaiset käyttivät samoja reittejä talvisotaan asti, ollen kuitenkin reitti pikku-Vuoksen puolella hieman pitempi Räisälän selälle (Torhoniärvi) saakka.

Vuoksi oli erittäin kalarikas ja vielä silloin hyvinkin puhdasvetinen järvi, jonka kaunnit rannat houkuttelivat kalastajia ja kesävieräjäjä erittäin runsaasti. Pikku-

poikana narrailimme heitto-ongella särkiä, tai taisi olla pähkivasotoin, että särki narraili meitä, mutta yhteishengessä kuitenkin aika kunni raittoisasti. Kalakannasta voi mainita, että n.s. arvokala, kuten kupa, hauki, ahven ja vieliäpä lohikin oli hyvin yleinen, puhumattakaan ankeriasta, jotka Vuokselassa olivat yleensä hyvin isoja.

Aikoinaan Pähkinäsaaren rauhassa määrättiin Vuokselan alue kunnallumaan kahteen eri valtiioon, rajan kulkeessa Nolsanleimen ja Päiväkiven kylien välillä, ensiksi maini-

tun kuulussa Venäjälle (Novgorod) ja Päiväkiven kuulussa Ruotsille, samoin myöskin Hirvisaaren kylä kuului kahteen valtiioon.

Vuoksesta oli erittäin vauras maatalouspitäjää, sillä alavat ja rehevät maat antoivat erittäin hyviä satoja. Ehkä Vuoksen ansiosta siellä esim. maataloutta monin paikoin häiritsevä halla oli melkein tuntematon. Ensimmäiset hallayöt olivat vasta silloin, kun talvi teki tuloaan. Entisistä emäpitäjistä, kuten Valkjärveltä, oli kunnasta tullut hieman ajokaitteellisuutta, ja Sakkolasta »poraita». Lauta ilmasto Vuoksenlaaksossa loi edellytykset talojen lehtipuitten menestykselle, joten rantanielta löytyi villinä kasvavaa vuorijalavaa, pähkinäpuita, lehmukseita ja saarneja. Kasvillisuus oli erittäin harvinaislaatuista Karttusaarassa, Sikosaarassa ja Leppöjanen paltteilla. Ensiksi mainittu oli rauhoitettu luonnon-suojelualueeksi. Pikkukasvillisuus oli myöskin erittäin lajirikas, löytyen kasveja, jotka olivat harvinaisia koko Suomessa.

Vuokselan kunnan muodostivat seuraavat kylät, jotka luettelennin kannanomaisilla nimillä, sillä kirkonkirjoista ei kaikkia kyliä täinnut löytä: Ahola, Hirvisaari, Kontula, Kotilla, Kunnikaaristi, Nolsanemi, Rätihäranta, Uusi-Kylä ja Virkkilä, joten kunta muodostui yhdeksästä eri kyläkunnasta. Sen jälkeen kun kunta oli saatu oikeisiin uomiin oli kunnallis-

elämä erittäin rauhallista ja rakkentavaa, mihän poliittisia tai muita erimielisyyksiä ei suuremmin ollut. Kunnanvaltuustoon kuuluivat 15 jäsentä. Luottamusmiehet olivat yleensä pitkäaikaisia, esim. kunallisuusneuvos Matti Romu oli valtuuston puheenjohtajana vuodesta 1934 kunnan lopettamiseen saakka, ollen vielä tämän jälkeen pitkään aikainen Vuokselaseuran puheenjohtaja. Vuokselaisia kunnallismiehiä (maisia) on kohonnut luottamuslehtävissä erittäin korkealle, sillä emäntä Helena Virkki oli useita vuosia eduskunnan jäsen ja presidentin valitsijamiehenä. Eduskunnasta hän vaikutti erittäin voimakkaasti silloisen sirtoväen hyväksi, ollen monissa jaostossa asiantuntijana ja jäsenenä. Hän otti osaa myöskin järjestötoimintaan, ollen Suomen Marthailton puheenjohtaja useita vuosia. Vuokselassa oli myös monia muita pitkäaikaisia kunnallismiehiä, jotka jatkoivat monia luottamustehtäviään evakkotapaleen jälkeenkin sijoituskunnissaan. Myöskin uusia »kunnanisiä» on ilmaantunut vuokselaisen sijoituskuntiin, joiden syntymäkuntta on ollut Vuoksesta.

Talvisota vei vuokselaiset ensimmäisen kerran evakkotielle. Väliaikainen sijoituskunta oli Vilpula. Pika-asutussuunnitelman mukaan vuokselaiset oli kuitenkin sijoitettava Varsinais-Suomeen, Perniöön, Kiskoon, Muurujaan ja Suomusjärvelle. Silloisen asunto-