

Pitäjä pitäjältä

PÄLKJÄRVI

oli pieni pitäjä

Laatokan-Karjalan luoteispuolella, nykyisen valtakunnan rajan tuntumassa. Sen alue on aikaisemmin ulottunut muinaisen tulivuoren purkauksessa syntyneen Jänisjärven pohjoisosan länsi- ja itäpuolelle. Se on lähes 400-vuotisen historianensa aikana saanut kestää monet rajan kirot. Valtakuntien raja on ollut milloin sen etelä- milloin pohjoispuolella.

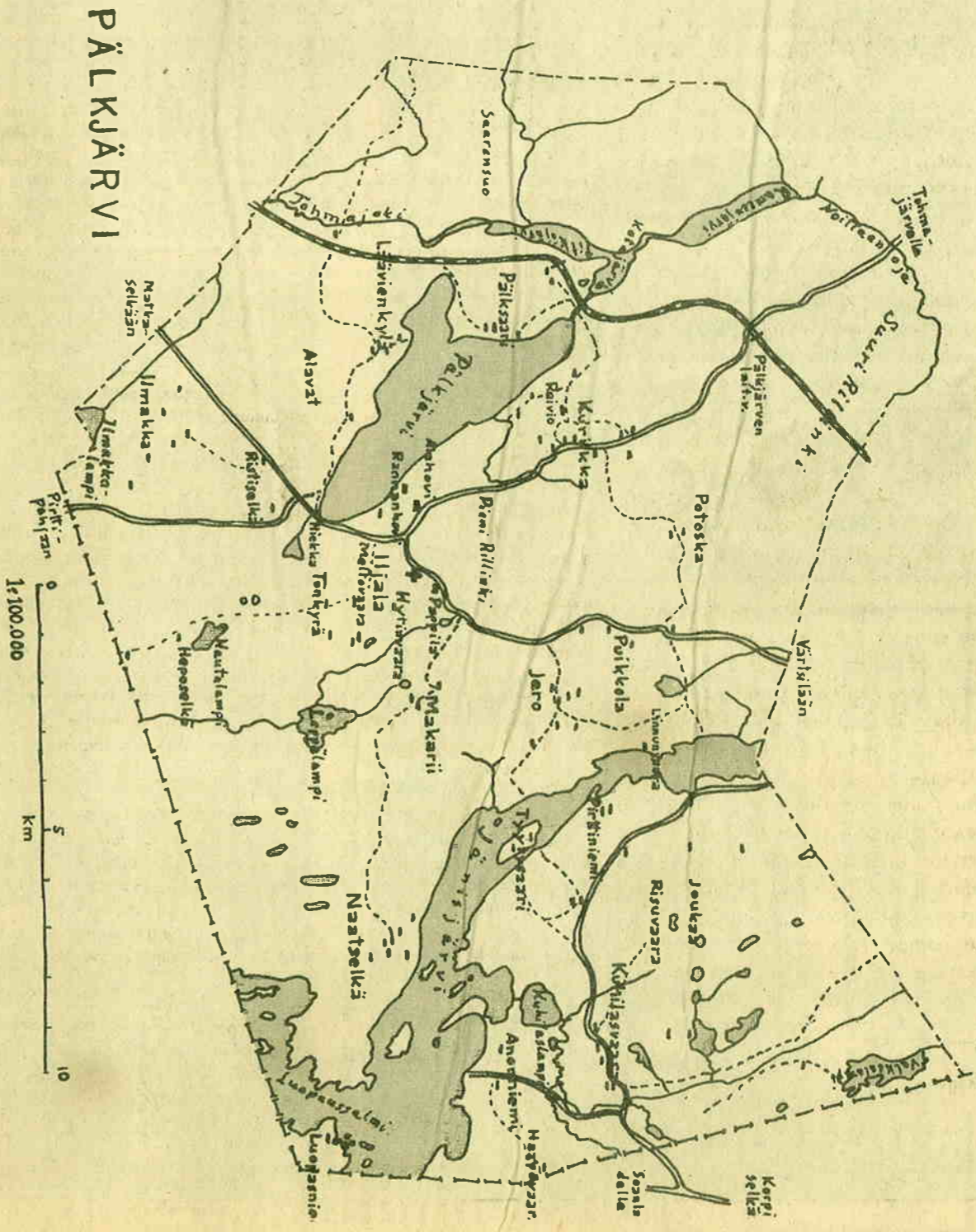
Pälkjärven kunta rajoittui Värttilän kuntaan pohjoisessa, Soanlahden kuntaan koillisessa, Ruskealan kuntaan etelässä, Kiteen kuntaan lounaassa ja Tohmajärven kuntaan lännössä. Pälkjärven kunnan pinta-ala oli aikaisemmin 263,10 km². Viljelyä maata oli 2.578 ha. Väkiluku oli korkeimmillaan v. 1925 vaiheilla n. 2.850 henkeä.

Vuoden 1936 alusta Pälkjärven kunnasta erotettiin Jänisjärven itäpuolinen osa ja liitettiin Värttilän kuntaan. Tämän liitosalueen menetyks vähensi kunnan aluetta noin kolmasosalla. Väkiluvussa se myöskin alheni yli 600 henkilön vuosiin. Edelleen väkiluku vuosi vuodelta väheni, joten se talvisodan alussa oli vajaa 2.000 henkeä.

VEISISTÖJÄ

oli Pälkjärven kunnassa: Jänisjärven pohjoisosa oli kunnan sisällä ennen itäisen alueen Värttilään liittämistä, edelleen Pälkjärvi, Rämeenjärvi, Kotajärvi ja Pitkjärvi, jotka olivat kunnan rajojen sisällä. Pitkjärven vesistö jatkui Tohmajoki etelään, samoin Pälkjärvenstä Kotajärveen lyhyt joki, molemmat olivat puuta-varan uitoille sopivia. Lisäksi kun-

nan alueella oli useita pikkulampia, suurimmat niistä Vaikkealampi, Kuhlasiampi, Leppälampi, Hautalampi ja laslampi, joka myöskin Kyyrön-
lammeksi nimettiin. Ilmakkalammen toinen puoli oli Ruskealan kunnan puolella.



LIKENNEVÄYLÄ

olivat Karjalan rata, joka jatkui kunnan länsiosan kautta Viipurista Nurmekseen ja edelleen, Pälkjärven kunnan alueella oli kaksi liikennepaikkaa, Pälksaaren ja Pälkjärven pysäkit. Maanteitä oli Tohmajärveltä Kurikan kylän, kirkonkylän ja Ilmajoen kautta Sortavalaan vievä maantie. Tästä tiestä erkani kirkonkylässä Puikkolan kylän kautta Värttilään vievä maantie. Pälkjärven kaakkoispäässä seuruu Ilmajoen kassa erkani ns. vanhamaan tie, joka vei Pirttipohjaan. Näillä maanteillä oli jokaiseen kylään kyläntiet. Ilmajoen kylän halki rakennettiin västien ennen talvisotaa uusi kylätie, joka yhdisti Matkaselkään ja Pirttipohjaan vievät tiet.

PÄLKJÄRVEN MAISEMA

oli yleensä kumpuilevaa mäkimäis-määtä, ei mitään jyrkkiä vuoria. Maaperä oli enimmäkseen hiekkä, hiekkä- ja väkäsuvia lehtomaata. Mäkien väliset alavat olivat hyviä suoviljelys-alueita. Kunnan länsirajalla Saaren-suo ja pöytärajaalla Riilinki olivat suurimmat suoalueet, joissa kesäisin oli lakkamariaa.

VÄESTÖN ELINKEINOT

olivat maanviljelys ja karjanhoito kalastustakin harjoitettiin oman ta-

louden tarpeiden lisäksi myyntiäkin varten. Maanviljelystä ei liioin häi-
tantu kuivuus, kun maaperä oli hiekkä, niin se pidi tui tuorentaan. Halla ei myöskään tehnyt tuhojaan, kun suurimmat suot olivat kauempana viljelysalueista. Karjanhoito oli Pälkjärvellä korkealle kehittyä. Olin Pälkjärvi v. 1935 karjanhoidossa kiivennyt ensimmäiselle tilalle koko pohjois-Karjalassa. Siitoseläimiksi oli myyty huomattavia määriä eri palkakunnille, myöskin Venäjälle. Perunan viljelyksen Pälkjärven maa-
olivat hyvin sopivat. Varsinkin Ma-
karin ja Ilmajoen kylästä vietiin perunaa Sortavalaan ja oli se siellä hyvässä maineessa.

VARSINAISTA TEOLLISUUTTA

Pälkjärvellä ei ollut. Oli kuitenkin osuusmeijeri ja siinä saha, jotka paikkakunnan tarpeet tyydyttivät. Työväestö kunnan pohjoispuolelta kävi töissä Värttilässä ja eteläpuolelta Ruskealan marmorilouhoksella. Suurimpia laitoksia Pälkjärvellä oli Pälksaaren piirimeijeri.

KYLÄT

maarekisterin mukaan olivat: Anon-niemi, Iljala, Jero, Kuhlilasaara, Kurikka, Makari, Naatselkä, Potoska, Puikkola, Pälksaari ja Tyytysaari. Anonniemessä osia, Kuhlilasaara ja Tyytysaari joutuivat alueellitoksessa Värttilän kuntaan. Asutuksen sul-
teen kylä oli enemmän, Ilmajoki ja

äävi. Iljala oli varsinaisen kirkon-
kyliä ja Ilmajoen useimmat talot ku-
luivat Iljalaan ja muutamat talot Pälksaareen, samoin Iljälän talot osaksi Iljalaan ja osaksi Pälksaareen. Pälkjärvellä oli kansakouluja: Iljalan, Ilmajoen, Jero-Puikkolan, Kuhlilasaaran, Kurikan, Makariin ja Riisivaaran kansakoulu. Kuhlilasaaran ja Riisivaaran koulut olivat Värttilään liitettyä aluetta.

TALVISODAN PÄÄTTYÄ,

kun kunnan väestö joutui evakko-
telle, määräsi valtiolta kunnan hoitokunnan niissä oloissa hoita-
maan kunnalle kuuluvia tehtäviä. Jatkosodan aikana, kun luovutettua aluetta vallattiin takaisin, asetettiin kuntaan sotilashallinnon alainen kunnan esikunta, joka ohjasi kunnan uudelleen asutusta, apunaan kunnan hoitokunta. Tätä uutta asutusta ja jälleerakentamista ryhdyttiin inno-
kaasti suorittamaan. Kun kunnan alue oli toistamiseen valloittajalle luovutettu, seurasi tästä, että kunta oli virallisesti lakkautettava. Kunnan hoitokunnan oli tehtävä kunnan loppuseivitys, arkisto järjestettävä ja toimitettava Maakunta-arkistoon. Kunnat lakkautettiin virallisesti 30. päivänä syyskuuta 1948. Silloin Pälkjärven kunnakin lakkasi olemasta ja nimi jäi vain historian lehdistöön. — E. K.



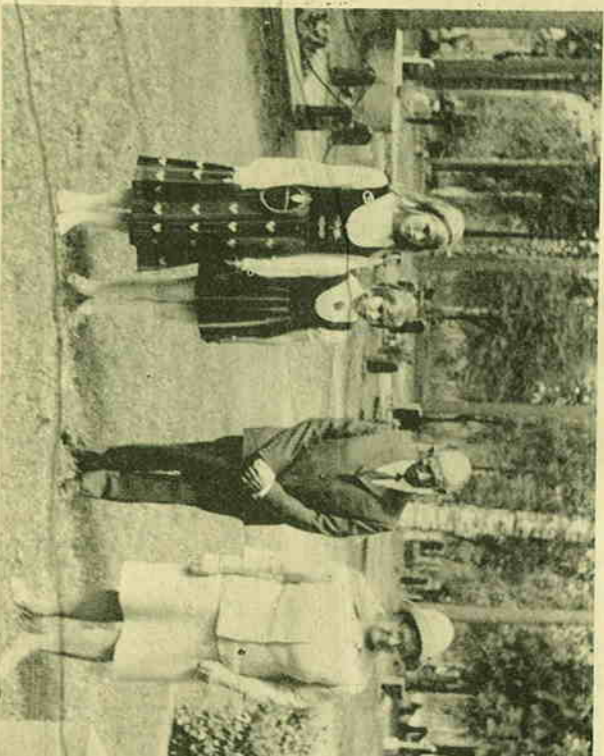
Pälkjärven pitäjän seurain lippu vihittiin 6. 7. 1969 seurain 20-vuotisjuhlassa Joensuuissa.

Pälkjärven pitäjäsuuralla oma lippu ja pitäjänhistoriakirja

— PÄLKJÄRVELÄISET evakuoivat v. 1918 sankaripatsaansa Tohmajärven kirkkopuistoon —

Karjalaisen siirtoväen saadessa uusia pysyviä asuinpaikkoja heräsi monen mielessä ajatus keskinäisestä yhteydenpidosta sekä taloudellisten kysymysten merkissä että ennenkaikkea henkisten arvojen säilyttämiseksi.

Pälkjärveläisetkin, jotka suurimmalta osalta ovat sijoittuneet Joensuun ympäristökuntaan, Karjalain Liiton kehoitusta noudattaen kokoontuivat Joensuussa huhtik. 30. p:nä 1949 Osuusliike Pohjois-Karjalan ravintolaan perustamaan omaa pitäjäsuuraa.



teyksien vuoksi järjestetty Joensuussa Karjalan talossa, useimpien heidänkin ensimmäisestä sunnuntaina. Juhlisiin on aina osallistunut »salin täydeltä» väkeä. Ohjelma on aina ollut arvokas juhlapuheinen ja karjalaisaisteine esityksineen.

Edellainatun ohella on pitäjäsuuran johtokunta saanut ponnistella Pälkjärvi-kirjan aikaansaamista. Jo v. 1930 panitiin hanke viralle ja valittiin työvaliokuntaan M. Kilpiranta, E. M. Eskelinen ja Eino Kortelainen. Myöhemmin vaihdettiin jälkeen saatiin teos painostavasta v. 1963.

Kokouksen koollekutsujana oli ent. Pälkjärven kunnan hoitokunnan puheenjohtaja Eino Kortelainen, joka vuosikymmenien ajan ennen sotia kunnallismiehenä Pälkjärvellä sekä sodan aikana ja niiden jälkeen pälkjärveläisten asioiden hoitajana toimi tehtäväkseen mainittu seuran aikansaamisen. Yksimielisesti päätettiin perustaa Pälkjärven pitäjäsuoja ja sille hyväksyttiin Karjalain Liiton mallisäännöt. Kokopakka oli Pielisensuu, myönnettävä siksi tuli Joensuun kaupunki alueittokontiolahdella.

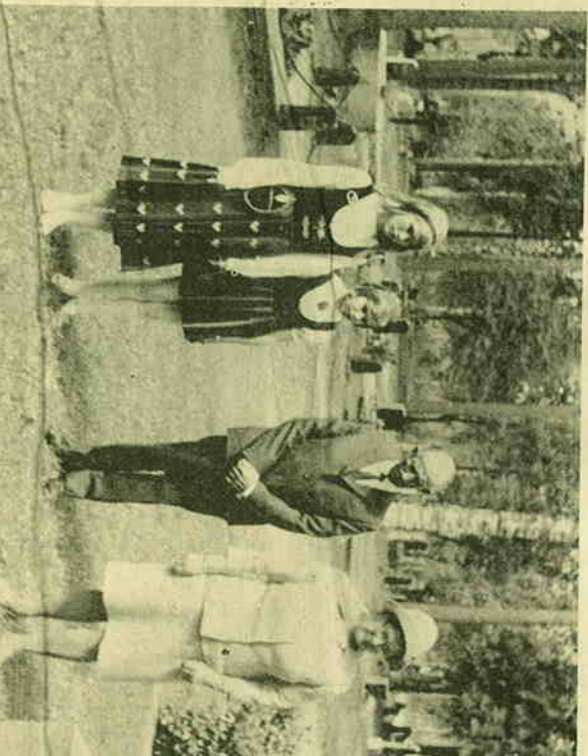
Seuran ensimmäiseen johtokuntaan kuuluiivat Eino Kortelainen Pyhäselästä, Toivo Pelkonen Enosta, Jalmarit Väisänen Liperistä, Antti Malinen Kihltylsvaarasista, Hugo Kosonen Tohmajärveltä, Hilja ja Pitkänen Tuupovaarasta, Martti Kilpiranta ja Irja Kivinen Pielisensuusta sekä Eino M. Eskelinen Kontiolahdella.

Seuran ensimmäisenä puheenjohtajana toimi trehtööri Martti Kilpiranta 5 vuotta, kunnes sairauts esti tehtävän hoitamisen. Sen jälkeen on koko ajan ollut puheenjohtajana maanvilji Eino Kortelainen, joka tarmokkaasti, vaivojaan säästämättä on uskollisesti hoitanut seuran asioita. Varapuheenjohtajana on koko ajan ollut maanv. Jalmarit Väisänen, sihteerinä op. Irja Kivinen 19 vuotta, maisteri Martti Mäkinen 2 vuotta, rahastonhoitajina taloudenhoitaja E. M. Eskelinen 15 vuotta sekä Martti Mäkinen edelleen.

Muina jäseninä ovat kuuluneet johtokuntaan eri aikojia ensimmäisen johtokunnan lisäksi Kaino Kötönen, Martti Hämmäläinen, Niilo Immonen, Eino Nousiainen, Sulo Niskanen, Arvi Päivinen, Viljam Laasonen, Torsit Pelkonen sekä Arvi Auvinen.



Pälkjärven pitäjäsuuran johtokuntaa v. 1962-64: Martti Mäkinen, Jalmarit Väisänen, Niilo Immonen, Toivo Pelkonen, Eino Kortelainen, E. M. Eskelinen ja Irja Kivinen.



Pitäjäseuran edustajina puheenjohtaja Eino Kortelainen ja sihteeri Irja Kivinen kahden karjalaisuorten kanssa laskemassa seppeleitä 6. 7. 1969 Karjalaan jääneiden vainajien muistomerkillä Joensuussa.

Moni viime soittavat tapasivat toisiaan ja kyse-tenkin aikana kaatunut on saanut lepöisjäänsä sen lähellä olevassa sankarihaudassa.

Kun Pälkjärven pitäjäsuoja v. 1969 vietti 20-vuotisjuhlaansa, antoi tilaisuudelle lisää arvoikkautta seuran hankkima lippu, minkä on suunnitellut arkkitehti Martti Kilpiranta. Lippu vihki tarkoituksensa tuomiorovasti Eino Sares, joka on aiemmin toiminut Pälkjärven v.t. kirkkoherrana.

Valka suurin osa pälkjärveläisistä on saanut uudet asuinpaikat Pohjois-Karjalassa ja hyvin sopuuntunut kanta-asukkaiden kanssa, on jokuvuotiset pitäjänjuhlat oleet sangen toivottuja tilaisuuksia, kun vain nuori polvi yhä runsaammin tulisi mukana ja jatkaisi seuran aloittamaa tehtävää.

20-VUOTISJUHLIA

Pälkjärven pitäjäsuoja vietti toimintansa 20-vuotisjuhlaa 6. 7. -69 Joensuussa. Samassa tilaisuudessa vihittiin seuran oma lippu tarkoituksena.

Juhlaväki osallistui runsaasti sunnuntai-ilta 6. 7. -69 Joensuussa. Samassa tilaisuudessa vihittiin seuran oma lippu tarkoituksena. Juhlaväki osallistui runsaasti sunnuntai-ilta 6. 7. -69 Joensuussa. Samassa tilaisuudessa vihittiin seuran oma lippu tarkoituksena. Juhlaväki osallistui runsaasti sunnuntai-ilta 6. 7. -69 Joensuussa. Samassa tilaisuudessa vihittiin seuran oma lippu tarkoituksena.

Pitäjäseuran toimesta lahjoitusten turvin on myös hankittu Pälkjärveltä siirretty v:n 1918 sankaripatsas Tohmajärven kirkkopuistossa kauniille paikalle sekä hankittu lähettä ko. aiheista.

Pitäjäseuran toimesta lahjoitusten turvin on myös hankittu Pälkjärveltä siirretty v:n 1918 sankaripatsas Tohmajärven kirkkopuistossa kauniille paikalle sekä hankittu lähettä ko. aiheista.

KÖNÖSEN KYTTI

Monilla paikkakunnilla esiintyy sanontoja, jotka ovat syntyneet määrättyssä tilanteessa tai jonkin henkilön lausumana. Niinpä alkoi nään Pälkjärvellä ja jopa naapuripihtissäkin puhuttiin "Könösen kytyistä". Mistä sanonta Könösen kytyt on saanut alkunsa, sitä monikan pitäjäläinen ei tiennyt, siksiä kerronkin tässä sen oikean alkuperän.

Pälkjärven Ristiselässä asui v. 1811-1889) Härmä Tahvo Könönen (1811-1889). Hänellä olivat kuulun hyvät hevoset ja sitä mukaa aloppelit. Kun hän lähti kirkkoon tai muuten kirkolle asti oimaa, hänellä oli tapana ottaa matkan varrelta kytyin jalankulkijalta niin paljon kuin rekeen tai karrin mahtui.

Tästä kytyin saamista ihmiset rupesivat keskenään puhumaan "Könösen kytyistä" ja itse Könönenkin oli joskus leikkilään sanonut, kun saati tumematon kulkija: "Oletkos saanut Könösen kytyitä, ellet, niin nyt sitä saat. Tule kyytiin".

Mutta valttevasti vuosikymmenien varrella oli käsitys Könösen kytyistä muuttunut, sillä sitä käytettiin pelotelluhteissa. Jos joku ei toveltu, niin häntä voititiin uhata: "Ellet totele, annan sinulle Könösen kytyin". Tätä oletelmusta lisäsi tietysti paikkakunnalla eläneen kivaasitontosen Könösen esimerkki, sillä hän oli kivaasissaan antanut monelle ihmiselle äkkikäysin kytyin.

Mutta oikea "Könösen kytyt" oli laattamies Tahvo Könönen antama. - J u h o j u h o n p o i k a .

Kasvattajan rukous

(Pälkjärven kirkossa käydessä noin v. 1930)

Kuin pyhinnaaeltaja käyn pihäkötön lapsuuden.

Oi, suottaan, Herra mulle taas sen puriaan herkkyyden!

On totena nyt edessäin untami peltomaa.

Sois toivettensa kukkivan, ken sinne käydä saa!

Sen pellon povenä kätkenyt oot kallin aarteihen.

Nyt sulia pygään hartaasti: mun suotkan löytää seni!

Kain pehmein savi kädeesin on ihmistäni pien.

Suo taitoa, kun aneeen tään työvägädlleini vieni!

Oi onnea, työntiioa, jos multa, savi saa

Sun alkusuunnitelmiias huikkankin heijstaa!

A. K.

minnassa kuin myös sen ulkopuolella.

Juhliaan olivat lähettäneet tervehdyksiä Karjalan Liitto, Karjalaisseurojen Pohjois-Karjalan piiri, Liperin, Soanlahden, Joensuun seudun, Pyhäselän ja Ruskon karjalaisseurat sekä prof. Juhla päättyi yhteisesti laulettuun Karjalaisen tulun. — Seuran sihteeri.