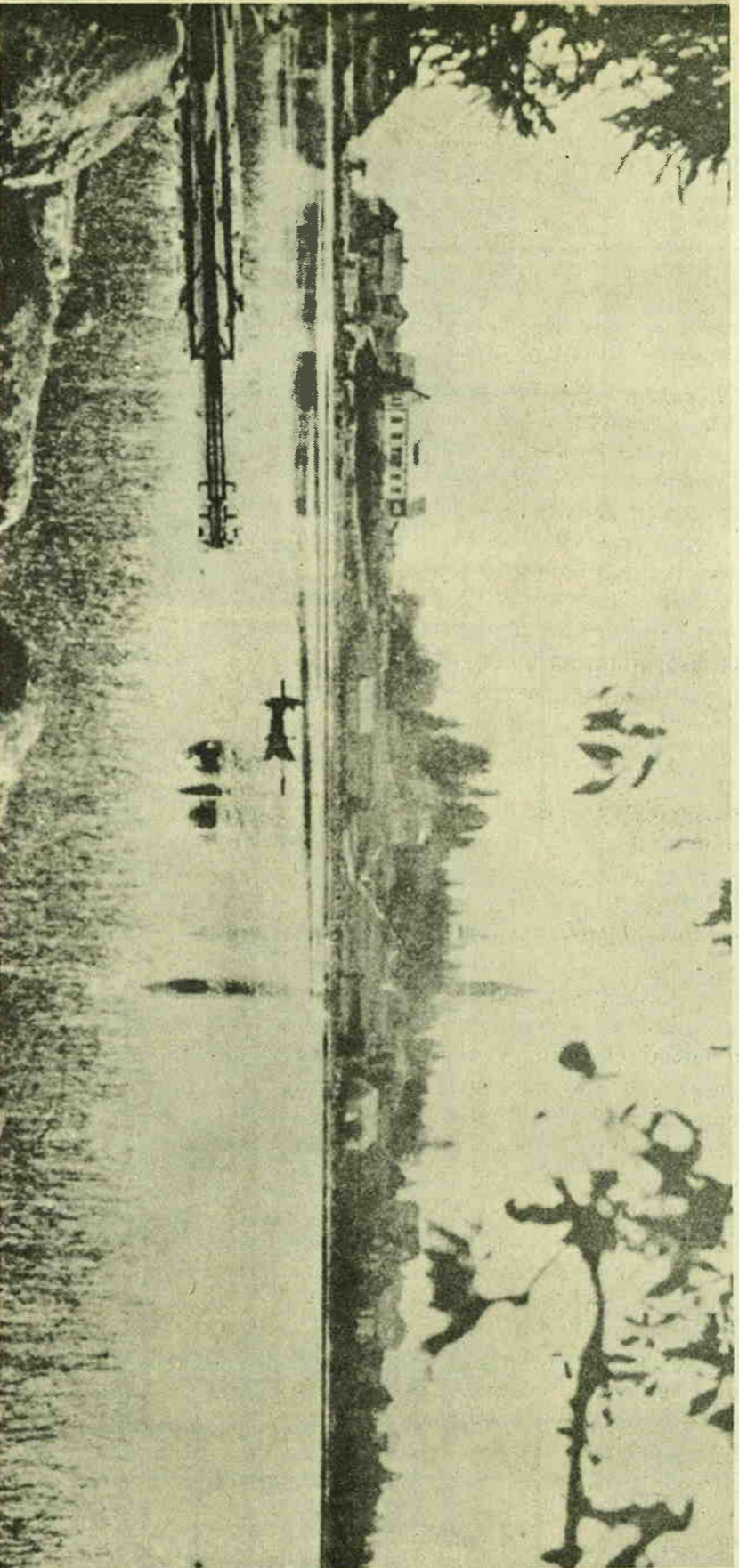
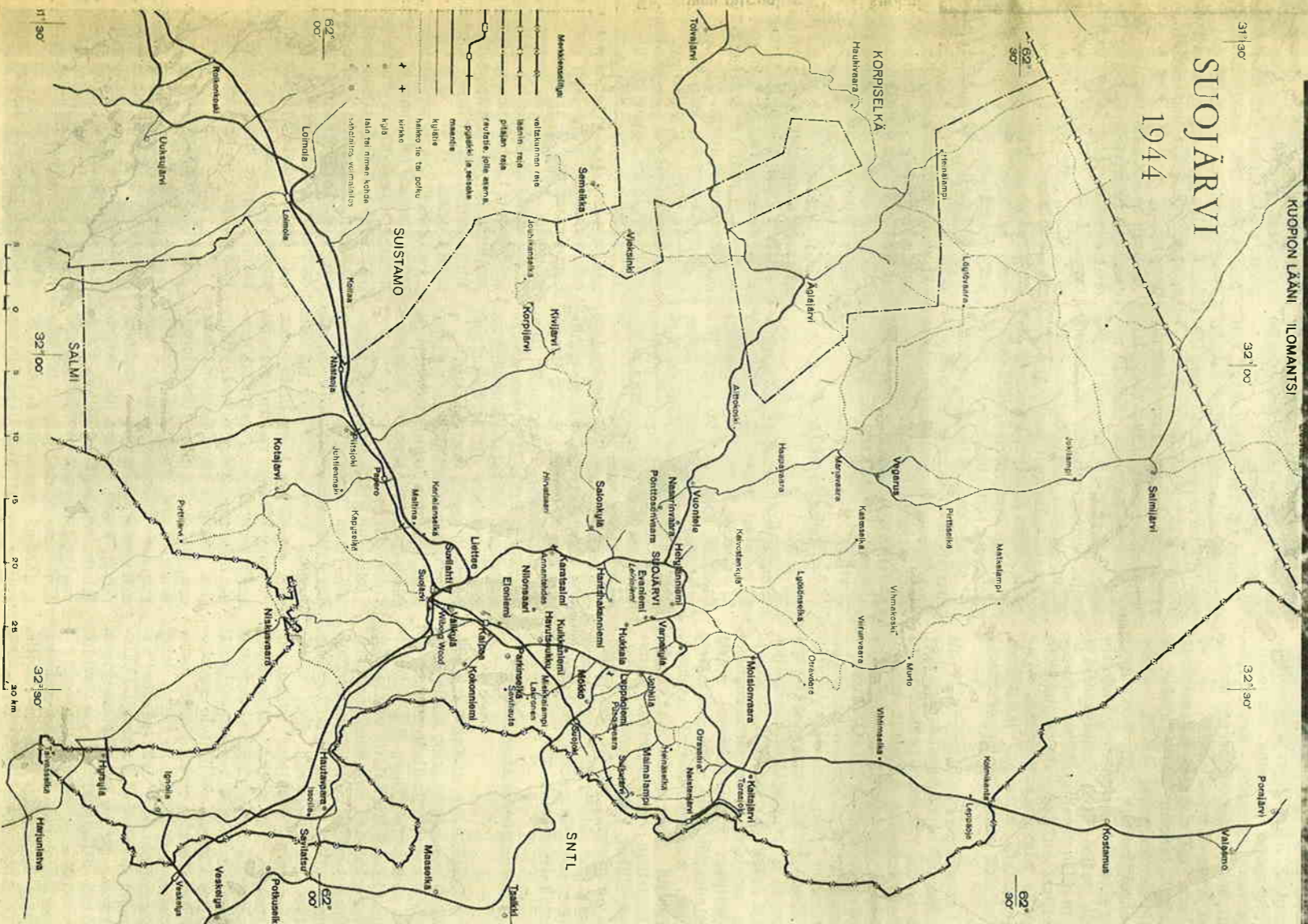


## Pitäjä pitäjältä

## SUOJÄRVI



Suojärven Varpakylän maisemaa.

SUOJÄRVI  
1944

Suojärven pitäjä oli Viipurin läänin ja samalla koko luovutetun alueen suurin pitäjä, jonka maapinta-ala oli lähes 3.500 km<sup>2</sup>. Pohjoisessa Suojärvi rajoittuu Ilimantsin suoseutuun ja etelässä Salmin korpiseutuun. Länsirajana on Suojärven kuntaan aikaisemmin kuulunut Korpiselkä ja Suistamo sekä idässä valtakunnan raja. 1700-luvun alussa on Suojärveen kuulunut kaksi kylää Tuupovaarasta (Ollöjä ja Luutalahji) sekä Ilimantsin Luusvaara. Aluemeneyksistään huolimatta oli Suojärven pituus pohjois-eteläsuunnassa kokonaista 100 km ja leveys runsaat 60 km. Tuolta valtavaltal alueelta löytyi suuria korpien ja rämeiden muodostamia saloja, kauniita vaaroja ja mäkiä sekä runsaasti puroja ja jokia, järviä ja lampia. Suojärven länsi- ja osaksi pohjoisosa kuuluivat lahojen erämaaseutujen alueeseen. Sitä vastoin Varpakylän—Hyrskylän alue oli viljavampaa ja kasvilisusudeltaan rehevämpää. Ero johtui maaperän moreenin laadusta.

Suojärven pitäjässä toimi v. 1939 kolme seurakuntaa, Annantehtaan ja Suojärven ortodoksiset seurakunnat, joiden yhteinen jäsenmäärä lähenteli kymmentuhatta ja Suojärven ev.luterilainen seurakunta, jonka jäsenmäärä oli v. 1939 5.761. Lisäksi Suojärvellä sen voimakkaasti teollistuesssa rautatien tulo jälkeen 1920- ja 1930-luvulla oli eri arvioiden mukaan ainakin 5.000—6.000, toisten arvioiden mukaan 8.000—9.000 muualta Suojärvelle hanketöihin saapunutta, jotka eivät olleet kirjoissa Suojärvellä. Näin todellinen asukasluku ennen telvisotaa kohosi noin 21.000—24.000 henkeen.

Suojärven liikenne suuntautui vesiväyliä seuraten aina itsenäisyyteemme saakka Ääniselle. Suomen itsenäistyminen ja rautatien tulo Suojärvelle merkitsi kaskenkaato- ja eränkäyntikulttuuriin räjähdysmäistä muutosta. Kun Suojärvellä 1910 oli maatalousväestön osuus 99,6 % asujaimistosta, sen osuus v. 1939 oli enää vain 36,5 %. Vastavaastasi teollisuusväestöä oli 1920 vain 3 % mutta 1939 kokonaista 47,3 %. Suojärvi muuttui vajaa 20:ssä vuodessa puhtaasti maatalouspitäjäksi eräiksi teollistuneimaksi pitäjäksi Viipurin läänin alueella.

Teollistuminen merkitsi myös tienstön parantumista ja autojen tuloa Suojärvelle. Eräiden tietojen mukaan Suojärvellä oli v. 1939 ennen rekisteröityjä autoja Viipurin läänissä. Tärkeimmistä maanteistä on mainittava ennen muita Korpi-selkään ja Suistamoon johtavat tiet, jotka tekivät renkaan

Jatkoa 2. siv.



# PEKKA LEUKKONEN: SUOJÄRVEN KUNNALLISTOIMINTAA itsenäisyyden alkuvaiheista sotavuosien

Itsenäisyyden alussa voimaan tulleen kunnallislain nojalla tuli kunnan päättäväksi elimeksi kunnanvaltuusto, entisen kuntakokouksen asemesta, kun taas toimeenpano kuului kunnallislautakunnalle (nyk. kunnanhallitus). Valtuuston ja kunnallislautakuntien päätöksistä ja toimenpiteistä oli seurauksena kunnan kehitys.

Suojärven kunnan itsenäisyys alkoi korvesta, puitten varjosta, suurten soitten takana asuvista valkuasukkaista, jotka saivat niukan leivän metsästä kaatamalla sitä kaskeksi, polttamalla ja yksityntämällä kyksen pellon. Särvin saatiin sannaon metsästä, kuten riista ja marjat sekä järvistä kalat. Vähäinen kaja haki ravintonsa vapaasta luonnosta antaen kasvattajalleen maidon ja lihan. Asunnot kovaa talvea varten hakattiin hongasta.

Suojärveläisten lahjoitusmaataaton-pojkien varsinainen itsenäisyys alkoi vuonna 1922, kun Suomen valtio luovutti pesäntötkärijät täysin omistukseensa ja kokonaan maksettulle ja

vuoselyrmenellä aikaisemmin muodotetuille tiloille. Lampondit, jotka nähtäisiin viljeiltäviä kutsuttiin, olivat viljeleett näitä tiloja vuosikymmeniä ilman omistusoikeutta.

Nyt tilojen tultua itsenäisiksi, nätkivät muun Suomen yrittäjät teollisuusmiehekkön metsään putteen seassa ja syntyi valtava teollisuus. Metsä alkoi varttua rahaksi, tavaraksi, Kauppa alkoi. Näin oli Suo-

järvi taas löydetty. (Ensimmäinen Suojärven löytämisen tapahtui, kun Annantehdas perustettiin). Alkoi tulla uusia asukkaita ja muodostui uutta asutusta. Uudet asukkaat nimittivät entistä "alkuasukkakaiksi". Tuli rautatie ensin Lohmoltaan 1920 ja Suojärvelle 1923, muuttamatta vuosi myöhemmin Naisjärvelle.

Kuntaan tuli monenlaisia yrittäjiä sekä myönteisiä että kielteisiä. Kaikkea huolimatta kunnamme talous, elämä ja kehitys, joka itse näsyyden alussa mainittiin usein 100 vuotta muun Suomen kehityksestä jäljellä olevaksi, oli 20 vuoden kuluttua jo monilla aloilla kul-

Suojärven ympäri. Muista teistä mainittakoon Kaitojärvelle ja sifit edelleen rojalde suuntautuva tie sekä Suojärven aseman seudulta Hautavaaran kautta Hirsylään suuntautuva tie.

Suomen itsenäisyyden aikana tehtiin Suojärvellä voimalista työtä teiden parantamiseksi. Kun vielä v. 1923 ei joka kylään ollut edes kunnan hevosietä, oli vain kinttopolkuja, alkoi v. 1939 olla tie kaikkiin kyliin.

Suojärven alueella oli kylitä kolmisenkymmentä. Useat kylät olivat pieniä, vain muutamien talon muodostamia. Toiset taas suuria, joissa saattoi olla kaksikin keskustaa. Suojärvi oli jaettu v. 1939 23:een koulupiiriin ja toiminnassa oli mainittuna vuonna 23 ylä- ja 25 alakansakoulua. Suojärven yhteiskoulu aloitti toimintansa 1938, aluksi Lietteen Välikylän kansakoulussa, mutta pian kohosi Suvilahteen ajanmukainen oma koulurakennus.

Edellä jo viittasin Suojärven voimakkaaseen teollistumiseen. Rautatien tuloon jälkeen alkoi teollisuuslaitoksia, lähinnä sahajoja, syntyä kuin liukuhihnalla. Niinpä v. 1939 oli toiminnassa 9 suurempaa viennisaha. Lisäksi kotitarvesahajoja useita. (Tämän lehden palstoilla on tarkempi kuvaus Suojärven sahateollisuudesta.)

Suojärven vanhin teollisuuslaitos on ollut kuitenkin Annantehdas, josta maininta tässä yhteydessä lienee paikallaan. Annantehdas, joka aloitti toimintansa jo v. 1814, poltti maasunnoitaan lähes sata vuotta tuottaen Suojärven järvestä nostetusta malmista rautaa: takki- ja kankirautaa esim. v. 1855 kokonaisia 3.000 tonnia, mikä jäikin Annantehdään vuosituotantoteennätykseksi.

Teollisuuslaitoksista ei sovi unohtaa myös Wilborg Woodin rakennuttamaa voimalaitosta Hirsylän Jugakoskeen, josta vedettiin 35 km pitkä voimajohto tehtaan Suvilahdessa oleville laitoksille, laatikoketehtaalalle ja puuhiomo- ja kartonkitehtaalalle. Suojärvellä toimi myös leipomolia ja useita myllyjä.

Sopii vain kysyä kouluneuvos Lauri Pelkosen tavoin: »Missä määrin Suojärven hitaasti kasvanut honka olisi koinut pysyvään aineelliseen ja henkiseen vaurastumisen vipusimeksi, se jäi näkemättä, koska salojen ja sahojen Suojärvi oli niin pian jätettävä.» — P. H.

kenut ohi edelle toisten kuntien silloin oli "Sampo" meidän päivä-läisemme.

## Suomen itsenäistytyä

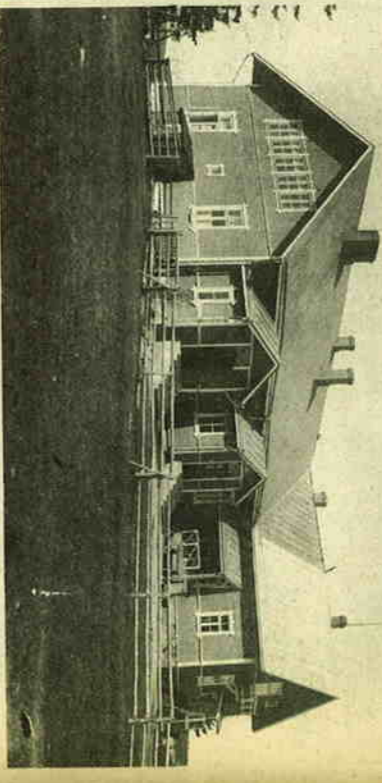
laajeni kunnallistoiminta monien uusien lakien ja asetusten toimeenpanoista. Näitä olivat torpparilaki, köyhäinlaki ja muut huoltolaki, oppivelvollisuuslaki, kansakoululaki, telalaiset verotuksen uudistus ja monet muut lait.

Lain määräykset ja asetukset otettiin tarkoin harjoitavaksi ja toimeenpantavaksi silloin kun mahdollisuudesta riitti. Verotus tai paremminkin veronperintä oli silloin paljon jäljellä kehityksestä ja näin ollen useat viralliset verovolvolliset kulivat ulosotomiesten edellä saavuttamattomissa. Veronperintä tapahtui jälkikäteen edellisen vuoden tulojen perusteella.

Kunnallinen rakentaminen oli vilkaasta. Entisiä kansakouluja laajennettiin ja uusia rakennettiin, vuokratuonetta korjattiin tarkoitustaan vastaavaksi kouluhoneiksi. Samoin oli kunnallisten toimittolojen laita. Kunnallistoimisto oli toiminnut vuokratuonessa vuoteen 1928. Mainittu vuoden lopulla otettiin ja kunnostettiin maanviljelijä Jaakko Savinapokka Maistiselta maalaristo kunnallistoimistoksi käsittään kokoushuoneen, kaksi toimistohuonetta ja kunnankirjuriin (nyk. kunnansihteerin) asunon. Tehtiin uusi sauna. Karjasuojat muutettiin varastotilaksi ja hevosaitalliksi, jossa kunnan erilluotamukset olivat pitivät hevostaan, joita he käyttivät saapessaan usein pikkiätkäin matkoilla kokouksiin talvisalkoina.

## Kunnantoinimiston siirto

Sykyyllä 1931 otettiin käsiteltäväksi kunnantoinimiston siirto Lepänleemeen tai Suvilahteen. Lopuksi päädyttiin siihen, että kunnantoinimisto pysytettäisiin edelleenkin Varpakylässä, vain kunnanvaltuuston kokoukset pidettäisiin Suvilahdessa. Näin jatkui aina vuoteen 1939 marraskuuhun asti, jolloin olosuhteet muuttivat tilanteen. Tosin v. 1937 tehtiin valtuustossa päätös kunnantoinimiston siirrosta Suvilahteen ja sitä varten valmistui ajamukainen toimitalo kokoushuoneineen ja virkailijoiden asunotoineen. Jo täällin oli siihen tehty kunnanjohtajan virka-asunto samoin palosaama, autotallit 3 paloa autoa varten kulyvaustorneineen. Yksi palokoulohin oli jo hankittu vuotta aikaisemmin, samoin 3 korkeatehoista moottorivastua, jotta kuljettiin kuorma-autotilla. Toimitalo valmistui syyskuussa 1939, mutta yhtään kokousta ei en-



Varpakylän kansakoulu.

nähty siinä pitää, kun sodan pivi alkoi salamoida 30.11.39.

Sota-ajan pommituksissa oli kyseinen kunnantalo pahoin vaurioitunut ja emähtettiin vain osittain korjata vuosina 1943 - 1944, kun se oli taas jätettävä.

Kunnan väkiliuvun kaavassa tuli myös kansakoulujen tarve. Samoin tarvitsi terveydenhuolto omat laitoksensa kuten lääkärin talot vastaantotoiltoineen, kunnansairaalan, kulttuuritalon sekä kunnalliskodin. Kaikkia näissä pätkäennuksissa kysyttiin suuria pääomia. Kunnanvaltuusto sai melkein säännöllisesti kokoontua joka kuukausi ja kokoukset kestivät myöhään yönön ja toiset kokoukset pidettiininkin 2-päiväisinä, sillä asotila riitti ja puhunnistakin oli puolesta ja vastaan. Toisinaan tingittiin tinkimisen vuoksi menoeristä, jotka jo asetusten noudattamisen kannalta olivat välttämättömiä. Kunnantalonvaltuutujen lukumäärä oli vuodesta 1934 alkaen 35, joista 2 naisia.

## Puheenjohtajat

Kunnanvaltuuston puheenjohtajina toimivat Timo Hokkinen, Simo A. Harakka, E. M. Eskelinen, Pauli Tuohimo, Johannes Karppanen, Nikolai Karpin ja viimeiset kolme vuotta Pauli Tuohimo. Hän toimi sohtien aikana kunnan hoitokunnan puheenjohtajana. Valtuusto kokoontui sohtien aikana vain kerran.

Kunnallislautakunnan esimiehenä ovat itsenäisyyden aikana toimineet Ivan Koivunen, Jaakko Maistinen, Johannes Karppanen, Iivo Honkala ja Erkki J. Heinoen. Kunnantohjan virasta keskustehtin ja sitä vartenhan oli jo huoneistot kunnan uudessa toimitalossa.

Köyhäinholtolautakunnan puheenjohtajana toimi Jeger Vilokinen ja vuodesta 1936 lähtien Johannes Kuismala.

Rakennuslautakunnan puh. johtajana toimi Benjamin Tervas ja kunnantalon rakennusjohtajan valvojana Jaakko Kyttönen. Tämä oli tuttu pari Suojärven kunnalliskruvassa. Suuren työn teki vuokratuonetta ensin torpparien ja mäkitypalaisten luomaistamiskokouksissa, jolloin puh. johtajana toimi Semen Käikkönen. 30-luvulla alkoi vuokratuonikunnalle uusi urakka jolloin useita satolia maanvoimarakennuksia maanvoimarakennusten tarkistamista, koska vuokra oli vuokratuonilaisen mielestä kohtuuton. Maanvoimarakennusta ja sen jälkeen vuokratuonitakunta, jolle lain edellyttämänä maanvoimarakennustalot, saivat tehdä töitä noin puoli vuotta. Ensimmäisessä oli

ottettava selvälle, kuuluko kyseisen alue maanvoimarakennuksen edellyttämiseksi mäkitypalaiseksi vai ei. Tämä taas määräytyi sillä, olko ensimmäinen alueen vuokraaja katsottava ruunimilijaisen työn tekijäksi. Vastia tämän jälkeen otettiin maanvoimarakennus selvitetäväksi. Vuokratuonikunnan puh. johtajana toimi Vilho Kamara ja asutuslautakunnan puh. johtajana Gabriel Salovaara.

Kunnan asutuslautakunnalla oli runsaasti töitä uusien tilojen muodostamisessa varsinkin Annantehdän alueella, jossa oli entisen Annantehdän työläisille ja näiden perillisille muodostettava asutuslait. Samoin asutuslautakunta lupakkohuonekaupassa myyryjä tiloja ja hankki näille tiloille uudet asukkaat.

Kunta osti huutokaupoissa ja muullakin tavoin metsäaloja. Suurin alue oli kunnalliskodin maatia 300 ha. Hoitoa varten perustettiin kunnan kintteisilautakunta, jonka puh. johtajana toimi Stepan Leukainen. Hän toimi myös kunnan pitkäaikaisena metsäilautakunnan puheenjohtajana kuuluen samalla jäsenenä yli kymmeneen vuotea kunnanvaltuustoon ja moniin muihin kunnallisiin luottamustoimiin.

Taksoituslautakunnan puh. johtajana toimi Toivo J. Utriahnen. Valtion verolautakunnan puheenjohtajana toimi Pauli Tuohimo. Tuohimo oli myös terveydenhoitolautekunnan puh. johtajana. Tjelautekunnan puh. johtajana oli Toivo J. Utriahnen. Kansakoululautekunnalla oli töitä jyllin kyllin. Uusien koulujen ja koulupitrien jout ja tarkistukset olivat kunkausittain pidettävien kokousten aiheina.

Poliittikka ei juuri esiintynyt kunnallisessa toiminnassa, vaikka kehitys nimenomaan Suojärvellä oli valtava. Kunnanvaltuustossa ei koskaan suoritettu suhteellista vaalia. Oliko tämä kehityksen jarru vai vauhdityörä, sitä ei silloin tullut ajatelleeksi. Nykyään näyttää puolipoliittikka olevan "pääelikeino" myös kunnallisessa elämässä, mikä on tuomittavaa.

## Virkamiehiä

Mainitsen lopuksi myös kunnant virkamiehiä. Näistä mainitsen pitkäaikaisen kunnansihteerin Erkki Anttilan. Hän kasvoi työn mukana. Hänen lähdeyään jatkoi Heikki Tuomi tunnollisesti kunnansihteerinä.

Ulosottomiehenä toimi Benjamin Tervas pistimän ajan itäisessä