

Pitäjä pitäjältä

VAHVIALA

Jos yltämme valtakuntamme itärajan Vainikkalan raitiaseman kohdalle, tulemme Neuvostiliitolle luovutetulle alueelle entisen Vahvialan pitäjän kohdalla. Vahviala sijaitsee Vainikkala-Viipuri rautatien varrella suurimmaksi osaksi sen länsipuolella. Luon ja Houvin pysäkit, Hämeen ja Nurmelan seisakkeet sekä Nurmin ja Hovinmaan rautatieasemat kuuluvat Vahvialan pitäjään.

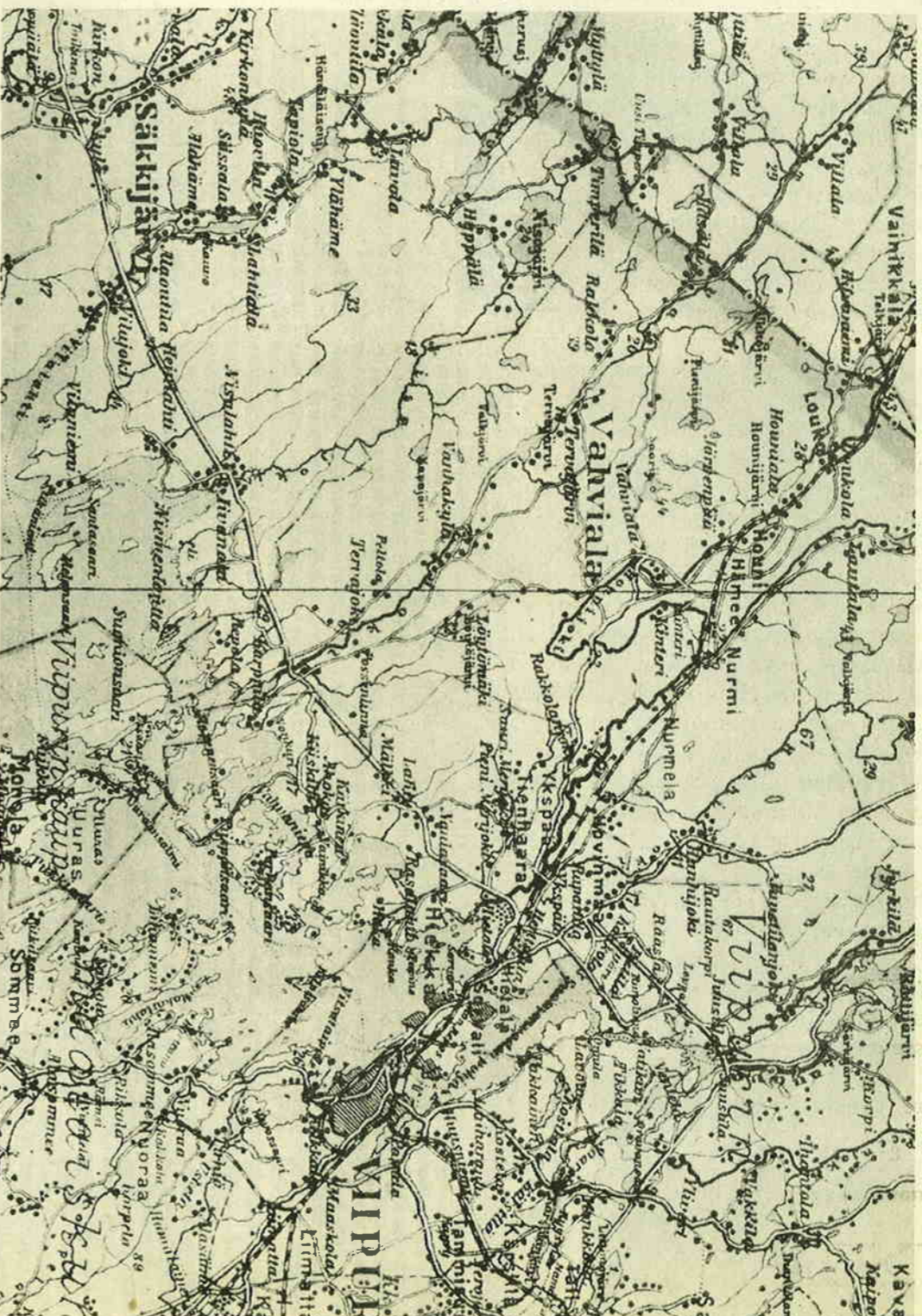
Vahvialan rajanaapureita olivat Viipurin maalaiskunta, Nuujamaa, Lappee, Ylämaa, Säkkijärvi sekä vähäiseltä osalta Viipurin kaupunki.

Maaperä on melko alavaa, vuoroin matalia mäkiä ja harjuja ja niiden välissä suoperäistä maata, joka suurimmaksi osaksi oli raivattu pelloiksi.

Pitäjän alueen halki virtaa kaksi jokea. Houvinjoki saa alkunsa Houvinjärvestä ja virtaa kohti etelää tehdessä kuitenkin Koskelan kylän eteläpuolella jyrkän mutkan ja lähtee virtaamaan kohti pohjoista. Kintereen kylän pohjoisosassa joki kohtaa kuitenkin ylävämpää maata ja kääntää taas suuntansa kohti etelää. Sillä suunnalla onkin kulku vaivatonta läpi tasaisen pehsoaukeiden ainoa Viipurinlahteen asti.

Tervajoki saa alkunsa Tervajärvestä. Kulkee sieltä metsäisen kangasmaan halki Vanhaankylään. Täällä joen rannoilla kohoavat mäet pyrkivät puristamaan joen uoman mahdollisimman ahtaille. Eteenpäin joki kuitenkin virtaa, sivuttaa Mitkan kylän, saappuu Tervajoen kylään ja laskee kylän eteläpuolella leviävään Suomenlahteen.

Edellä mainittujen Houvinjärven ja Tervajärven lisäksi on Vahvialan alueella vielä joukko järviä ja lampia. Saarijärvi sijaitsee kirkonkylästä Sydänmaalle vievän tien varrella. Saarijärvestä pohjoiseen sijaitsevat asunottomat ja metsäalueella Kalliojärvet ja Piennäenjärvi. Tervajär-



ven pohjoispuolella ovat samoin metsän ympäröimät Valkjärvi, Keskimäinen ja

Perimmäinen. Löytöjärven kahden puolen on levittäytynyt Löytömäen kylä. Nurmin

kylän lähetyksillä on vielä Suur-Toivakka-niminen metsälampi.

Vahviala itsenäistyy

Alkujaan on Vahviala kuulunut osana hyvin laajaan Viipurin seurakuntaan, josta puhutaan historiallisissa asiakirjoissa vuodesta 1351 lähtien. Vähitellen alkoivat kuitenkin kautkaisimmat osat itsenäistyä. Niinpä muodostui Säkkijärvi oman seurakuntansa v. 1572, Koivisto itsenäistyi v. 1575, Johannes v. 1859 ja Nuujamaa v. 1906.

tausmaksi. Se sai nimekseen Rauhamaa ja vihittiin käyttönsä 25. 3. 1915.

Hautausmaan perustamisen jälkeen ryhdyttiin toimittamaan oman seurakunnan perustamiseksi. Vuoden 1917 aikana pidettiin useita kokouksia, joiden kaikkien päätökseksi tuli perustaa oma Vahviala-niminen seurakunta. Tähän uuteen seurakuntaan pyrkijöinä oli kyläkuntia peräti 36. Kun maanviljelijäs Anttolainen lahjoitti kirkon tonniksi sopivan maan alueen, jätettiin asia valtioneuvoston ratkaistavaksi.

Tässä laajuudessaan on Vahvialan seurakunta ja sittemmin kunta itsenäisenä toiminnut. Kunnallisella alueella itsenäistymisjärjestelyt hoidettiin vuoden 1920 aikana ja vuoden 1921 alusta Vahvialan kunta alkoi toimintansa itsenäisenä kuntana. Niistä miehistä, jotka toiminnallaan tämän saivat, mainittakoon: tilanomistaja Vilh. Ögård, asemamies Mikko Houvi, herastuomari Ville Käki, maanvilj. Juho Suuronen, maanvilj. Joonas Koskelainen ja maanvilj. Taneli Typö.

Ensimmäinen seikka, joka osoittaa itsenäistymisajatuk-

sen heränneen Vahvialan asukkaiden mielissä, oli hautausmaan hankkiminen tälle paikkakunnalle. Asian ymmärtämme, kun muistamme, että Vahvialan syrjäisimmiltä seuduilta oli matkaa Sorvalin

rippeäsi. K. Uusitalolta Kintereestä ostettiin n.s. Hämeenharjulla sijaitseva 2 hehtaarin suuruinen maa-alue hau-

tausmaalle, joka oli myös vahvialaisten ainoo kalmisto, yli 30 km. Tiet olivat siihen aikaan vielä kehoja ja ny-

tausmaalle, joka oli myös vahvialaisten ainoo kalmisto, yli 30 km. Tiet olivat siihen aikaan vielä kehoja ja ny-

tausmaalle, joka oli myös vahvialaisten ainoo kalmisto, yli 30 km. Tiet olivat siihen aikaan vielä kehoja ja ny-

tausmaalle, joka oli myös vahvialaisten ainoo kalmisto, yli 30 km. Tiet olivat siihen aikaan vielä kehoja ja ny-

tausmaalle, joka oli myös vahvialaisten ainoo kalmisto, yli 30 km. Tiet olivat siihen aikaan vielä kehoja ja ny-

VAAHVIAALAA kyläkunnittain

Haluamme palauttaa mielimme Vahvialan sellaisena kuin me muistamme sen ennen sotia, koskemattomana kottseutunamme.

Aloitamme Houinjokilaakson pohjoisimmasta kylästä järvenpäästä ja kuljemme joenvarrta seuraten kylä kylältä etelään päin.

Järvenpää sijaitsee Houinjärven eteläpuolella. Kylän keskuste viittaa Houinjoki. Joen yli johtava silta on aivan kuin kylän keskuste. Sillan yltävä tie kaartuu seuraamaan järven läntistä rantaa johtaan kulkijaa siellä oleviin taloihin. Ennen ten kaartumista erkaneesittä vasemmalle koivukylä lähtien seuraamaan joen kulkusuuntaa. Tämä kuja johtaa Hämeenvaaran komeaan kartanoon ja sen entisten alustalaisten asuinhuoneiden. Järvenranta koilliseseen ilmansuuntaan johtavan tien oikealla puolella on ensin Ogårdin huvila. Sitten edelleen tien ja järven välissä ovat Hartkaisen, Peltolan, Sakarin ja Lehtorannan talot. Vielä on ten ja järven välillä Uustalo vähän kauempana. Lehtorannan talon jälkeen ovat ten vasemmalla puolella Puolaka, Torikka ja Sahalan Matin talo. Sitten seuraavat yhdessä ryhmässä tien vasemmalla puolella Sahalan Eetun, Oton ja Konstan talot sekä Lindenin, Taaveitin ja Hakalan talot. Tien oikealla puolella on vielä Hakalan Antin talo ja viimeisenä tien vasemmalla puolella Vierum talo. Joen itäpuolella tie haarautuu. Koilliseen lähtee n.s. Pitkäkuja. Sen varrella on ensin ten vasemmalla puolella Kaaprolan Heikin talo ja oikealla puolella vanha Kaaprolan talo. Hei tämän jälkeen erkaneesittä jyrkästi oikealle tie, joka johtaa Hämeen seisakeelle. Samalla kohdalla lähtee myös vasemmalle tien pätkä, joka johtaa Tattulan taloihin. Pitkäkuja johtaa kulkijan yli Houinjärven itäpuolella kulkevan rautatien ja sen ylitettyään kääntyy seuraamaan radan suuntaa pohjoiseen päin vieden kulkijan Mökkösen, Savitsilman, Kuntuvaisen ja Kuntun taloihin. Tähän kylä tällä suunnalla päättyykin, sillä lähellä ovat jo Houinjärven kulkijavaunu Myyrän talo ja Houinjärven pysäkki.

Tämän tien haaroista suunnattuun etelään. Siinä ovat heit ten ja joen välissä Vittemon talo ja n.s. Ukon-talo. Vähän kauempana vasemmalla teesä ovat Antolan Eimon ja Laitalan talot. Saman kyläkukeen laitaan sopi vielä tien oikealla puolella sijaitseva Kujan sunn talo, joka tavallisesti laskeaan kirkonkylään kuuluvaksi. Tie noudattelee kuin nyt joen kulkusuuntaa vieden kohti kirkonkylää, jonne on matkaa vajaaat kaksi kilometriä.

Tiehen yhtyy Kintereestä tuleva tie vasemmalla ylitettyään Hämeenharjun. Ensimmäisenä, jonne varsinaisista kyläkukeesta seisoo Judo Tommiskan talo oikealla puolella teitä. Tien vasemmalla puolella vaajaan kahdensadan metrin päässä on Vahvialan hautausmaa "Kauhamaa", jonka perustaminen antoi syytäksen koko pitäjän syntymiselle. Hei Tommiskan talon jälkeen eroaa kirkolle kulkeva tie vasemmalle. Varsinaiseen kylään johtava tie kaartaa oikealle joen rantaan seuraten. Tätä tietä kulkien saavumme vajaan puoli kilometriä kuljettunamme joen yli johtavalle n.s. Ermolan sillalle. Juuri ennen siltaa eroaa teesä vasemmalle tie, joka vie Junnolan Heikin talon ohi Varjalan ja Ylijoen taloihin.

Ermolan sillan ylitettyämme näemme oikealla Vahvelaisen veljesten punaiseksi maalattun talon ja vasemmalla Ermolan talon. Sillan ylitettyään tie tekee jyrkän mutkan ennen Ermolan taloa kaartaen vasemmalle. Oikealla puolella teitä leviää haka-akkeama. Tämä aukama on kallella kirkonkylään urheilun harrastaneille miehille ja naisille hyvin tuttu. Sen ohi Ermolan väki luovuttanut nuorisolle urheilukentäksi ennen kuin kirkonkylään saatiin varsinainen urheilukenttä.

Ermolan ohi kuljettunamme tie loitonee vajaan kilometrin verran joesta ja nousee Vahvelan mäelle. Mäen rinneellä ohiimme ensin Antton Vahvelaisen talon, joka selsoo tien oikealla puolella. Taloa vastapäätä tien vasemmalla puolen on Anttonin paja. Antton on paikka-

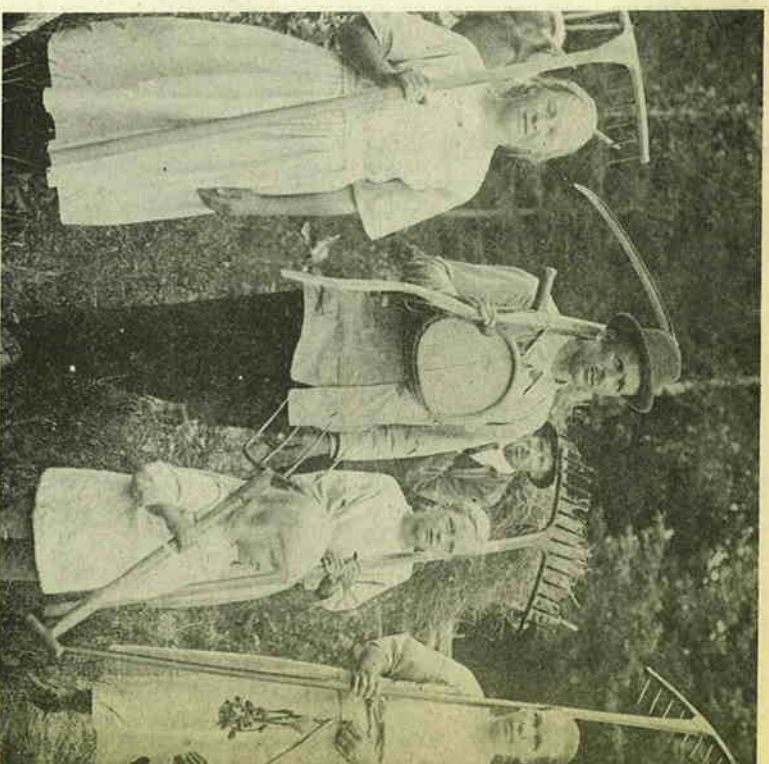
kunnan tunnetuin seppämestari. Hei seppän talon jälkeen näen päälä ovat Vahvelan ja Ylijoen talot, sekä mistä oikealla peltoaukealla Mikko Nurmen ja Heikki Sipiäläisen talot.

Vahvelan talon alapuolella tie kääntyy taas seuraamaan joen kulkusuuntaa. Edessä olevan nokkelin man yllä näkyvät vasemmalla meiko lähellä joen rantaan Matti Anttolaisen ja Elias Anttolaisen talot, joiden toisella puolella näkyvät Ylijoen ja Varjola sekä meiko korkejoki ja Varjola sekä meiko korkekirkko. Kuljettunamme edessä olevan nokkelman yllä saavumme taas mäelle. Tie kulkee siinä Ollamäen talon asuin- ja navettarakennusten välillä. Nyt olemmekin saapuneet Vahvelan kylästä Sipiälän kylään. Ollamäen talon takana kumpuilla neuvola ja kirkko.

Seisoo teesä vasemmalla kerrotsevojarokivan talo. Sen takana joen toisella puolella on Matikkalan Antin talo. Pian tulemmekin Sipiälän keskustaan. Siinä on useita taloja aivan lähellä. Ensin on ten oikealla puolella vähän sivussa Rielen mökki ja Konsta Anttolaisen talo. Tie kulkee vasemmalla mäellä seisovan Mäkelän talon asuinrakennusten ja navettarakennuksen välistä ja putkahtaa pienelle aukealle.

Tältä aukalta tie haarautuu vasemmalle kulkien joku kohi ja oikealle metsäistä seutuja kohti. Tien oikeassa laidassa seisoo kauppapuoti. Niin näkyvästi, että jos syytäkylään matkajat ovat kumpunkimatkallaan jonkin ostoksen uohtaneet, niin nyt sen varmastimusta. Kauppa oli aikaisemmin juovosen nyt juovosen omistuksessa. Kauppa vastapäätä aukean lounaispuolella ovat Heikkilän talon rakennukset. Samalla puolella teitä kuin Jukamon kauppa, seisoo entinen Savelaisen talo, jossa on myös jokuks toimint kauppapuoti. Se oli myös aikoinaan papin talo, mutta nyt siinä viimeiset asukkaat Vahvialan kätiti ja diakonissa. Kätilön ja diakonissan asunon takana vähän teesä sryjässä kohoa Vahvelan komea papin mäen kumpuareilla. Papin talon eteenpäin oja- nokkelman toisella puolella näkyvät metsän laidassa Matti Anttolaisen talo.

Lähdemme seuraamaan joelle vievää tietä. Heikkilän talon ohi tteemme tie tekee mutkan ensin oikealle ja sitten vasemmalle. Vasemmalla puolella tietä on Ylijoen Anttilan talo ja siinä vastapäätä ensin Matikkalan ja sitten Jaakkolan talo. Tästä tie kulkee alamaiketta alena joen rantaan asti, jossa vasemmalla puolella tietä rantatorimalla on Ala-Anttilan talo. Joen yli on rakennettu vahva ja leveä silta. Täällä sillalta näemme jokseenkin kaikki joen eteläpuolella olevat kylän talot. Hei joen toisella puolella tien vasemmalla laidassa selsoo Martti Käen musi, komea kaupparakennus. Sitä vastapäätä on vanha rakennus, jossa aikaisemmin oli kauppa, mutta myöhemmin se toimi asuinrakennuksena. Tien vasemmalla puolella on edelleen Käen kaupan jälkeen Simo Sipiäläisen omakotitalo. Sipiäläisen talon jälkeen eroaa sivu tie, joka vie joen kelaan. Toivolaan ja räätäli-Heikin taloon. Valttien varressa vähän



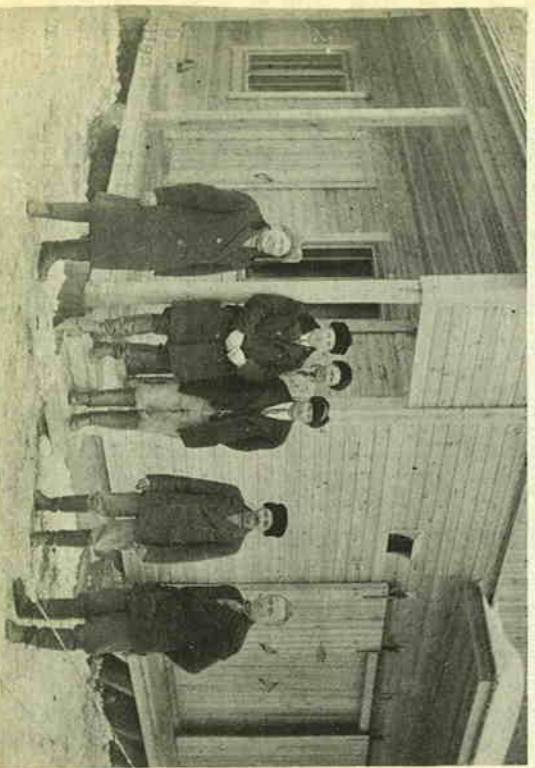
Anttolaisen (Korpelan) talon heinäväkeä.

matkan päässä Sipiäläisen talosta tien vastakkaisella puolella on "Maitola" ja sen takana seuraen tanssilava. Maitotalon kohdalla erkane vasemmalle mäelle nousten tie, joka vie kirkolle.

Sillalta palaamme muutaman kymmenen metriä takaisin. Sitä lähtee tie joen kulkusuuntaa noudattaen Ala-Anttilan riiheen nurkalle lähteen. N. 300 m:n päässä ohiimme oikealla mäennyppylällä seisovan kirkonkylän kansakoulun. Matkaa jatkaessamme ohiimme opettajia Heimosen oikealle jäävän mökin. Sen jälkeen tulemme Savipellon talon kohdalle, jossa tie kääntyy suorana etelään seuraten joen suuntaa, mutta kilometrin päässä siitä. Kyläaukealla ohiimme vielä Suopellan ja Pienisillan talot ja tulemme metsästäpuolelle, joka vie meidät Koskelan kylään.

Kirkonkylässä on meidän vielä käytävä kirkonmäellä saadaksemme kylästä täyden selvyuden. Kirkko, Kuntala on rakennettu mäen korkeimmalle nyyrylälle. Kirkon kello tornista avautuu näköala yli koko kylän ja pitkälle etelään Koskelan suuntaan yllä suuren suoluheen. Kirkon eteläpuolella muutaman sadan metrin päässä on mahtykankealle rakennettu Vahvelan ainoa urheilukenttä, joka valmistui muutama vuosi ennen talvisotaa. Kentän laidassa, kirkolta Viipurin johtavalle tielle oikealle van tien laidassa sijaitsee Alakartanon talo, johon oli sijoitettu kirkonkylän alakansakoulu. Maantien laidassa oli vielä komea suoluheuskannantalo.

Läpi parikilometrisen metsäalueen kuljettunamme joki saapuu kuin varakin tasaisten peltoaukeitten läpi muktiteiden Koskelan kylään pohjois-eteläsuunnan virraten. Hiivalanmäen länsipuolella kohoa Hiivalanmäki. Idän puolella pelhot päättyvät laajaan suoluheeseen. Nyt onkin joen pakkio tulla esille, sillä suoluheen eteläpuolella kohoa on kylän korkein paikka Ukonmäki, joka lyhyen peltoaukean katkaisu- mana ja vähän joen rannasta loitona ja jatkun Revonmäkenä kohti joen päinmäen ja sitten Viidenrinneenmäen. Näiden mäiden pakottamana joen virta käy yhä voilaam muodostaa pahaavan kosken. Saadaksemme selvyuden kylästä kiltpeämme Ukonvuorelle, jonka joen puoleiset rinnet ovat kallioista ja jyrkkiä jättäen esteettömän näky-



Isäntä Sipiälän Mattolan portilla.