

Pitäjä pitäjältä

VAHVIALA

Jos ylitämme valtakuntamme itärajan Vainikkalan raja-aseman kohdalla, tulemme Neuvostoliitolle luovutetulle alueelle entisen Vahvialan pitäjän kohdalla. Vahviala sijaitsee Vainikkala-Viipuri rautatien varrella suurimmaksi osaksi sen länsipuolella. Louon ja Hounin pysäkit, Hämeen ja Nurmelan seisakkeet sekä Nurmin ja Hovinmaan rautatieasemat kuuluivat Vahvialan pitäjään.

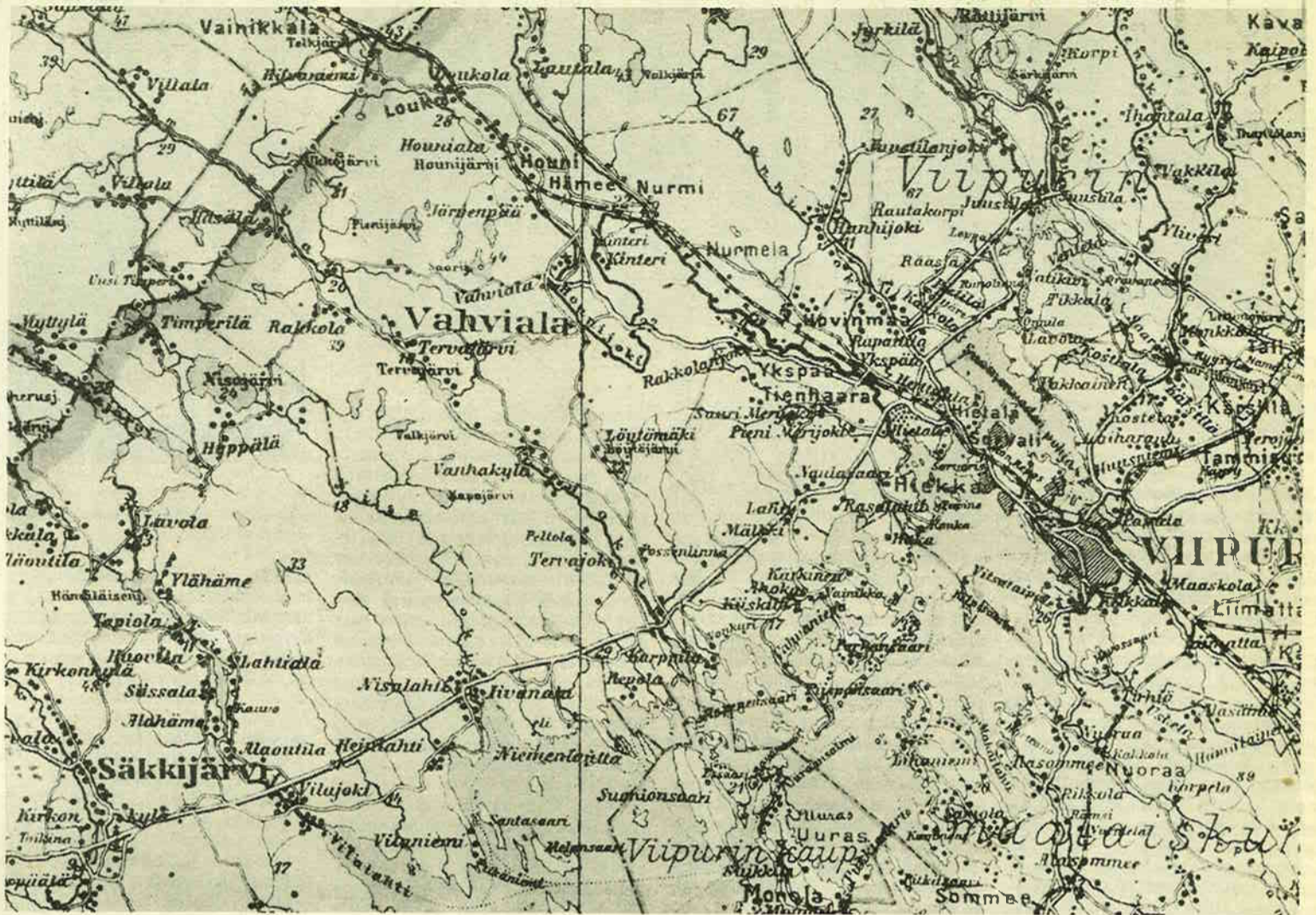
Vahvialan rajanaapureita olivat Viipurin maalaiskunta, Nuijamaa, Lappee, Ylämaa, Säkkijärvi sekä vähäiseltä osalta Viipurin kaupunki.

Maaperä on melko alavaa, vuoroin matalia mäkiä ja harjuja ja niiden välissä suoperäistä maata, joka suurimmaksi osaksi oli raivattu peltoiksi.

Pitäjän alueen halki virtaa kaksi jokea. Houninjoki saa alkunsa Houninjärvestä ja virtaa kohti etelää tehden kuitenkin Koskelan kylän eteläpuolella jyrkän mutkan ja lähtee virtaamaan kohti pohjoista. Kintereen kylän pohjoisosassa joki kohtaa kuitenkin ylävämpää maata ja kääntää taas suuntansa kohti etelää. Sillä suunnalla onkin kulku vaivatonta läpi tasaisen peltoaukeiden aina Viipurinlahteen asti.

Tervajoki saa alkunsa Tervajärvestä. Kulkee sieltä metsäisen kangasmaan halki Vanhaankylään. Täällä joen rannoilla kohoavat mäet pyrkivät puristamaan joen uoman mahdollisimman ahtaalle. Eteenpäin joki kuitenkin virtaa, sivuttaa Mitkan kylän, saapuu Tervajoen kylään ja laskee kylän eteläpuolella leviävään Suomenlahteen.

Edellä mainittujen Houninjärven ja Tervajärven lisäksi on Vahvialan alueella vielä joukko järviä ja lampia. Saarijärvi sijaitsee kirkonkylästä Sydänmaalle vievän tien varrella. Saarijärvestä pohjoiseen sijaitsevat asumattomalla metsäalueella Kalliojärvet ja Piennäjäjärvi. Tervajär-



ven pohjoispuolella ovat samoin metsän ympäröimät Valkjärvi, Keskimäinen ja

Perimmäinen. Löytöjärven kahden puolen on levittäytynyt Löytömäen kylä. Nurmin

kylän lähetyksillä on vielä Suur-Toivakka-niminen metsälampi.

nasta 11 kylää, nimittäin: Hanhijoki, Houni, Järvenpää, Kintere, Louko, Löytömäki, Nurmi, Rakkolanjoki, Tervajärvi, Vahviala ja Vanhakylä sekä Säkkijärven seurakunnasta Häselän ja Rakkolan kylät.

Vahviala itsenäistyy

Alkujaan on Vahviala kuulunut osana hyvin laajaan Viipurin seurakuntaan, josta puhutaan historiallisissa asiakirjoissa vuodesta 1351 lähtien. Vähitellen alkoivat kuitenkin kaukaisimmat osat itsenäistyä. Niinpä muodosti Säkkijärvi oman seurakuntansa v. 1572, Koivisto itsenäistyi v. 1575, Johannes v. 1859 ja Nuijamaa v. 1906.

Ensimmäinen seikka, joka osoittaa itsenäistymisajatuksen heränneen Vahvialan asukkaiden mielissä, oli hautausmaan hankkiminen tälle paikkakunnalle. Asian ymmärrämme, kun muistamme, että Vahvialan syrjäisimmiltä seuduilta oli matkaa Sorvalin hautausmaalle, joka oli myös vahvialaisten ainoa kalmisto, yli 30 km. Tiet olivat siihen aikaan vielä kehnoja ja ny-

kyajan nopeat kulkuvälineet puuttuivat tyystin.

Ensimmäinen hautausmaahanketta käsitellyt kokous pidettiin Vahvialan kylän kansakoululla 27. 7. 1913. Voimakkaimmin ajoivat tätä haustaahanketta ja sittemmin seurakunnan perustamista Antti Sipiläinen Sipilästä ja Tuomas Ukkola Vanhastakylästä. Hautausmaan osakaina piti aluksi olla vain Hounin, Järvenpään, Kintereen, Louon, Löytömäen, Nurmin, Tervajärven, Vahvialan ja Vanhankylän asujainten.

Asia hoidettiin melko ripeästi. K. Uusitalolta Kintereestä ostettiin n.s. Hämeenharjulla sijaitseva 2 hehtaarin suuruinen maa-alue hau-

tausmaaksi. Se sai nimekseen Rauhamaa ja vihittiin käyttöön 25. 3. 1915.

Hautausmaan perustamisen jälkeen ryhdyttiin toimenpiteisiin oman seurakunnan perustamiseksi. Vuoden 1917 aikana pidettiin useita kokouksia, joiden kaikkien päätökseksi tuli perustaa oma Vahviala-niminen seurakunta. Tähän uuteen seurakuntaan pyrkijöinä oli kyläkuntia peräti 36. Kun maanvilj. Elias Anttolainen lahjoitti kirkon tontiksi sopivan maa-alueen, jätettiin asia valtioneuvoston ratkaistavaksi.

Valtioneuvoston päätös Vahvialan seurakunnan perustamisesta annettiin 23. 7. 1919. Valtioneuvosto muutti kuitenkin huomattavasti anojain ehdotusta määräten uuteen seurakuntaan erotettaviksi Viipurin maalaiskun-

Myöhemmin liitettiin Vahvialaan vielä kyläkuntien itsensä, tekemien erikoisannostusten perusteella Lappeen seurakunnasta Hiivaniemen kylä vuoden 1923 alusta lähtien ja Viipurin maalaiskunnasta Tervajoen kylä vuoden 1924 alusta.

Tässä laajuudessaan on Vahvialan seurakunta ja sittemmin kunta itsenäisenä toiminut. Kunnallisella alueella itsenäistymisjärjestelyt hoidettiin vuoden 1920 aikana ja vuoden 1921 alusta Vahvialan kunta alkoi toimintansa itsenäisenä kuntana. Niistä miehistä, jotka toiminnallaan tämän saivat, mainittakoon: tilanomistaja Vilh. Ögård, asemamies Mikko Houni, herastuomari Ville Käki, maanvilj. Juho Suuronen, maanvilj. Juho Myllynen, maanvilj. Joonas Koskelainen ja maanvilj. Taneli Typpö.

VAHVIALAA kyläkunnittain

Haluamme palauttaa mielimme Vahvialan sellaisena kuin me muistamme sen ennen sotia, koskemattomana kotiseutunamme.

Aloitamme Houninjokilaakson pohjoisimmasta kylästä Järvenpäästä ja kuljemme joenvartta seuraten kylä kylältä etelään päin.

Järvenpää sijaitsee Houninjärven etelärannalla. Kylän keskitys virtaa Houninjoki. Joen yli johtava silta on aivan kuin kylän keskipiste. Sillan ylittävä tie kaartuu seuraamaan järven läntistä rantaa johtaan kulkijaa stellä oleviin taloihin. Ennen tien kaartumista erkane siitä vasemmalle koiukuja lähtien seuraamaan joen kulkusuuntaa. Tämä kuja johtaa Hämeenvaaran komeaan kartanoon ja sen entisten alustalaisten asumuksiin. Järvenrantaa koilliseen ilmansuuntaan johtavan tien oikealla puolella on ensin Ögårdin huvila. Sitten edelleen tien ja järven välissä ovat Hartikaisen, Peltolan, Sakarin ja Lehtorannan talot. Vielä on tien ja järven välillä Uustalo vähän kauempana. Lehtorannan talon jälkeen ovat tien vasemmalla puolella Puolakka, Torikka ja Sahalan Matin talo. Sitten seuraavat yhdessä ryhmässä tien vasemmalla puolella Sahalan Eetun, Oton ja Konstan talot sekä Lindenin, Taavetin ja Hakalan talot. Tien oikealla puolella on vielä Hakalan Antin talo ja viimeisenä tien vasemmalla puolella Vierun talo. Joen itärannalla tie haarautuu. Koilliseen lähtee n.s. Pitkäkuja. Sen varrella on ensin tien vasemmalla puolella Kaaprolan Heikin talo ja oikealla puolella vanha Kaaprolan talo. Heti tämän jälkeen erkane kuusta jyrkästi oikealle tie, joka johtaa Hämeen seisakkeelle. Samalta kohdalta lähtee myös vasemmalle tien pätkä, joka johtaa Tatulan taloihin. Pitkäkuja johtaa kulkijan yli Houninjärven itärantaa kulkevan rautatien ja sen ylittyyään kääntyy seuraamaan radan suuntaa pohjoiseen päin vieden kulkijan Mökkösen, Savisilmän, Kuuluvaisen ja Kuntun taloihin. Tähän kylä tällä suunnalla päättyykin, sillä lähellä ovat jo Hounin kylään kuuluvat Juhon Myyrän talo ja Hounin pysäkki.

Tämän tien haaroista suuntautuu etelään. Siinä ovat heti tien ja joen välissä Virenon talo ja n.s. Ukontalo. Vähän kauempana vasemmalla tiestä ovat Anttolan Einon ja Lautalan talot. Saman kyläaukean laitaan sopii vielä tien oikealla puolella sijaitseva Kujansuon talo, joka tavallisesti lasketaan kirkonkylään kuuluvaksi. Tie noudattelee nyt joen kulkusuuntaa vieden kohti kirkonkylää, jonne on matkaa vajaat kaksi kilometriä.

Tiehen yhtyy Kintereestä tuleva tie vasemmalta ylitettyään Hämeenharjun. Ensimmäisenä, jo ennen varsinaista kyläaukeaa seisoo Juhon Tommiskan talo oikealla puolella tietä. Tien vasemmalla puolella vajaan kahdensadan metrin päässä on Vahvialan hautausmaa "Kauhamaa", jonka perustaminen antoi sysäyksen koko pitäjän syntymiselle. Heti Tommiskan talon jälkeen eroaa kirkolle kulkeva tie vasemmalle. Varsinaiseen kylään johtava tie kaartaa oikealle joen rantaan seuraten. Tätä tietä kulki saavumme vajaat puoli kilometriä kuljettuamme joen yli johtavalle n.s. Ermolan sillalle. Juuri ennen siltaa eroaa tiestä vasemmalle tie, joka vie Junnolan Heikin talon ohi Varjolan ja Ylijoen taloihin.

Ermolan sillan ylitettyämme näemme oikealla Vahvelaisen veljesten punaiseksi maalatun talon ja vasemmalla Ermolan talon. Sillan ylittyyään tie tekee jyrkän mutkan ennen Ermolan taloa kaartaa vasemmalle. Oikealla puolella tietä leviää haka-aukeama. Tämä aukeama on kaikille kirkonkylän urheilua harrastaneille miehille ja naisille hyvin tuttu. Sen oli Ermolan väki luovuttanut nuorisolle urheilukentäksi ennen kuin kirkonkylään saatiin varsinaisen urheilukenttä.

Ermolan ohi kuljettuaan tie loitotonee vajaan kilometrin verran joesta ja nousee Vahvelan mäelle. Mäen rinteellä ohitamme ensin Antton Vahvelaisen talon, joka seisoo tien oikealla puolella. Taloa vastapäätä tien vasemmalla puolella on Anttonin paja. Antton on paikka-

kunnan tunnetuin seppämestari. Heti sepän talon jälkeen mäen päällä ovat Vahvelan ja Vilppilän talot, sekä niistä oikealla peltoaukealla Mikko Nurmen ja Heikki Sipiläisen talot.

Vahvelan talon alapuolelta tie kääntyy taas seuraamaan joenkulkusuuntaa. Edessä olevan notkelman yli näkyvät vasemmalla melko lähellä joen rantaan Matti Anttolaisen ja Elias Anttolaisen talot. Joen toisella puolella näkyvät Ylijoen ja Varjolan sekä melko korkealla mäellä seisova Vahvialan puukirkko. Kuljettuamme edessä olevan notkelman yli saavumme taas mäelle. Tie kulkee siinä Ollamäen talon asuin- ja navettarakennusten välistä. Nyt olemmekin saapuneet Vahvelan kylästä Sipilän kylään. Ollamäen talon takana kumpageella seisoo tiestä vasemmalle kerhoneuvoja Reivan talo. Sen takana joen toisella puolella on Matikkalan Antin talo. Pian tulemmekin Sipilän keskustaan. Siinä on useita taloja aivan lähekkäin. Ensin on tien oikealla puolella vähän sivussa Rietulan mökki ja Konsta Anttolaisen talo. Tie kulkee vasemmalla mäellä seisovan Mäkelän talon asuinrakennusten ja navettarakennuksen välistä ja putkahtaa pienelle aukealle. Tältä aukealta tie haarautuu vasemmalle kulkien jokea kohti ja oikealle metsäisiä suetuja kohti. Tien oikeassa laidassa seisoo kauppuoti. Niin näkyvissä, että jos syrjäkyliin matkajat ovat kaupunkimatkallaan jonkin ostoksen unohtaneet, niin nyt sen varmasti muistaa. Kauppa oli aikaisemmin Juvosen nyt Jukamon omistuksessa. Kauppa vastapäätä aukean lounaispuolella ovat Heikkilän talon rakennukset. Samalla puolella tietä kuin Jukamon kauppa, seisoo entinen Savelaisen talo, jossa on myös joskus toiminut kauppuoti. Se oli myös aikoinaan pappilana, mutta nyt siinä viimeksi asuivat Vahvialan kättilö ja diakonissa. Kättilön ja diakonissan asunnon takana vähän tiestä syrjässä kohoaa Vahvialan komea pappila mäen kumpareella. Pappilasta eteenpäin ojanotkelman toisella puolella näkyy metsän laidassa Matti Metson talo.

Lähdemme seuraamaan joelle vievää tietä. Heikkilän talon ohitettuamme tie tekee mutkan ensin oikealle ja sitten vasemmalle. Vasemmalla puolella tietä on Ylä-Anttilan talo ja sitä vastapäätä ensin Matikkalan ja sitten Jaakkolan talo. Tästä tie kulkee alamäkeä aina joen rantaan asti, jossa vasemmalla puolella tietä rantatorimällä on Ala-Anttilan talo. Joen yli on rakennettu vahva ja leveä silta. Tältä sillalta näemme jokseenkin kaikki joen eteläpuolella olevat kylän talot. Heti joen toisella puolella tien vasemmassa laidassa seisoo Martti Käen uusi, komea kaupparakennus. Sitä vastapäätä on vanha rakennus, jossa aikaisemmin oli kauppa, mutta myöhemmin se toimi asuinrakennuksena. Tien vasemmalla puolella on edelleen Käen kaupan jälkeen Simo Sipiläisen omakotitalo. Sipiläisen talon jälkeen eroaa sivutie, joka vie Jokelaan, Toivolaan ja räätäli-Heikin taloon. Valtatien varressa vähän



Anttolaisen (Korpelan) talon heinäväkeä.

matkan päässä Sipiläisen talosta tien vastakkaisella puolella on "Maitola" ja sen takana seurojen tanssilava. Maitotalon kohdalta erkane vasemmalle mäelle nousten tie, joka vie kirkolle.

Sillalta palaamme muutaman kymmenen metriä takaisin. Siitä lähtee tie joen kulkusuuntaa noudattaen Ala-Anttilan riihen nurkalla länteen. N. 300 m:n päässä ohitamme oikealla mäennyppylällä seisovan kirkonkylän kansakoulun. Matkaa jatkaessamme ohitamme opettaja Heimosen oikealle jäävän mökin. Sen jälkeen tulemme Savipellon talon kohdalle, josta tie kääntyy suoraan etelään seuraten joen suuntaa, mutta kilometrin päässä siitä. Kyläaukealla ohitamme vielä Suopellon ja Piensillan talot ja tulemme metsätapaleelle, joka vie meidät Koskelan kylään. Kirkonkylässä on meidän vielä käytävä kirkonmäellä saadaksemme kylästä täyden selvyuden. Kirkko, Kuntala on rakennettu mäen korkeimmalle nyppylälle. Kirkon kellotornista avautuu näköala yli koko kylän ja pitkälle etelään Koskelan suuntaan yli suuren suoalueen. Kirkon eteläpuolella muutaman sadan metrin päässä on mäntykankaalle rakennettu Vahvialan ainoa urheilukenttä, joka valmistui muutama vuosi ennen talvisotaa. Kentän laidassa, kirkolta Viipuriin johtavalle tielle oikeaivan tien laidassa sijaitsee Alakarntanon talo, johon oli sijoitettu kirkonkylän alakansakoulu. Maantien laidassa oli vielä komea suojelus-kunnantalo.

Läpi parikilometrisen metsäalueen kuljettuaan joki saapuu kuin varkain tasaisten peltoaukeitten läpi mutkitellen Koskelan kylään pohjois-eteläsuuntaan virraten. Peltoaukean länsilaidalla kohoaa Hiivalanmäki. Idän puolella pellot päättyvät laajaan suoalueeseen. Nyt onkin joen pakko tulla esille, sillä suoalueen eteläpuolella kohoaa kylän korkein paikka Ukonmäki, joka lyhyen peltoaukean katkaisevana ja vähän joen rannasta loitotien jatkuu Revonmäkenä kohti joen muodostamaa mutkaa, "niemeä". Länsipuolella Hiivalanmäki päättyy peltoalueeseen, mutta sen jälkeen kohoaa maa taas etelää kohti mentäessä muodostaen ensin Seppälänmäen ja sitten Viidenrinteenmäen. Näiden mäiden pakottamana joen virta käy yhä vuolaammaksi, kunnes se keskelle kylää muodostaa pauhaavan kosken. Saadaksemme selvyuden kylästä kiipeämme Ukonvuorelle, jonka joenpuoleiset rinteet ovat kallioisia ja jyrkkiä jättäen esteettömän näky-

män yli kylän. Luoteessa näemme Hiivalanmäen, jonka laella seisoo Hiivalanmäen talo navettoineen, saunoineen ja muine ulkorakennuksineen. Tällä mäellä, mutta katseelta metsän eristämänä, sijaitsee myös Sinkkalan talo. Sen ohi saapuu Sipilästä tuleva oikotie kyläaukealle kulkien talolta etelää kohti kuin houkuttellen kulkijaa mukaansa. Suoraan Ukonmäkeä vastassa Seppälänmäellä seisovat Seppälän talot, joitten väet käyttivät toisistaan puuessaan tuota Karjalassa niin yleistä naapurinimitystä "Toisiin". (Toisiin Väinö, Toisiin Jussi).

Ukonmäen juurella, joen törmällä seisoo vanha ruskeaksi maalattu Anttilan talo. Anttilassa katsottiin iltaisin, jos aurinko laski Hiivalanmäen taa rusottaen pilvettömälle taivaalle, silloin tulee seuraavana päivänä pouta. Seppälän taloista etelään mentäessä joen rannasta vähän loitoten Viidenrinteen mäen laidassa sijaitsee Koivulan talo ja vielä vähän kauempana Rintelän talo. Seppälän ja Koivulan talojen välistä puikahtaa kyläaukealle tie, joka tuo Tervajärveltä Viipuriin matkajan Koskelan välietäpille. Muutaman kivenheiton päässä Seppälästä etelään joen rannassa seisoo Tommolan talo, jonka pää- ja ulkorakennusten välitse tuo pohjoisesta tuleva tie kulkee. Tommolan talon kohdalta alkaakin kosken yläjuoksu, joka kokoaa vedet syöksyyn kohti kivistä ja kalliorantaista pientä putousta. Kosken kohdalta ovat aikaisemmat asukkaat katsoneet parhaimmaksi ylittää joki, vaikkakin siihen on täytynyt rakentaa kaksi siltaa, sillä vedenjuoksun esteeksi on kosken kohdalle ilmestynyt kallio, joka joen on ollut pakko kiertää. Näin on syntynyt keskelle koskea saari, Myllysaari nimeltään. Joku lienee joskus käyttänyt kosken voimaa myllyn pyörittämiseen. Tommolan talon eteläpuolella Viipuriin johtavaan tiehen yhtyy kylän eteläpäästä saapuva tie. Kosken itärannalla tien varressa seisoo seppä-Heikin paja ja vähän ylempänä hänen omistamansa Ylijoen talo. Ukonmäeltä voimme vielä nähdä joen länsipuolella sijaitsevat Perämäen, Myllysen ja Heikkilän talot ja kaukana metsän reunassa kuin katseilta piilossa Kuuselan. Kylää jatkuu kuitenkin sekä joen itä-että länsipuolella. Ylijoen talosta parisataa metriä Revonmäen rinteellä sijaitsee Revonmäen Antin talo. Tällä paikalla oli ennen tanssilava ja eräänlainen urheilukenttä. Niiden käyttö vuosien mukaan väheni, kun nuorten harrastustoiminta suunnautui toisille aloille.



Isäntä Sipilän Maitolan portailla.

Palaamme taas tielle ja lähdemme jatkamaan matkaa. Tien varrella vasemmalla kädellä on Hatanpään, Antto Penttisen, Aallon, Nyholmin y.m. asunnotilat. Oikealla on Sutelan maatila ja Tiilikaisen talo Oravanmäellä. Edelleen on vasemmalla Käen perillisten talo korkean kuusiainan ympäröimän hedelmätarhan keskellä. Oikealla on Neitsytlinnan upea kaksikerroksinen päärakennus, jonka nykyisin omistaa kauppias Putkuri. Aivan joen partaalla on Paperitehtaan ent. maatyömiesten asunto, jonka omistaa veljekset Harvela.

Täältä tulemme takaisin Kaakelitehtaalte ja siitä edelleen n. 400 m:n päässä yhtyvälle Vahvialan maantielle. Tässä teiden yhtymäkohdassa on Viipurin Osuusliikkeen myymälä. Hiukan ylempänä Vahvialaan päin on Hovinmaan Maidonmyyntiosuuskunnan uusi sementtitiilinen talo. Siinä mäellä on myös Harvelan veljesten omistama Rakkolanjoen kartano.

Tästä matkaa jatkettaessa tulemme Hantaanjoelle ja n. 8 km:n päässä olevalle Vahvialan kirkolle.

Hovinmaan kylän pohjoispuolella n. 4 km:n päässä sijaitsee Hanhijoen kylä, Viipuri - Lappeenranta maantien varrella. Kylän keskeisin rakennus on Hanhijoen hovin päärakennus. Koko kylä on aikoinaan ollut yhden ainoan suvun hallussa. Vähitellen hovi alkoi kuitenkin hajota. Siitä muodostettiin useita asutustiloja. Siellä ovat nyt Jukamon, Toikan, Juosilan, Kuuluvaisen, Tikkasen, Pirosen, Starastin, Yläräkkolan y.m. uudet talot ja niiden välissä Hovin entisten torppareiden asumuksia, joista on muodostunut itsenäisiä taloja. Kylän toisessa päässä sijaitsee Kaukas-yhtiön aikoinaan rakennuttama suuri asuintalo Nokreija, joka toimi kansakouluna.

Suurempia liikelaitoksia ei kylässä ole, ainoastaan Juosilan sekatavarakauppa, sirkkelisaha, puimaosuuskunta ja Hanhijoen Osuus-kassa.

Hanhijoen kylästä siirrymme kirkonkylään ja sieltä lähdemme tarkastelemaan läntisiä kyläkuntia.

Kirkonkylästä jatkamme matkaa ohi pappilan ja Metson talojen. Maasto on pitkän matkaa asumatonta. Mutta n. 2,5 km:n päässä kirkolta tulemme tien oikealle puolelle jäävälle kauniille ja idylliselle Saarijärvelle. Se on kirkasvetinen ja sen rantamalla on asutuksena vain pari kesäisin käytössä olevaa huvilaa.

Saarijärven ohitettuamme saavumme pian Sydänmaan. Seutu ei suinkaan ole sydänmaan kaltaista, vaan eteemme aukeaa varsin laaja,

yhtenäinen viljelysaukea, jonka keskellä tien molemmiin puolin on hyvinvoipia maalaistaloja. Ennen varsinaista Sydänmaan kylää, vähän Saarijärven jälkeen, erkanevat vasemmalle tie, joka vie Anttolaisen veljesten Korpela-nimiseen taloon. Sydänmaan kylän huomattavimpia taloja ovat Lehtosaari, Kirppu, Kaartinen, Heikkilä ja Peräsydänmaa.

Niin olemmekin saapuneet Rakkolan kylään kuuluvaan Huotarinkyläosaan. Siinä Sivuutamme Antti Yläräkkolan, Vinnarin, Kuoppalan ja Rajalan talot sekä hiukan etäämpänä tiestä olevan paikkakunnalla hyvin tunnetun viulunsoittajan Matti Pönnin talon. Olemme nyt Huotarinkoskella Pönnin Matin sahan ja myllyn edustalla. Siitä vasemmalla kauniilla mäellä on vahvialaisen taiteilijan Matti Ylänteen talo. Sivuutamme edelleen mm. Juho Lavosen talon ja saavumme Karhunpään tienristeykseen, josta erkanevat tiet Häsälään ja Rakkolaan. Tien risteyksessä on Maija Suurosen sekatarakauppa.

Matkaamme ensin Häsälään, jolloin heti tien oikealla puolella on Häsälän kansakoulu. Edetessämme sivuutamme mm. Rieppään ja Kiviojan talot. Vehrään peltoaukean yli tulemme Männikön mäelle, josta katselemme eteemme aukeavaa kylää. Mäellä on palokunnan talo, Sulo Suurosen kauppalaliike sekä mäen laidassa Ihalaisen talo. Vasemmalla edessämme ovat Liikkasen, Peltolan ja Timperin talot ja mäen alla Mullikon, Uusitalon ja Toistuvan talot. Sieltä eroaa tie vasemmalle Ylämaan kirkolle ja oikealle Simolaan. Ylämaan tien varrella on Joukaisen talo ja Simolan tien varrella Vuorela ja Rauhala. Ja siellä ovatkin sitten lähellä Ylämaan ja Lappeen pitäjien rajat.

Käännymme nyt takaisin Karhunpäähen. Siitä jatkamme ylävää kangasmaasta Matkusojan yli Rakkolaan. N. 1 km:n kuljettuamme aukeaa eteemme kaunis viljelysalu. Olemme Rakkolan kylän laidassa. Meistä oikealle kankaan reunaan jäävät Yläräkkolan talot ja kauempana vielä Toistuvat ja Isulat. Tietä eteenpäin kulkieessämme sivuutamme Suurosen, Alarakkolan, Hannolan, Sollon y.m. talot ja saavumme korkean Kartavuoren reunalle, josta tie johtaa alas Tervajärvelle.

Ylitämme Tervajärven sen yläpäässä olevan sillan kautta ja niin olemme Tervajärven kylässä. Kyllä levittäytyy tämän 5 km:ä pitkän kaidan järven pohjoisrantaa pitkin Tien vasemmalle puolelle jäävät Turtian talot, Ihalainen y.m. Saavumme kylän keskukseen Kuuluvaisen mäelle, jossa ovat Kuuluvaisen, Nippulan y.m. talot ja vähän kauempana vasemmalla Peräkörven talot. Päätiestä eroaa oikealle tie kansakoululle ja siitä edelleen Myllysen mäelle. Täällä ovat Käen, Kotterin, Tattarin,



Järvenpään poikia urheilutauolla. Takana Hounijärvi.

Mälkkien, Piutsan, Koskelaisen veljesten ja Nakarin talot.

Tervajärveltä jatkamme matkaa etelään Vanhaankylään. Ensin on kuljettava n. 4 km:n pituinen taival hiekkaisista kangasmaata ennen kuin tulemme kylään. Vanhankylän näköalat ovat jollain tavoin ahtaita ja suljettuja. Se johtuu siitä, että kylän keskellä on Ampujanmäki, joka supistaa näköaloja. Ja siitä hiukan eteenpäin on matalampi, mutta metsäinen Tattarinmäki, joka niinkään estää näkemästä kylää laajemmalla.

Tulemme Ampujanmäelle. Silloin on oikealla puolellamme syvässä uomassaan kulkeva joki. Se on juuri lähtenyt Tervajärvestä Salmen kautta. Salmen ja järven väliin on muodostunut kaunis Revonhännän harjanne, jonka salmi katkaisee. Harjanteella on muutamia taloja. Joen alkujoksuun varrella ovat Liikkasten ja Sollon talot. Itse Ampujanmäellä on useampia taloja kuten Sepän, Juokolan, Kupsun veljesten ja Sutelan talot.

Laskeutuessamme Kupsun mäestä alas, tulemme Seppälän, Metson ja Eraiden pienempien talojen ja Aabram Mansikkamaan pajan ohi Tattarinmäellä sijaitsevan kylän suuren kansakoulun kohdalle. Näin saavumme kylän keskukseen, jossa on Ronimuksen iso talo. Edessämme on tienhaara, josta tie kääntyy vasempaan suoraan Tervajoelle ja oikealle Mitikan kyläosan kautta samoin Tervajoelle. Vasemmalle kääntyvän tien varrella on Viipurin Osuusliikkeen myymälä. Varvalla talo ja Konsta Edemson perillisten talo. Vähän edempänä Vossinmäen laidassa on Koskelaisen talo.

Me käännymme oikealle menevälle tielle. Sivuutamme Topran Mikon ja Sutelan talot ja tulemme Myllykosken sillalle. Kosken partaalla on Valle Sirenin ensiluokkainen mylly- ja sahalaitos. Jatkamme matkaa ylös mäkeä Niemelän talon ohi ja käännymme Mitikalle. Tämä n. 7 km:n pituinen tie kulkee hiekkaharjannetta pitkin. Sen vasemmalla puolella ovat kylän talot, niiden alapuolella pellot ja alimpana virtaa Tervajoki uomassaan.

Saavumme Tervajoelle toisella puolella jokea olevan Possulin kartanon kohdalle. Kuljemme yli "Lakianmäen" ja "Jokapaikan" ja saavumme suurelle Viipuri -

puisto jaloine puulajeineen ja vanhoine koivikkoteineen. Mielellään tässä katse viivähti ja silmä lepäsi.

Katselit oikealle, ihmetellen sammaltunutta, pitkää ja jyrkää kiviäitaa kauniine rautavaluisine portteineen. Siellä oli huvila-asutus useampia hehtaareja käsittävän puiston ympäröimänä, perua "valtojen" loistoajoilta. Ja siitähän pyörähdit Tyllinojan sillalle ja näit merenlahden rantaan suuntautuvat viljelmit sekä Junnolan puolen asutuksen Sepän mallikkaastalosta alkaen aina Tervasaaren komeihin metsiin. Jatkat maantien loivaa alamäkeä katsellen jokea, joka tyynenä virtaill merta kohden. Sivuutit Käen vanhatyylisen talon ja olit kylän tie ja liikekeskuksensa kaksine ajanmukaisine osuusliikkeineen ja yksityiskauppoineen, maitotaloineen ja puhelinkeksuksineen.

Kuva aurinkoisesta ja vilkasliikenteisestä kylästä on syvään painunut mieleemme, kylästä, jolle oli siunattu hyvä asema ja paljon luonnonkauneutta, ja jota kauneutta kaukaisina vuosikymmeninä oli varoja säästämättä ihmiskäsien lisäty. Siellä yhtyivät talonpoikais- ja herraskartanoitten perinteet nykyaikaiseen nopeasti kehittyvään ja vaurastuvaan maanviljelijä- ja työläisäsuutukseen.

Joen aurinkoisille rinnekummuille olivat kohonneet kauan sitten Possenlinnan ja Tervajoen kartanot ja samaan rinnemaastoon Mätön kullmalle Metsojen ja Savelaisen vauraat talot oivallisine viljelyksineen jatkoaan Peikkalan talojen asutusryhmä. Ja vanhaa sekä uutta asutusta edustavat teitten varsille sijoittuneet pienasumukset iloisine kukkaistutuksineen ja puutarhoineen. Kun tältä suunnalta katsetlet joen toiselle puolen, avautui yhä nouseva rinnemaasto avariksi viljelysaloiksi ja siellä täällä oleviksi taloryhmiä aina Kinnariin asti. Sillä suunnalla edustivat uutta kehitysvaihetta ja ahersivat esimerkillisellä tavalla monet entiset Possenlinnan torpparit nyt itsellisinä isäntinä.

Possenlinnan tarina oli nuoremmalle polvelle kuin satu ja vanhemmalle taas eletty muisto. Mutta kantatilan pellot kantoivat kaunistasatoa Lavosen veljesten hyvässä vaalinnassa. Ja jos syrjäteille siirryit, niin metsien kätköistä ja takaa yhä tapasit hyviä viljelysaluteita uusine taloineen. Saavuitko kyläämme Säkkijärveltä päin? Metsäisen taipaleen jälkeen avautuivat taas rehevät pellot joen rinteillä ilahduttaen mieltäsi, ja joen tuolla puolen näit Tervajoen vanhan ja rauhallisen herraskartanon rannasta johtavine juhlavine tammi-kujineen, taustanaan jokaisen omistajan vaalima uhkea luonnon-

Ja joskus oikaisit tiesi vierinkivisen ja pihkantuoksuisen Karp-

Entäpä kaikki Tervajoen työläisten pienasumukset, jotka olivat eri suunnille johtavien teitten varsille kohonneet omin käsin rakennettuina ja ympäristöt pala palalta raivat kasvimaisiksi tai puutarhoiksi, ja joitten pihossa runsaat kukkaistutukset viehättivät ohikulkijaa. Kuka meistä ei muistaisi korkean kiviainan ympäröimää Seppäsen pikkua taloa, joka oli ihan peittyä omenapuitten varjoon ja sadon runsauteen. Miten monta tällaista kiviäitaa vierinkivirinnemaihinkohosikaan jättäen tilaa omenapuulle!

Kyläkuvaan liittyi Tervasaaren lautatarha ja lastausalue hyvin järjestettynä ja hoidettuna luonnonkauniissa ympäristössä Karpilan lahden rannalla syvien vesien ympäröimänä. Sen Helisevästä lähdt veneessä sivuuttaen Muistolahden tyynen asutuspuokaman, ja tuolla oli kylämme uloin asutus, kalastajan asuttama, mäntymetsäinen ja kaillioinen Siirjön saari kauniine huviloineen.

Ja joskus oikaisit tiesi vierinkivisen ja pihkantuoksuisen Karp-



Savipellon talo Sipilästä.



Entinen Savelainen talo, myöhemmin pappila ja sen jälkeen kättilön ja diakonissan asunto Kirkonkylästä.



Rakkolanjoen kaakelittehtaan työväkeä.

pilan kankaan polkuja kulkién Karpilan puoleiselle meren rannalle. Katseesi kantoi aina Uuraansalmen äärellä olevaan Ravansaa-reen ja laivareitille tai syvän Siirion salmen yli Mäntysaarta ja aavaa ulappaa kohti. Tuosta Tervasaaren rantavesiltä saattoi valta-meriä purjehtiva laiva ottaa puuta-varalastinsa, ja lautatarhasta kuului rytmikäs työntähti. Oli purkausta ja lastausta, sirkkelin ääni he-lähteli, hinaajat "huutelivat", proomuja tuotiin ja vietiin. Siinä soutivat paattikauppiat", joku veti ustinta ruohikon laidassa ja tuolla viiletti hyvää vauhtia valko-purjeinen vene Siirion salmesta merelle tai syksytti moottorivene. Siinä oli elämänsykettä ja työnkau-neutta! Niin ja tuossa heleä hie-tikko ja hyvä uimaranta viekotteli auringon ja veden palvojaksi. -

Kaunis se oli kartanon tallina myöhemmin.

Syksyn loistelias värikyys kaukaiseen siseen yhtyen merenranta-mailla oli nähtävyyks. Meri toi lähellemme kaukaisten maitten tun-tua ja yhteyttä suureen maailmaan. Se antoi antejaan kalamiehelle. Se oli tienä kaikkina vuodenaikoina. Ja kaunis se oli ja voimakas, oli-pa tyyni tai myrskysää.

Kaunein oli kevät ja alkukesä. Niinkuin oli silloinkin kesäkuusina päivinä, jolloin meren rantamailta ja joen kahtapuolta ja metsien kät-koistä talot, vanhat ja uutuuttaan uhkuvat, tyhjenivät ja kylä autioi-tui, kun muuttokuorma toisensa jälkeen ja karja toisensa perään liittyi katkeamattomaan jonoon länttä kohti lähteviin. Kuinka kuk-kiatkaan pihojen sireenit ja ome-napuut hohtivat kukkien täyteläi-syyttä, joki kimmelsi kuin hopea-juova peltojen ihmeellistä kasvua kuvastellen. Kynelettömin silmin, kipeä kaipuu ja tuska sydämissä vielä kerran silmäsimme kylää, jokea ja kauaksi jäävää meren sinea, painaaksemme sen kaiken kauniin ja rakkaan läksi sydämiim-me.

Kiitos viimeisestä herkän kau-niista kuvastasi, Tervajoki.

Kiitos, kylä, joki ja meri, että olt omamme!

"On syvään sun kuvasipainunut, sit' aina ikävöin!"

Löytömäelle johtavaa tietä kulki-essamme ohitamme edellä maini-tut Savelaisen, Metsojen ja Pek-kalan talot, jotka ovat tien vasem-malla puolella. Oikealla puolella tietä on eräiden omakotitalojen jäl-

keen ennen eteemme tulevaa pa-riklometristä metsätaivalta Ter-vajoen suuri Palokunnan talo ur-heilukentäksi sopivine laajoine pi-haalueineen. Heti metsän laidassa haarautuu tiestämme vasemmal-le Vanhaankylään johtava tie.

Metsätaipaleen kuljettuamme tu-lemme Löytömäen kyläaukealle. Ensimmäinen kohtaamamme talo on oikealla puolella tietä oleva Hie-takankaan talo. Sen ohitettuamme kääntyy kulkutiestämme oikealle Löytöjärven itäpuolella oleviin ta-loihin vievä tie. Tämän tienhaaran sivuutettuamme on oikealla puolel-la tietä metsän laidassa seisova punaiseksi maalattu Pankan talo. Talon ohitettuamme pääsemme vapaammin seuraamaan kylän nä-kyä. Toteamme, että kylä on poikkeuksena muihin Vahvialan ky-liin nähden rakennettu mäen har-janteelle, jonka rinteet on raivattu pelloiksi. Löytömäkeläisten esi-isät ovat varmaan ajatelleet, että kiven lämpimässä kyljessä se par-hain vilja kasvaa tai sitten on oike-alla avautuvan järven ja sen ym-päristön suoalueilta uhaava halla pakottanut raivaamaan pellot ki-vikkoharjulle. Paljon ja sitkeää työtä se on vaatinut. Todisteena siitä ovat tienvierien kiviäidat ja pelloilla seisovat kiviröykkiöt.

Matkaa jatkaessamme ohitamme vasemmalle puolelle tietä jäävät Kuuselan talon ja sen lähinaapurit vaaturi Huovilaisen talon ja Siko-maan talot. Niiden jälkeen on heti tien oikealla puolella Riiheläisen talo. Sen ohitettua tulemme tien vastakkaisilla puolilla suunnilleen samalla kohdalla olevien Vasikka-

pellon talojen kohdalle. Kun näihin taloihin vielä lisäämme järven ete-läpäässä olevan Järvenpään talon, olemmekin ohittaneet Löytömäen kyläosan no. 3, Junnin kyläosan. Matkaa jatkaessamme tulemme kyläosaan no. 1, Huovilan kylä-osaan. Kulkutiemme varrelta kuu-luvat tähän kyläosaan vain Mynitti-sen ja Seppäsen talot. Järven ta-kaisista taloista luetaan Huovilan kyläosaan kuuluviksi etelästä lu-kien: Hovi, Pystysen talot, Suvi-mökki, kolmen omakotitalon muo-dostama ryhmä ja Repolan talot.

Seppäsen talot ohitettuamme tu-lemme kyläryhmään no. 2. Siinä jää Mikkolan talo tien oikealle puolel-le. Sitten seuraavat vasemmalle puolelle tietä jäävät Käkelän talot. Tien ja järven väliin jäävät edel-leen Pyhäjärven talot. Niitä vasta-päätä tien vasemmalla puolella ovat ensin Kujansuu ja sitten Aho-la. Siinä kylän päässä onkin sitten aukea, jota käytettiin urheilukent-tänä ja sen laidassa oikealla palo-kunnantalo.

Lyhyen metsätaipaleen kuljettu-amme tulemme taas peltoaukealle, joka leviää tien oikealla puolella. Siellä ovat Asolanmäen talot. Va-semmalla puolella on kansakoulu, jonka tontin vieritse tie vie Van-haankylään.

Matkaa jatkaessamme tekee tie jyrkän kaaroksen oikealle ja las-keutuu mäkeä alas peltoaukealle, jolla näemme vasemmalla Ruoko-suon talon. Aukean ylitettyämme tulemme metsäiselle kankaalle, jonka poikki tie johtaa Koskelan kylään. Kylään olemme jo aikai-semmin tutustuneet. Kuljemme sen läpi ja käännymme seuraamaan Hantaanjoelle ja Viipuriin johtavaa tietä. Ruunakankaalta käännymme kulkemaan hiekkaisa oikotietä, jo-ka vie meidät Viipuri - Vahvialan kirkonkylän maantielle. Seuraam-me ennen kulkemaamme reittiä aina hautausmaan ohi Kintereen kylään johtavan tien risteykseen. Emme kuitenkaan lähde Kintereen kylään, vaan jatkamme pitkin tietä, joka kulkee Hämeenharjun itä-reunaa kiertäen Kintereen kylän pellot vasemmalta. Kylläisen kau-paan kohdalla liitymme ennen kul-kemaamme tiehen, joka johtaa Nurmin kylään. Lahtisen talon kohdalla rautatien ylitettyämme käännymmekin nyt vasemmalle vievälle tielle. N. 1 km:n kuljettu-amme eroaa tiestä vasemmalle johtava kylätie. Se vie Hounin ky-lään.

Kylä levittäytyy pitkin järven rantaa ja sen peltojen halki kul-kee rautatie.

Ensimmäiseksi tulemme Hataran taloon. Sen vieressä on Hounin rautatiepysäkki, ja samalla koh-dalla radan ja järven välissä vih-reällä, koivuisessa rantamalla tuomari Väisälän kaunis huvila. Edelleen radan yläpuolta kulkies-samme sivuutamme Väänäsen hu-vilan, josta alkaakin sitten varsi-nainen kyläasutus. Siinä ovat sa-malla lakeudella Hounin, Mälkin, Korpelan ja Väänäsen talot sekä radan toisella puolella asutusneu-vos Väinö Huuhtasen talo. Radan ylitettyämme ja muutamia taloja sivuutettuamme tulemme Hounin kansakoululle, jonka lähetyvillä on Hounin veljesten ym. taloja.

Kun jälleen ylitämme rautatien, tulemme kulkemallemme maan-tielle, jota pitkin jatkamme mat-kaa Louon kylään. Sivuuutamme Ju-ho Vihtosen uuden sementtiitiili-sen talon ja saavumme Louon py-säkille. Sen ympäristössä on taa-jaan rakennuksia. Siinä on Louon Nuorisoseuran talo, Otto Louon kauppa, vähän etäämpänä Ennio Ketolan kauppa ja maatila ja sen takana vielä Vihtosen suvun kan-tatila, jota hallitsee Matti Vihto-nen.

Kun pysäkillä jatkamme matkaa edelleen, jäävät oikealle Otto Louon ja Maijasen talot. Ja vielä kauempana rautatien varressa ovat kauppaneuvos Bremerin, Heikki Vihtosen ym. talot. Louon joen rannalla pienen kosken partaalla on agronomi Jalkasen talo. Siinä sil-lan alapuolella on vielä jäljellä osa entisen Kakriaisen värjäysliikkeen rakennuksia. Matkaa jatkaessam-me sivuutamme vielä kylän laidas-sa olevan Käen veljesten talon.

Tie, jota nyt kuljemme, on uut-ta ja vielä huonokuntoista. Se vie meidät Hiivaniemen kylään, joka on viimeinen Vahvialaan kuuluva kylä pohjoisuuntaan mentäessä.

Kyläaukealle saavuttuamme on siinä oikealla kankaan laidassa kaksikerroksinen uusi kansakoulu-rakennus, joka on rakennettu tit-lestä. Lähellä koulua ovat Sahalan, Heikki Kaikon, Jatkosen ja Töyry-län talot. Ohitamme ikivanhan pak-surunkoisen, tuuheatatvaisen ma-talahkon uhrimännyn, jonka juu-rella kylän asukkaat menneinä ai-vuosisatoina vainaajaan kalmistoon saattaessaan vielä uhrasivat. Eteemme aukeaa Vainikkalan kau-



Tervajoen kansakoulu.

Palatessasi ajattelit usein, miten kerran tästä karusta mäntymetsäi-sestä hiekka- ja kivikkokankaasta merenrantoineen tulisi ihanteel-linen omakoti- ja huvila-alue raha-miehen suunnittelemana ja toteu-tamana.

Jokaisesta on oma kotiseutunsa kaunis. Niin oli meistäkin. - Mikä kauneinta siellä? Sen monet ihanat puistotko, vaiko pellot, metsät, talot? Oliko joki tai ehkä meri?

Tervajoki - joki! Miten olitkaan kaunis, kun puoleesi kumartuivat riippaaksaiset koivut ja lepät. Kun tuomien ja pihlajoitten valkeutta ja rinnepeltojen koko rehevyyttä ku-vastelit tai kun syksyn loistelias värikyys heijastui tummasta vi-ristäsi. Ja juhlanan kaunis olit, kun kuura hopeoi ikipuut ja pensaat ku-vastaen peilipintaasi, ja luistimin ja kelkoin jäälläsi kiidimme.

Ylempänä hyödyllisesti pyöritit myllyjä ja käytit sahoja ja keväi-sin olit puutavaran uittoväylänä. Yhtä mielelläsi näit laineillasi huolettoman soutajan venosen kuin työmaille kiirehtivät venekunnat. Vanhan kivisilta-arkkujesi luota lähtivät aamuvarhaiset "paatti-kauppiat" Oton Anni, Ahokas - Hilja ja monet muut merta kohti hekin. Raskasta ja sisua vaativaa työtä!

Muistatko Sorron sadunomaisen "parkin" Rippasin alueella? Siellä ikikuuset ja -koivut, tammet ja leh-mukset loivat varjonsa aurinkoi-sille aukeille, Motinoja hilpeästi solisi hypellen pikku koskissa var-joisessa uomassaan lopuksi yhtyen jokeen. Sen rinteillä kukkivat vil-liomenapuut, oli tuomien ja siree-nien tuoksua, oli harmaita aittoja ja unohdettu kivimuuri kuin sadun linna. Miten toivoi kivimuurin ai-naiseksi lasten kesäleikkipaikaksi.

nis järvi. Sen takana ovat Kotosen, Suoveräjän, Pajulahden ja Kallio-
kosken talot ja vielä kauempana
Matinsilta ja Räysky, jotka ovat jo
lähellä Häsälää. Kulkutiemme var-
rella on Kuuluvaisen talo ja töyrän-
teellä Käen ja Hiiren vauraat ta-
lot. Pian saavumme Häikiän sillal-
le. Siihen päättyy Vahvialan kun-
nan alue ja alkaa Lappeen kunta.
Aivan lähellä on Vainikkalan rau-
tatieasema.

Elinkeinoelämä

Voidaan sanoa, että elinkeinoelä-
mä Vahvialan kunnassa oli sodan
edellisinä vuosina hyvin määrätie-
toisen tarmokasta ja taloudelli-
nen hyvinvointi voimakkaassa nou-
sussa. Kummankin pääelinkeinoon
sekä maatalouden että teollisuuden
alalla toimittiin hyvin ripeästi.
Näiden molempien elinkeinojen
harjoittamiselle tarjoutuikin mitä
parhaimmat edellytykset. Hounin-
jokilaakso pohjoisessa, Sydänmaan
kylänseudun viljelyslakeudet kes-
ki-Vahvialassa ja Tervajokilaak-
so etelässä olivat erinomaisia vil-
jelysalueita. Teollisuuden tarvit-
semaa käyttövoimaa saatiin edel-
lämainittujen jokien koskista, ja
kun Vahviala sijaitsi aivan suur-
kaupungin Viipurin tuntumassa,
olivat teollisuudenkin menestymi-
sen mahdollisuudet olemassa.

Maatalous

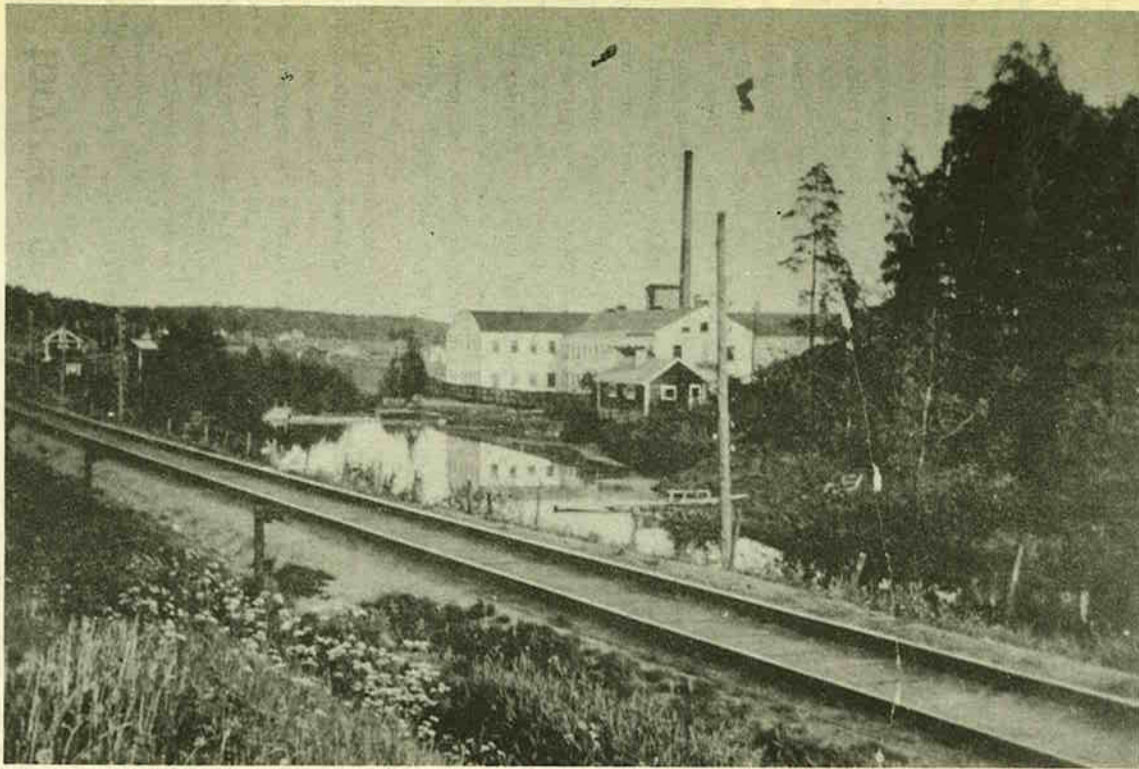
"Vanhan Suomen" aikana oli Vah-
vialassakin paljon lahjoitusmaita
varsinkin Nurmin, Tervajoen ja
Hovinmaan kylissä. Näiden lahjoit-
usmaiden omistajat, joista useim-
mat olivat hyvin rikkaita, kävivät
kauppaa tiloillaan ja näin omista-
jat usein vaihtuivat. Jokainen koeti-
ti parhaansa mukaan hyötyä alueis-
taan ja näin monet tilat pääsivät
rappeutumaan, kunnes ne joutuivat
Asutushallituksen omistukseen ja
myytiin pienemmiksi tiloiksi jaet-
tuina paikkakunnan maanviljelys-
työläisille, joista näin tuli itse-
näisiä talonpoikia.

Itsenäisen Vahvialan aikana Hov-
inmaalla oli tällaisten tyypistetty-
jen tilojen jäänteinä kaksi karta-
noa. Toinen oli Hovinmaan karta-
no, jonka koko pinta-ala oli 490 ha,
viljeltyä 60 ha. Sen osti v. 1934
Vilho Linnamo, joka korjautti rak-
ennukset perusteellisesti nyky-
ajan vaatimuksia vastaaviksi. Hän
myöskin otti maanviljelyksessä
käytäntöön ajan uudenlaisimmat
menettelytavat. Peltoja salaojiteti-
ttiin, muokkaus- ja korjuumenetel-
miä koneellistettiin. Myöskin met-
sänhoitoon kiinnitettiin huomiota.
Esim. kosteille metsämaalle kai-
vettiin liikaa kosteutta poistavia
ojia. Näin Linnamo oli paikkakun-
nalla uudenlaisen maanviljelyk-
sen esimerkin näyttäjä.

Toinen oli Rakkolanjoen kartano.
Kun se v. 1932 myytiin oli sen ko-
konaispinta-ala 350 ha, viljeltyä
75 ha. Sen ostivat ensin Koukulan
veljekset, jotka jo kahden vuoden
kuluttua myivät sen Harvelan vel-
jeksille. Tätä tilaa oli hoidettu hy-
vin ja hyvin sitä hoitivat Harvelan
veljeksetkin.

Pienemmät tilat on mainittu paik-
kakuntaan tutustumisen yhteydes-
sä.

Tervajoella oli myös kaksi kar-
tanoa, Possenlinnan ja Tervajoen
kartanot. Possenlinna joutui vuosi-
sadan vaihteessa herra Benuan
haltuun testamentin kautta. Benua
kaatui kuitenkin Venäjän-Japanin
sodassa ja nuori leski peri tilan.



Nurmin kumitehdas rautatien takaa kuvattuna.

Hän ei jaksanut sitä hoitaa, vaan
myi sen. Tila kulki nyt kädessä
käteen ja joutui v. 1934 Asutushal-
lituksen omistukseen. Tila jaeti-
ttiin pienempiin viljelystiloihin ja
asuntotontteihin, jotka myytiin ta-
lonpojille. Päätilan ostivat Lavo-
sen veljekset.

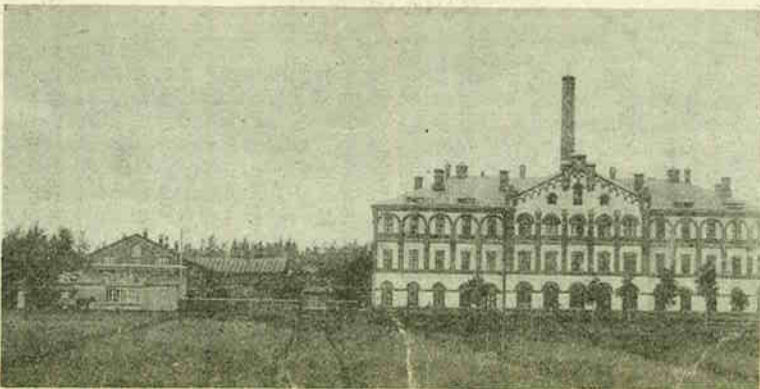
Tervajoen kartanon omisti Vah-
vialan kunnan itsenäistymisen ai-
koihin vuorineuvos Baumgartner.
Välillä sen omistivat Viktor Da-
nielsbacka ja Eemil Paavola yh-
dessä, kunnes myivät sen v. 1927
toimitusjohtaja Drockilalle.

Hänen omistuksessaan kartano
oli aina vuoteen 1944 asti. Drocki-
lan aikana tilaa hoidettiin mallikel-
poisesti. Pellot salaojitettiin ja
metsämaat hoidettiin parhaaseen
kasvukuntoon. Tilan koko oli 539
ha, viljeltyä 66 ha.

Tilalla oli hyvin runsaasti raken-
nuksia: 13 asuinrakennusta, 8 saunaa,
8 rakennusta kotieläimiä var-
ten, 9 varastorakennusta ja 28 eri-
suuruista latoa.

Suurista maanviljelystiloiista on
mainittava vielä Taneli Typön
omistama Kintereen tila, jonka
pinta-ala oli yli 300 ha, viljeltyä
56 ha. Kintereessä oli vielä toi-
nenkin suuri tila, Anton Lahden pe-
rillisten tila rautatien varressa.
Sen kokonaispinta-ala oli yli 200
ha.

Järvenpään suurin tila oli Vil-
helm Ögårdin omistama Hämeen-
vaaran kartano. Sen yhteispinta-
ala oli alkujaan yli 300 ha, viljel-
tyä 30 ha. Myöhemmin Ögård myi
suurimman osan viljelysmaista ja
osan metsää Akseli Aholalle.



Rakkolanjoen kaakelitehdas kuvattuna rautatieitä päin.

Edellä esitettyjen suurtilojen
merkitys on lähinnä siinä, että ni-
den omistajat tunsivat olevansa
velvollisia kulkemaan paikkakun-
nallaan kehityksen kärkeessä. Näin
he omalla esimerkillään viittoivat
tietä maanviljelyksen yhä voimak-
kaammalle kehittymiselle kunnan
alueella.

Itsenäisiä viljelmää oli kunnan
alueella kaikkiaan 661, joista suu-
rin osa oli pienviljelystiloina. Mut-
ta hyvin viljeltyinä ne antoivat
maatalousväestölle turvallisen
toimeentulon.

Rinnan varsinaisen maanvilje-
lyksen kanssa harjoitettiin myös
karjanhoitoa. Vielä 1920-luvun
alussa oli karjanhoito monessa
paikassa sillä asteella, että kar-
jaa pidettiin vain oman maito-
ja lihantarpeen tyydyttämistä varten.
Nautakarjan tuottamuuteen ei pal-
jonkaan kiinnitetty huomiota. Saa-
tettiin kyllä sanoa, että talo on ri-
kas. Siinä on paljon lehmää. Mutta
karja kävi kesäisin metsälaitumil-
la, jotka usein olivat hyvinkin niuk-
kia ruuhoimaita. Laitumet olivat
sellaisia, että minkäänlainen ja-
lostettu karja ei niillä olisi menes-
tynyt.

Suuret kartanotilat ensimmäisi-
nä aloittivat n.s. rotukarjan hoidon,
ja siitä karjatalouden kehittämisen
levisi nopeasti pienempienkin tilo-
jen omistajien keskuuteen. Voi-
makkaan sysäyksen tälle kehi-
tykselle antoivat Voinvientiosuus-
liike Valion toimenpiteet, kun se
alkoi perustaa Viipurin ympäris-
töön maidonmyyntiosuuskuntia.
Nämä osuuskunnat kokosivat yli
oman tarpeen tuotetun maidon yh-
teen paikkaan, josta se sitten toi-
mitettiin joko jalostettavaksi tai
suoraan kuluttajille.

Ennen näitä Valion toimenpitei-
tä kukin maidontuottaja oli joko
yksin tai yhteistoimissa muuta-
mien naapureittensa kanssa toi-
mittanut vähäisiä maitomääriä he-
voskyydillä kuluttajille aina Viipu-
riin saakka. Nyt Valio rakensi eri
paikkakunnille n.s. maitotaloja,
joihin paikkakunnan tuottajat kul-
jettivat maitonsa. Valio huolehti
maidon edelleen kuljettamisen.

Ensimmäinen maidonmyyntio-
suuskunta Vahvialassa perustettiin
kirkonkylään v. 1933. Myöhemmin
samanlaiset osuuskunnat perus-
tettiin myöskin Hovinmaalle ja
Tervajoelle.

Oman panoksensa maatalouden
kehittymiselle antoivat maatalous-
kerho- ja maamiessuurtoiminta.
Vahvialan maamiessuura perus-
tettiin v. 1921, mutta v:sta 1928 al-
koi toiminta vilkastua, kun seural-
le palkattiin maatalousneuvoja. Sa-
mana vuonna alkoi kunta myös
avustaa maatalouskerhoja ja näin
molempien toiminta rinta rinnan
suuntautui maatalouden kehittämi-
seen. Otettiin peltoviljelyksessä
käyttöön uusia lajikkeita, kehitet-
tiin puutarha- ja vihanneskasvien
viljelyä, kiinnitettiin huomiota
maanparannukseen ja lannoituk-
seen. Metsänhoidolliset näkökoh-
dat huomioitiin, siirryttiin viljel-
tyjen laitumien käyttöön. Laajen-
nettiin kotieläinten lajimäärää ai-
na kaniinit, ankat ja mehiläisetkin
käsittäväksi. Pidettiin erilaisia
kilpailuja kuten kyntö-, ojankaivu-
ja viljanviljelykilpailuja. Kaunis-
tettiin koteja ja järjestettiin näyt-
telyjä ja juhlia.

Neuvojista on syytä muistaa eri-
tyisen aloiterikkautensa, toimeli-
aisuutensa ansiosta Akseli Reiva,
joka v. 1929-37 toimi kunnallisena
kerhoneuvojana ja v. 1931-36 sa-
malla maamiessuurtoimintana.

Teollisuus

Rinnan maatalouden kanssa oli
teollisuus Vahvialassa toisena
pääelinkeinona. Kunnassa toimi
neljä suurempaa teollisuuslaitosta
sekä joukko pienempiä.

Jo "Vanhan Suomen" aikana, siis
ennen vuotta 1812, oli Vahvialan
kunnan alueella teollisuuslaitok-

sia. Nurmin kylässä oli jo siihen
aikaan sahalaitos jokien yhtymä-
kohdassa.

Tervajoella toimi 1700-luvulla
kuparitehdas. Paikkaa, jossa teh-
das sijaitsi kutsuttiin vielä Karja-
lan luovutuksen aikoihin "Vas-
kipelloksi."

Kylässä oli toinenkin vanha teh-
daspaikka "Vapriikkihaka", johon
eräs Bützow oli perustanut saip-
puatehtaan. V. 1856 tehdas siirret-
tiin Haville Viipuriin ja yhdistettiin
sikäläiseen saippuatehtaaseen.

V. 1856 osti viipurilainen apteek-
kari Thuneberg Kintereen kylästä
samannimisen maatilan, jolloin
myös Kintereen koski joutui hänen
omistukseensa. Tähän koskeen hän
perusti v. 1860 puuhiomon, joka
valmisti paperimassaa. Jo v:sta
1866 lähtien tehdas valmisti myös
paperia ja on näin ollen ollut
maamme ensimmäinen paperiteh-
das.

Varsinainen teollisuustoiminta
vakiintui kunnan alueella 1870-
luvulla, jolloin suurimmat tehta-
at, jotka toimivat vielä itsenäisen
Vahvialan kunnan aikana, perustet-
tiin.

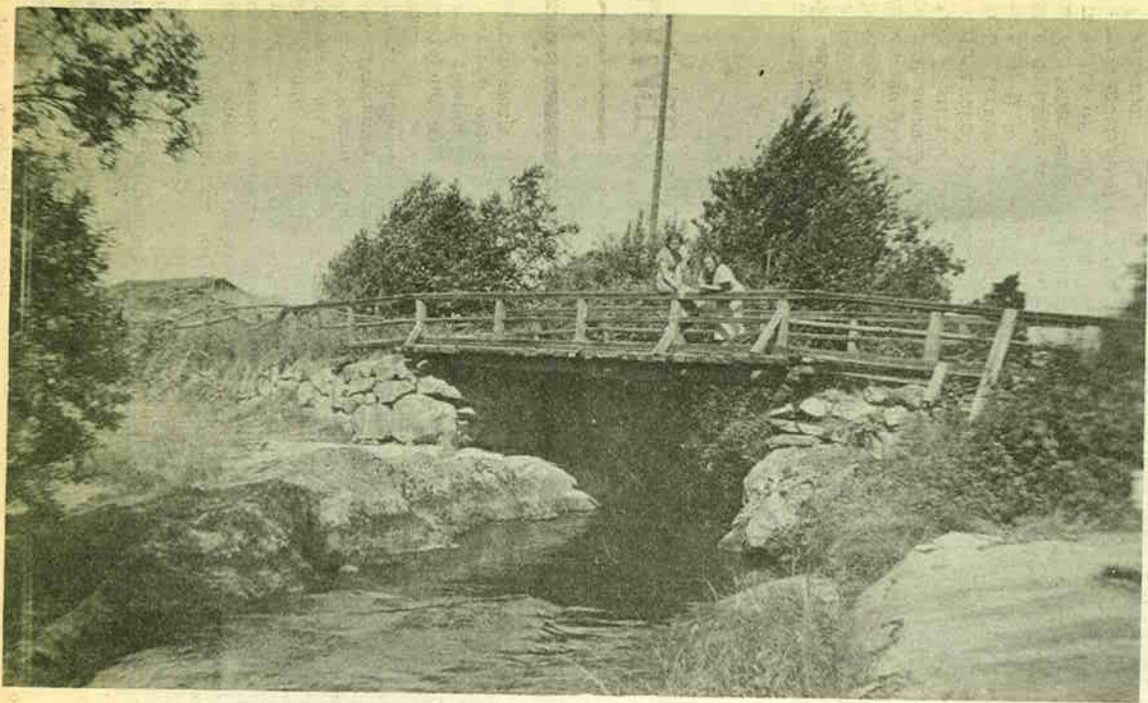
Rakkolanjoen Kaakelitehtaan pe-
rusti venäläinen luutnantti Nikolai
Erber v. 1877 Rakkolanjoelle. Tä-
tä ennen oli kylässä toiminut jo pa-
rin vuosikymmenen ajan kenttä-
uunilla varustettu tilitehdas. Er-
berin uusi tehdas valmisti aluksi
kukkaruukkuja ja muita savituot-
teita, mutta jo v. 1878 hän aloitti
kaakelien valmistuksen. Tehtaalle
rakennettiin suuri kaksikerroksi-
nen hirsinen tehdasrakennus, johon
sijoitettiin neljä polttouunia.

Erberin kuoltua joutui tehdas
Veljekset Dippellin haltuun. V.
1896 tuli ns. Otto Dippell tehta-
an teknilliseksi johtajaksi, ja nyt al-
koi tehtaalla uusi kehityskausi. Ra-
kennettiin uusi kolmikerroksinen
kivirakennus, johon tehtiin kym-
menen suurta polttouunia. Saksas-
ta hankittiin uusia ajanmukaisia
koneita, ja tuotanto nousi huomata-
vasti. Suurin osa tuotteista myytiin
Venäjälle. Tehtaan kannatta-
vuus ei kuitenkaan koskaan ollut
loistavaa.

Ensimmäisen maailmansodan
puhkeamisesta lähtien v. 1914
työskenteli tehdas hyvin vaikeissa
olosuhteissa. Kaakelien kysyntä
supistui keskuslämmityslaittei-
den tullessa yleisempään käyttöön.
Lisäksi polttouunit tulivat käyttö-
kelvottomiksi. V. 1923 harkittiin
vakavasti tehta-
an lopet-
tamista. Saksasta kutsuttiin asian-
tuntijat tarkastamaan uuneja. Nä-
mä vakuuttivat, että uusien uunien
rakentaminen ja uusien kaasupolt-
tomenetelmien käyttäminen otto te-
kisivät tehta-
an kannattavaksi. Kun
tehtaalla oli lisäksi paljon vanhaa
uskollista työväkeä, jota ei haluttu
saattaa työttömäksi, päätti tehta-
an silloinen omistaja leskirouva Dag-
mar Dippell ryhtyä uusintatyöhön.

Uusissa uuneissa ei poltto kuiten-
kaan ruvennut onnistumaan ja niin-
pä kaakelitehdas teki vararikon v.
1932. Huutokauppatilaisuudessa
rva Dippell huusi tehdaskinteis-
tön varastoineen itselleen, mutta
valmistukseen ei enää ryhdytty. V.
1936 Vahvialan kunta osti kaakeli-
tehtaan rva Dippelliltä ja myi sen
edelleen seuraavana vuonna paroo-
ni Wredelle.

Uuden tehta-
an nimeksi tuli "Rak-
kolajoki Oy." Siinä yritettiin tuot-



Koskelan silta. Itse putous on jäänyt kuvan alapuolelle.

taa yhtä jos toistakin. Valmistettiin tulitilliä, tuliputkia leipomoiden arinoihin, tulenkestäviä tiiliä, saviruukkuja y.m. Kun yritys ei näyttänyt menestyvän, myi Wrede toiminimen osakkeet tilanhoitaja Linnamolle v. 1939.

Linnamo pani heti uutta vauhtia työhön. Askeiset epäonnistuneet tuotteet hylättiin ja nyt alettiin valmistaa salaojaputkia, kattotilliä ja tuliputkia, joiden kaikkien laatu ja myös menekki oli hyvä. Hyvän alun jälkeen toiminta kuitenkin pysähtyi sodan puhkeamisen vuoksi. Sodassa tehtaan lukuisat rakennukset tuhoutuivat niin tyystin, että jäljelle jäi vain kiivisen tehdasrakennuksen alaosa.

Linnamo myi tehdasrakennuksen jäännökset Karjalan Puuteollisuus Oy:lle, joka pani jälleenrakennustyöt heti käyntiin. Melko lyhyessä ajassa tuhojen suuruuteen nähden pääsivät työt keramiikka- ja puunjälöstusosastoilla käyntiin. Keramiikkaosastolla valmistettiin mm. kukkaruukkuja ja tulenkestäviä paistivätejä. Puunjälöstusosastolla valmistettiin ovia, ikkunoita ja keittiökalusteita. Tehtaan toiminnan lopetti Karjalan luovuttaminen.

Nurmen Tehdas Oy

Tehdas perustettiin suunnilleen samaan aikaan kuin Rakkolanjoen Kaakelitehdaskin. Aikaisempina vuosina toimi tämä teollisuuslaitos hienotäe- ja lastuvillatehtaanä. Kun osake-enemmistö joutui Tmi W. Dippellille ruvettiin siinä v. 1920 valmistamaan saippuaa ja v. 1923 lisäksi vielä huopasaappaita. Myöhemmin perustettiin vielä tehtaan yhteyteen sahalaitos. Sen tuotteet markkinoitiin etupäässä ulkomaille. Sivutuotteina sahalaitoksessa valmistettiin myös pyykkipoikia ja pakettinappuloita.

V. 1936 myi rva Dagmar Dippell tehdaslaitoksen Vahvialan kunnalle, joka taas kohti myi sen viipurilaiselle apteekkari E. Koivulehdolle. Sahaustoimintaa jatkettiin aina talvisodan puhkeamiseen. Saippuan ja huopasaappaiden valmistus oli lopetettu ilmeisesti kannattamattomana.

Hovinmaan Paperitehdas

Suomen vanhimpia paperitehtaita oli Hovinmaan paperitehdas. Se toimi alkujaan nk. Astrandissa n. 1 km alempana viimeisestä sijaintipaikastaan. V. 1878 perusti tehtaan uudelle paikalle silloinen omistaja E. Klaile, jolloin nimeksi tuli Ab. E. Klaile. V. 1908 muutettiin tehtaan nimeksi Ab Hovinmaa Pappersbruk.

Tehdas joutui sitten Boedeckerin perheen haltuun, joka ehti myydä sen juuri ennen sodan syttymistä Tienhaaran Kattohuopatehtaalalle.

Tässä teollisuuslaitoksessa valmistettiin ulkomaista kauppa varten värikästä paperia ja kotimaista kauppa varten sanomalehti- ja pakkauspaperia.

Sodan aikana tehtaan rakennukset tuhoutuivat.

Oy Nurmi Ab

Tällä tehdaslaitoksella on myös vanhat perinteet. Jo v. 1870 harjoitti siinä Tmi W. Hackman & Co hienotäe- ja lastuvillatehtaanä. Näistä mainittakoon veitset, haarrukat, sakset, linkkuveitset ja "Nurmis"-luistimet. Tämän tehtaan tuotteita tehtiin tunnetuksi mainoksen avulla. Painatettiin pienikokoisia mainoskortteja, joissa oli teksti: "Nurmin hienotäe- ja lastuvillatehtaanä".

V. 1909 joutui tehdaslaitos Otto Segercrantzin ja H. F. Franck'in haltuun, jotka muodostivat siitä osakeyhtiön. Toiminimeksi otettiin Oy Nurmi Ab.

Tehdas tuotti ainoastaan helposti valkaistavaa sulfiittiselluloosaa. Sen vuosituotanto oli 4400 tonnia. Vuonna 1918 perustettiin Suomen selluloosayhdistys, jonka jäseneksi Oy Nurmi Ab heti liittyi. Yhdistys huolehti kaikkien jäsentehaintensa tuonnin markkinoimisesta.

Tehtaan toiminta lopetettiin v. 1929 kannattamattomana.

Kun se joutui uusille omistajille, muutettiin se kumitehtaaksi. Se oli aina vuoteen 1941 asti Suomen Gummitehdas Oy:n hallussa. Aluksi siinä valmistettiin kaikkia kumialan tuotteita, eniten kalosseja, kumikorkoja, polkupyörän- ja autonrenkaita y.m. Tuotantoa muutettiin kuitenkin niin, että siinä valmistettiin vain kumimattoja ja -korjoja sekä kumituotteissa tarvittavaa kangasta. Kaikki muutokset siirrettiin toiminimen omistamaan pääpaikkaan Nokialle.

V. 1941 tämä Nurmin tehdas myytiin Oravan Tehtaat Oy:lle. Tehdasta alettiin heti korjata ja laajentaa. Toimiin tartuttiin ripeästi ja ennakkoluulottomasti. Tehdas ehti toimia vain puolisen vuotta, mutta jo siinä ajassa sen liikevaihto osoitti liikkeen johdon kyvykkyyden ja pystyvyyden. Toimitus- ja teknillisenä johtajana toimi Veli Orava ja kaupallisena johtajana Erkki Nortia.

Tehtaan toimialaan kuului tekstiili-, nahkan- ja pahvinjalostus.

Oitin Tiilitehdas Oy

V. 1942 perusti helsinkiläinen Tmi Oy Renlund Ab Hovinmaalle suuren tiilitehtaan. Kun toiminimi omisti Oitissa vastaavanlaisen tiilitehtaan tuli tästä Hovinmaalle perustetusta tehtaasta oittilaisen sisaryritys ja niin sekantoi samaa nimeäkin.

Tehtaan tarkoituksena oli ryhtyä valmistamaan tiiliä sodassa paljon kärsineen Karjalan jälleenrakentamiseksi.

Tehdasrakennus valmistui keväällä 1944. Se oli 98 m pitkä ja 33 m leveä. Tuotanto ehdittiin juuri saada alkuun, kun oli lähtöedessä.

Edelläesitetyt teollisuuslaitokset toimivat milloin tuottavammin milloin vähemmän tuottaen. Siitä oli seurauksena, että työväen tarve laitoksissa myöskin vaihteli. Yleensä se oli keskimäärin 100 henkeä tehdasta kohti.

Näiden suurten teollisuuslaitosten lisäksi toimi Vahvialassa melkoinen joukko pienempiä yrityksiä, jotka ovatkin jo tulleet mainituiksi

si kyläkuntien esittelyn yhteydessä.

Kauppa

"Kauppa on se joka kannattaa", sanottiin ennen. Tarkastellessamme kauppa elinkeinona voimme todeta, että sen menestyminen eri osissa kuntaa oli erilaista, riippuen siitä, millaisella elinkeinoalueella kaupan harjoittaja toimi. Teollisuus- ja liikepaikoilla kaupatoiminta menestyi hyvin, kun taas puhtaasti talonpoikaisissa kylissä se menestyi heikolla tavalla. Syynä tähän oli varmaan se, että jo vanhastaan talonpoikaisväestö oli tottunut tulemaan omillaan toimeen. Ei ainoastaan ruokaan nähden oltu omavaraisia. Myös vaatteet ja jalkineet oli mahdollisuuksien mukaan valmistettu kotituotteista. Lisäksi on vielä muistettava, että Vahviala sijaitsi Viipurin kaupungin ympäristössä. Niinpä maatalviljevä väestö jo varhain oli tottunut kuljettamaan ylimääränsä tavaraa kuten karjan- ja maanviljelystuotteet sekä puutavaraa Viipuriin myytäväksi. Samalla se oli ostanut näin saamallaan rahoilla kaupungin suuremmista ja paremmin varustetuista kauppaliikkeistä sen, mitä ei kotona pystynyt tuottamaan. Kaupungissa tavara useinkin oli vielä halvempaa kuin oman- tai naapurikylän kaupassa.

Huomattavampia "kauppakylä" olivat Nurmi, Hovinmaa ja Tervajoki. Kirkonkylässä, Louolla ja Rakkolassa oli myös menestyvät kauppaliikkeet. Melkein joka kylässä yksi ja toinen yritti kaupan pitämistä, mutta ei saavuttanut toivomaansa menestystä. Huomattavimmat kauppaliikkeet, jotka Vahvialassa syntyneet ja senitsenäisyyden aikana siellä elänyt väki muistaa, on mainittu kyläkuntien esittelyn yhteydessä.

Sellaisissa kylissä, joissa ei kauppa ollut, käytettiin myös yhteisostojärjestelmää. Viipurista tuotiin suurempia määriä yleisimpiä kulutustavaroita, jotka sitten jaettiin yhteistuumassa olevien kesken.

Metsätalous

Vahvialan kunnan kokonaispinta-alasta oli suurin osa metsämaata. Suurimmat metsänomistajat olivat Vahvialan kunta, Ab Kaukas Fabrik, joilla kummallakin oli omistuksessaan yli 2000 ha. Monet talonpojat samoin kuin kartanoiden haltijatkin omistivat myös suuria metsäalueita.

Metsän hoitoon sen lisäksi parantamista silmällä pitäen kiinnitettiin jo varhain huomiota, samoin kuin koettiin ehkäistä metsän haaskaushakkuuta. Tässä tarkoituksessa perustettiin kuntaan v. 1924 erityinen metsälautakunta. Samalla kunta palkkasi ammattitaitoisin metsänhoitajan etupäässä oimien metsiensä hoitoa varten. Mutta samalla saivat yksityisetkin metsänomistajat hänen kauttaan käytännöllistä metsänhoitollista ohjausta. Metsätalous muodostui varteenotettavaksi tulolähteeksi osalle kunnan asukkaista. Talvisin hakkautettiin metsiä, joskus huomattaviakin määriä. Sekä hakkauttyöt että puutavaran rahtaus asemille, maanteiden ja uittoväylän varsille tarjosi runsaasti työtä.

Rautatietä lähellä olevista metsistä vedettiin puutavaraa hevosilla Nurmin ja Hovinmaan asemille. Kauempana olevista metsistä rahtattiin puutavara hevosilla maanteiden varten talvisaikana. Kesällä se kuljetettiin sitten autolla määräpaikkoihin.

Aikaisempina vuosina oli Tervajoen vesistö paljon käytetty uittoväylä. Se on 25 km:n pituinen. Alkupa on Häsälän kylän takana. Sitä pitkin uittettiin puutavara Tervajoen suuhun, jossa se mostettiin maihin tai lastattiin suoraan laivoihin ulkomaille vientiä varten.

Tervajokisuussa oli Tervasaaren lastauspaikka. V:sta 1912 se oli ollut Tmi Wahl & Co:n omistuksessa. Yhtiö ruoppautti laivareitin niin, että suuret valtamerialuksetkin pääsivät lastauspaikalle. Liikkeen johdossa oli etevä ja tarmokas puutavaramies Harry August Wahl, jonka aikana toiminimen tavaramerkki tuli laajalti tunnetuksi, jopa Euroopan ulkopuolellakin, niin että voitiin sanoa: "Nimi takaa laadun!"

Pitkäaikaisin isännöitsijä Tervasaaressa oli Uno Arthur Hallikainen, jonka toimikausi kesti 24 vuotta. Työväkeä Tervasaaressa oli n. 60 henkeä.

Muut elinkeinot

Kuten aikaisemmin on mainittu kulkee Vahvialan alueen halki rautatie. Kunnan alueella olevien Nurmin ja Hovinmaan asemien sekä Hounin ja Louon pysäkkien ja Hämeen ja Nurmelan seisakkeiden hoitamiseen tarvittiin vakituisesti muutamia kymmeniä henkilöitä. Lisäksi oli huomattava määrä vakinaista työväkeä rautatien korjaus-, lastaus- ym. töissä.

Rautatien varsilla asuvista vahvialaisista kävivät hyvin monet Viipurissa erilaisissa ansiotöissä: virastoissa, kauppa- ja pankkiliikkeissä, konepajoissa ja tehtaissa, lastaus- ja rakennustöissä.

Tervajoen suupuolella ja Suomenlahden rantavesissä harrastettiin kalastusta lähinnä sivuelinkeinona.

Kotiteollisuutta harjoitettiin myös jossain määrin. Erikoisesti ajokaluja, kärrien ja rekien valmistajia oli varhaisempina vuosina melkeinpä joka kylässä. Häsälän ja Rakkolan kylissä oli puusäätöiden valmistus kehittyä korkealle tasolle. Näiden kylien astian- ja tekemestarit osallistuivat tuotteen sekä kotimaisiin että ulkomaisiin kilpailuihin ja näyttelyihin saavuttaen palkintoja ja mainetta. Varsinkin veljekset Antto Aleksanteri ja Konsta Suuronen ovat olleet mestareita tällä alalla.

Jokaisessa kylässä oli myös oma räätälinä ja suutarinsa, jotka tällä ammatilla hankkivat vakinaisen toimeentulonsa. Varsinkin Hovinmaalla toiminut Taavetti Aapron vaaturiliike oli tunnettu. Siinä valmistettiin kaikenlaisen käyttöön sopivia pukuja aina arkipuvusta frakkiin asti.

Koululaitos

Varsinaisen pohjasivistyksen antajana niin Vahvialassa kuin muu-

allakin Suomessa ovat itsenäisyytemme aikana olleet kansakoulut. Kansakoulutoiminta kunnassa juontaa alkunsa jo vuodesta 1855. Silloin perustettiin Tervajoelle eräiden tilanomistajien toimesta n.s. "rahvaankoulu." Ensimmäisenä kouluhuoneena toimi Rippassin pesutupa. Kun oppilasmäärä lisääntyi, osti Tervajoen Rouvasväen yhdistys, joka oli ottanut kouluasian omakseen, koululle oman rakennuksen. Koulua pidettiin yllä aluksi vapaaehtoisilla varoilla. V. 1869 myönnettiin koululle valtion-apu. Tällöin koulu toimi neljä päivää viikossa Tervajoella ja kaksi päivää Kiiskilässä. Ajanpitkään kävi Rouvasväen yhdistyksen hankkima koulutalo oppilasmäärän yhä lisääntyessä ahtaaksi ja epämuksiksi. Silloin päätti koulun johtokunta myydä rakennuksen ja rakennuttaa uuden koulutalon. Tämä koulurakennus valmistui v. 1892 ja on yhä pystyssä huolimatta sodan hävittävästä ajoista, jotka se on saanut kokea. V. 1900 jatkettiin koulurakennusta lisäämällä siihen opettaja-asunto. V. 1936 rakennettiin alakoulua varten uusi rakennus vanhan rakennuksen lähelle, niin että niillä oli yhteinen pihamaa.

Aikajärjestyksessä toisella sijalla Vahvialan kouluista oli Nurmin koulu. Se perustettiin v. 1891. Koululle rakennettiin heti oma koulutalo, ja siinä kävi aluksi oppilaita Louon, Hounin, Järvenpään, Kintereen ja Sipilän kylistä. Koulurakennus paloi v. 1925, mutta tilalle rakennettiin heti uusi. Alakoulu Nurmin kouluun perustettiin v. 1924.

Hovinmaalle perustettiin Rakkolanjoen kansakoulu v. 1896. Pikku-lapsia varten oli Rakkolanjoen Nuorisoseura joka kaksi vuotta aikaisemmin aloittanut koulutoiminnan. Koulu toimi Rakkolanjoen kartanon omistamassa n.k. "uudessa tuvasa". Isommat lapset kävivät Tienhaaran koulussa, jonne oli matkaa 7 km. 1896 lahjoitti arkkitehti V. Dippell koulupiirille opettajan asunnoksi sopivan huvilan. Sen jatkoksi rakennutti koulupiiri luokahuoneen. Tässä rakennuksessa toimi koulu vuoteen 1901 asti, jolloin rakennettiin uusi koulutalo.

Viime vuosisadan puolella, v. 1898, perustettiin vielä Vanhankylän kansakoulu. Se toimi aluksi vuokrahuoneessa, mutta jo perustamista seuraavana vuonna sai koulu oman rakennuksen. V. 1923 rakennettiin koululle lisärakennus ja v. 1937 laajennettiin vanhaa koulurakennusta niin että koulu sai kehittyvän koulun vaatimia lisätiloja. Alakoulu perustettiin v. 1925.

Häsälän koulu perustettiin v. 1900. Sille rakennettiin oma koulutalo samana vuonna. Sitä laajennettiin pari kertaa v. 1921 ja 1929. Alakoulutoiminta aloitettiin v. 1929.

Sipilän koulukin perustettiin v. 1900. Se aloitti toimintansa uudessa omassa koulutalossa. V. 1935 uusittiin koulun talousrakennukset. Alakoulu, joka aloitti toimintansa v. 1923 toimi kunnan omistamassa Alakartanon talossa kirkonmäärällä.

Tervajärven koulu perustettiin v. 1901. Sillä oli myös heti alusta asti käytettävänä oma uusi koulurakennus. Alakoulu perustettiin v. 1929.

Hounin koulun perustaminen tapahtui v. 1906 ja se aloitti toimintansa uudessa koulutalossa. Hounin

koulun tontti oli aluksi niin pieni, ettei sille voitu rakentaa asetuksen määräämää urheilukenttää, siksi sille ostettiin v. 1936 lisämaata. Koululle rakennettiin v. 1939 uusi talousrakennus.

Löytömäen koulu alkoi toimintansa v. 1911 omassa uudessa koulurakennuksessa eikä rakennuksiin ole tehty mitään muutoksia tai lisäyksiä. Alakoulun toiminta alkoi v. 1923.

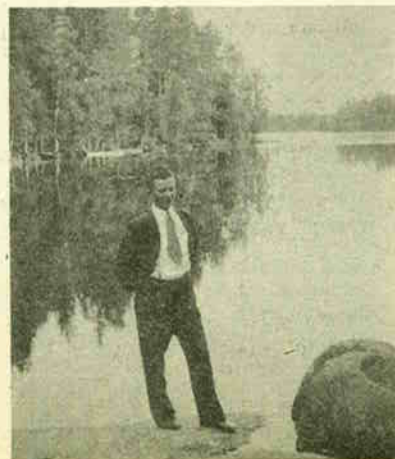
Hanhijoen supistettu kansakoulu perustettiin v. 1921. Se sijoitettiin ensin Hanhijoen Hovi-tilan päärakennukseen. Kun Vahvialan kunta v. 1926 osti Nobreijan tilat, siirrettiin koulu tämän tilan rakennuksiin. Tämä koulusijoitus ei kuitenkaan tyydyttänyt lasten vanhempia, koska koulu sijaitti aivan piirin asutuksen toisessa laidassa. Sen vuoksi järjestettiin koululle v. 1937 uusi tonttialue kunnan omistamalta maalta koulupiirin keskeltä ja v. 1938 valmistui Hanhijoen uusi koulutalo.

Hiivaniemen kansakoulu perustettiin v. 1928. Se aloitti toimintansa uudessa kaksikerroksisessa koulutalossa, joka kuitenkin jo seuraavan vuoden keväällä paloi. Uusi koulu rakennettiin sementtitiilistä ja se varustettiin keskuslämmityslaitteilla ja vesijohdoilla.

Hiivaniemen koulua lukuunottamatta olivat kaikki muut koulut koulupiirien rakennuttamia ja omistamia. Piirit luovuttivat koulunsa kunnalle jo v. 1921 varoineen ja velkoineen ilman korvauksia. Näin koulut tulivat kunnan ylläpitoon ja hallintaan.

Ennen kansakoulujen perustamista olivat kirkon ylläpitämät kiertokoulut antaneet lapsille alkeisopetusta. Sikäli kuin alakouluja piireihin perustettiin, ne vähitellen lakkasivat toimimasta. Eräät kiertokoulujen opettajat saivat valtakirjan alakoulunopettajan virkoihin.

Oppikouluja ei Vahvialan kunnan alueella toiminut. Sellaisen perustamista varten ei olisi varmaan riittänyt oppilaitakaan. Talonpojat yleensä eivät lähettäneet lapsiaan opintielle. Heille riitti kyllä työtä ja rakentamista omilla kotitaloillaan. Virkamiehet ja sellaiset radanvarsien asukkaat, joilla ei ollut mahdollisuutta jättää maallista omaisuutta perinnöksi lapsilleen, lähettivät lapsensa Viipurin oppikouluun. Näin he halusivat jättää lastensa tulevaisuuden turvaksi edes jonkinlaisen henkisen pääoman.



Saarijärven rannalla.



Piemäenjärveä.

Kansakoulussa oli niiden toiminta aikana yhteensä 50 opettajaa. Kuka toimi kunnan alueella lyhyemmän kuka pitemmän ajan. Oman opetustoimensa ohella opettajat olivat paikkakunnan kaikkien hyvien harrastusten johtajia. He toimivat puhujina, kerhojen- ja kuoronjohtajina, osallistuivat nuorisoseuratyöhön, Maritta-yhdistysohjon j.n.e.

Kaikkien pisimmän päivätyön suoritti Kirkonkylän opettaja Hanna Heimonen. Hän oli uskollisesti virassaan aina koulun perustamisesta lähtien v. 1900, vuoteen 1940, jolloin joutui lähtemään evakkotaipaleelle. Takaisin valla-tussa Vahvialassa hän vielä toimi aikaisemmassa virassaan v. 1942-44, joten virka-aikaa kertyi kaikkiaan 42 vuotta. Hän oli paikkakunnalla hyvin arvostettu ja kunnioitettu henkilö.

Pitkäaikaisia virassaan olivat myös Tervajoen koulun johtaja-opettaja August Junnola ja Tervajärven koulun opettaja Hilma Lampen. He olivat koulujensa opettajina 38 vuotta.

Opettaja Alma Määttä toimi Vahvialassa opettajana 31 vuotta, josta ajasta Häselän koulun opettajana 30 vuotta. Hän oli n.s. osallistuva opettaja. Hän toimi Osuuskassan kirjanpitäjänä, kuoronjohtajana, kirjastonhoitajana, opintokerhon johtajana, osallistui nuorisoseuraja Maritta-työhön.

Kolme vuosikymmentä ehti virassaan toimia myös Löytömäen opettaja Tyne Haaja. Hänen harrastuspiiriinsä kuuluivat käsityöt ja puutarhanhoito.

Liinu Sutinen toimi 29 vuotta Tervajoella opettajana. Hän oli erittäin hyvä opettaja. "Puhuja Jumalan armosta." Hän oli kyläkuntansa kaikkien hyvien harrastusten johtaja, ennen kaikkea "Maritta." Entiset oppilaat muistavat nyt jo manan majoille mennyttä opettajaansa kunnioituksella ja kaipauksella.

Kauniissa muistossa ovat entisten oppilaiden mielissä myös Nurmin koulun opettajat Hilja Erikäinen ja Antti ja Hilma Tuomela. Ee-

rikäinen toimi Nurmessa opettajana 17 vuotta. Sitä ennen hän oli ollut v. 1921-22 Vanhankylän opettajana. Hän osallistui kunnallistoimintaan, oli vaalilautakunnassa, huoltolautakunnassa ja lastenvalvojana. Osallistui "Maritta" työhön. Oli tyttöosaston johtaja ja pyhäkouluun opettaja.

Antti Tuomelan sydäntä lähellä oli kristillinen nuorisotyö. Vahvialan seurakunnan urkurina hän toimi 7 vuotta. Hän kuului kirkkovaltuustoon ja -hallintokuntaan. Hilma Tuomela oli miehensä mukana kaikessa kristillisessä toiminnassa. Omalla elämällään he osoittivat niin oppilailleen kuin muillekin nuorisolle minkälainen voima on kristillinen elämäntutkimus.

Oman erikoisen lukunsa esityksessämme ansaitsi Tuomas Sutela, joka 26 vuotta toimi Rakkolanjoen kansakoulun johtajaopettajana. Hänen harrastuspiiriinsä on ollut hyvin laaja, ulottuen urheilusta ja nuorisoseuratyöstä kuorotoimintaan ja kristilliseen nuorisotyöhön. V. 1935 hän suoritti Viipurin hiippakunnan tuomiokapitulissa saarnaajatutkinnon, jonka jälkeen hän toimi utterasti hengellisenä puhujana. Kun Vahvialan seurakunta ja kunta rupeivat muodostumaan, joutui opettaja Sutela heti toimintaan mukaan. V:sta 1920 lähtien hän oli kirkon isännöitsijänä koko seurakunnan elinajan.

Kunnallisessa elämässä hän on ollut erittäin tiiviisti mukana. Hän on kuulunut valtuustoon, ollut sen sihteerinä ja puheenjohtajana, kunnan rahastonhoitajana ja monien valiokuntien ja lautakuntien puheenjohtajana. Tunnustukseksi hänen epäitsekästä toiminnastaan kunnallisella ja taloudellisella alalla hänelle myönnettiin nuorisoseuravuoskoden arvoniemi v. 1948.

Monet opettajat ansaitsisivat vielä lisäksi tulla mainituiksi, mutta jätämme sen tekemättä. Yleensä opettaja oli kyläkunnassaan se, jonka puoleen käännettiin kaikissa mahdollisissa asioissa ja hyvin monissa asioissa apua myös saatiin. Sitä osoittaa se seikka, että opettajat yleensä viihtyivät Vahvialan kouluissa.

Uskonnollinen elämä

Uskonnollisen elämän keskustelupaikka oli tietenkin seurakunnan kirkko. Se valmistui syksyllä 1920 ja vihittiin käyttöön I adventtisunnuntaina 28 pv. marraskuuta. Seurakunnan papiksi valittiin ensin v. 1920 kesäkuussa väliaikaiseksi ja sitten v. 1923 vaalien kautta vakinaiseksi kirkkoherraksi Aleksanteri Vehniäinen. Hän oli syntynyt Jyväskylässä v. 1869. Ennen Vahvialaan tuloaan hän oli toiminut Inkerinmaalla Kubanitsan luterilaisen seurakunnan kirkkoherrana 23 vuotta ja 3 vuotta Sakkolan seurakunnan pappina.

Paljon työtä oli kirkkoherralla vasta perustetun seurakunnan asioiden järjestelyssä. Yksin, ilman apulaista hän tuon työn suoritti. Kun seurakunnassa oli yli 5000 jäsentä on se vaatinut todellista tarmoa. Paitsi säännöllisiä kirkossa pidettäviä jumalanpalveluksia, piti hän ahkerasti raamatunselityksiä ja kyläkirkkoja eri puolilla pitäjää. V:n 1939 alusta hän sai väliaikaiseksi apulaisekseen pastori Leevi Virolaisen.

Rovasti Vehniäinen seurasi seurakuntalaisiaan siirtolaisuuteen Punkalaitumelle. Täältä hän ei enää sairauden vuoksi jaksanut palata takaisin Vahvialaan. Hän toipui kuitenkin sairaudestaan, mutta ei enää osallistunut seurakuntatyöhön, vaan muutti ensin lyhyeksi ajaksi Jyväskylään, josta muutti sitten Helsinkiin. Helsingissä hän kuoli 95 vuoden ikäisenä.

Kanttori-urkurin virkaa ei seurakuntaan perustettu heti aluksi, vaan urkurin tehtäviä hoitivat väliaikaisesti kansakoulunopettajat ja muut soittotaitoiset henkilöt. Näistä mainittakoon neiti Sirkku Valve, opettaja Antti Tuomela, Hilma Lampen ja Hanna Heimonen. Seurakuntaveisuun esilaulajana "luokkarina" toimi monet vuodet maanviljelijä Juhana Koskelainen Koskelasta. Hänellä oli hyvä ääni ja tarkka sävelkorva ja hän oli saanut laulunopetusta Viipurin mlk:n entiseltä kanttorilta Huuskoselta. Suurempina juhline esitti kirkossa kuorolaulua Rakkolanjoen Ns:n sekakuoro opettaja Sutelan ja myöhemmin tuomari A. Boehmin johdolla.

V. 1931 perustettiin sitten seurakuntaan kanttori-urkurin virka. Virkaan valittiin lappeelainen kanttori-urkuri Arvo Kälviläinen. Hänestä tuli pitäjän musiikkielämän johtava henkilö. Hän perusti kirkkokuoron, johon liittyi laulajia eri puolilta pitäjää. Harjoituksia pidettiin eripuolilla pitäjää sekä kansakoululla että kuorolaisten kodeissa. Esiintymistilaisuuksia järjestettiin runsaasti sekä kirkossa että kansakoululla.

Kuoro teki myös yhteisiä retkiä yleisille kirkollisille laulujuhille eri puolilla maata, pitäen näin yhteyttä maamme muihin kirkkokuoroihin ja saaden heiltä uusia toimintavihjeitä.

Varsinaisen seurakuntatyön piiristä mainittakoon pyhäkoulutoiminta, joka eri kyläkunnissa rovasti Vehniäisen toimesta järjestettiin säännölliseksi. Vanhemmista pyhäkoulunopettajista mainittakoon herastuomari Ville Käki Löytömäen ja Koskelan piiristä, Salomon Tiihonen Tervajoelta ja seurakunnan suntio Antto Sipiläinen Kirkonkylästä. Useat kansakoulunopettajat osallistuiivat myös pyhäkoulutyöhön.

Kristillisen nuorisotoiminnan alueelta on syytä mainita Louon ja Hiiwanleimen kylissä toiminut Nuorten Kristillinen yhdistys, Koskelan Evankelinen Nuorisoliitto ja Hovinmaan Pikkukirkkoyhdistys.

Diankoniatyöllä samoin kuin lähetystyöllä oli seurakunnassa omat innokkaat kannattajansa.

Hengellinen elämä

Kaikki se työ, jota tehtiin itse-näisen Vahvialan seurakunnan piirissä oli varmasti keskitetympää kuin mitä se oli ollut silloin, kun oli oltu Viipurin maaseurakunnan syrjäisimpänä alueena. Ulkonainen siveellinen elämä osoitti asiakkaitten mukaan selvää nousua.

Uusia hengellisiä herätysliikkeitä ei seurakunnassa näihin aikoihin esiintynyt. 1800-luvun loppupuolelta oli peräisin se evankelinen herätysliike, joka vielä eli Koskelan kylässä voimakkaana. Sen tukipylväitä olivat herastuomari Ville Käki, hänen poikansa Juho ja Paavo Käki ja Juhana Koskelainen.

Vapaa sivistystoiminta

Viime vuosikymmenen loppupuoli oli maassamme hyvin vilkasta vapaan kansanvalistustoiminnan aikakautta. Silloin sai alkunsa mm. nuorisoseuratoiminta Pohjanmaalla. Täältä se levisi nopeasti Karjalaankin.

Vahvialaankin perustettiin nuorisoseuroja eri kyliin. Näistä mainittakoon Rakkolanjoen, Nurmin, Louon, Vanhankylän Ns. Tähti, Tervajoen ja Hävälän nuorisoseu-

rat. Näiden seurojen pyrkimyksenä oli vierottaa ihmiset huonoista tavoista kuten juopottelusta, kortinpeluusta, tappeluista j.n.e. Tilalle haluttiin antaa uusia harrastuksia, jotka kohottaisivat sekä kansan fyysistä että henkistä kuntoa. Kuorotoiminta ja ohjelmalliset juhlat olivat keinoja, joilla ihmisiä koetettiin saada mukaan tähän toimintaan. Perustettiin kirjastoja ja järjestettiin hiihto- ja urheilukilpailuja. Voimisteluakin harrastettiin lähinnä siinä mielessä, että saatiin ohjelmaa juhliin ja iltamiin. Järjestettiin myös keskustelutilaisuuksia ja luentotilaisuuksia. Useiden seurojen piirissä ryhdyttiin myös oman talon rakennustöihin.

Poliittiset ja taloudelliset murroskaudet aiheuttivat kuitenkin sen, että vain Rakkolanjoen, Nurmin ja Louon nuorisoseurat jaksivat elää yli murroskausien itsenäisen Vahvialan aikaan asti.

Elinvoimaisin oli Louon nuorisoseura. Se perustettiin v. 1907. Ensimmäiseksi esimieheksi valittiin Mikko Houni, varaesimieheksi Eero Kakriainen, rahastonhoitajaksi Juho Myyrä ja sihteeriksi opettaja Emilia Lindroos. Seura alkoi toimia hyvin virkeästi. Iltamia pidettiin, ohjelmia harjoiteltiin ja rahaa kerättiin seuran toiminnan hyväksi. Jo kesällä 1908 pystytettiin rakentamaan lava Myllymäelle. Samana kesänä järjestettiin arpajaiset. Ne pidettiin 26. heinäkuuta. Tilaisuuteen oli järjestetty hyvää ohjelmaa. Oli torvisoittoa ja esitettiin näytelmä "Roinilan talossa." Tuloja kertyi oikein mukavasti.

Toimintaa jatkettiin seuraavina vuosina entiseen tapaan. V. 1912 sai seura hankituksi itselleen talon.

Ensimmäisen maailmansodan aikana nuorisoseurankin toiminta lamaantui. Mutta vuodesta 1919 alkaa seuran toiminnassa uusi herääminen. Innokkaimpia herättäjiä olivat Otto Louko ja Lyyli Käki. Heistä tuli seuran esimies ja sihteerit.

Kesällä 1920 saadaan aikaan hyväohjelmainen kesäjuhla yhdessä Vainikkalan Ns:n kanssa. Kokouksia ja iltamia pidetään ja suunnitellaan seuran tulevaa toimintaa. Kesällä 1923 toimeenpantiin arpajaiset, joiden tuottama odottamaton voitto saattoi seuran taloudelliset asiat kuntoon.

Louon nuorisoseuran piirissä harrastettiin myös urheilua erittäin pontevasti. Johtavana henkilöinä oli Otto Louko. Hän oli itse innokas urheilija ja pyrki saamaan urheilullista kanssakäymistä ympäristökyliin. Merkkitapaus oli se, että Viipurin S:n piirin hiihtokilpailuissa v. 1924 voittiin naisten sarjan mestaruus.

V. 1925 aloitettiin opintokerhotoiminta, jonka johtajaksi tuli opettaja J. Jahnukainen. Opintokerhotoimikin sitten yllättävän vilkkaasti seuraavienkin vuosien aikana.

Pian kuitenkin seura joutuu taas taloudellisiin vaikeuksiin. Sen sai aikaan talon suurentamistyö. Järjestetään arpajaiset, mutta niiden tuotto ei pysty korvaamaan rakentamisen aiheuttamia menoja. Näin

seuran toiminta suuntautuu lähinnä rahojen hankkimiseen. Siinä sivussa kehitetään henkisestikin. Voitetaan Viipurin Ns:n piirin näytelmä- ja lausuntakilpailut maalaisseurojen sarjassa.

Nyt on koko maailmassa alkanut taloudellinen lamakausi ja seura on yhä edelleen rahallisisissa vaikeuksissa. V. 1931 tuli seuran puheenjohtajaksi Eino Käki. Hänen johdolla seura kokoaan voimiaan uuteen toimintaan. Tehtiin vierailuja lähiseuduille, pidettiin jäseniltoja, opintokerhotoimintaa tehostettiin, ja järjestettiin taas arpajaiset. Mutta aika oli tullut yhä ahtaammaksi niin etteivät arpajaiset eivätkä iltamatkaan hyivistä ohjelmistaan huolimatta juuri tuota.

Erikoisen maininnan ansaitsee seuran kaikkina aikoina hyvin vilkas näytelmäharrastus. Seura on esittänyt vaativakin näytelmiä, joita ohjaamaan on hankittu ammattinäyttelijöitä. Näistä mainittakoon: Seitsemän veljestä, Lea, Kihlaus, Mustalainen, Jeppe Niilonpoika, Roinilan talossa, Tukki-joella ym. Pienempiä näytelmiä on esitetty joukon toista sataa.

Kansantansuharrastus on ollut myös erittäin vilkasta toiminnan alusta lähtien. 1930-luvun toiminnasta on vielä edellä kerrotun lisäksi mainittava kotiseutukeräily, seuralehden toimittaminen ja kuorolaulu. Seuran toiminta alkoi taas olla parhaiden päiviensä vireydessä, kun sota tuhoineen löi kaiken lamaan.

Työväenyhdistykset

Viime vuosikymmenen vaihe oli maassamme voimakasta työväenliikkeen nousukautta. Liikkeen taroituksena oli ennen kaikkea työväestön taloudellisen ja oikeudellisen aseman parantaminen yhteiskunnassa. Työväenliikkeestä alkua kehittyä voimatekiä, joka muuttaa vähitellen suomalaista yhteiskuntaa niin, että kaikkien kansalaispiirien edut otetaan yhteiskuntaa kehitettäessä huomioon.

Työväenyhdistyksiä perustettiin ympäri maamme varsinkin liikekeskuksiin, joissa varsinaista työväestöä oli runsaammin. Niinpä Vahvialaankin perustettiin useihin kyliin työväenyhdistyksiä. Elinvoimaisimmiksi osottautuivat Hovinmaan, Nurmin ja Vanhankylän työväenyhdistykset. Nämä yhdistykset perustettiin kaikki samoihin aikoihin, kaksi ensisimmäistä v. 1905.

Hovinmaan työväenyhdistyksen johtavia miehiä olivat Väinö Aalto ja Vilho Sohkanen. Aluksi yhdistys toimi Rakkolanjoen nuorisoseuran talossa, kunnes sille valmistui oma talo v. 1914.

Nurmin työväenyhdistyksen ensimmäiset toimihenkilöt olivat: Puheenjohtaja Adolf Kokkonen, sihteerit Lyydi Penttinen ja rahastonhoitaja Alfred Fenander. Pari ensimmäistä vuotta yhdistys toimi Fenanderin talossa, joka sa-



Kolme kovaa Koskelaista, vas.: Vilho, Arvo ja Antti.



Osa Vilho Koskelaisen palkintokokoelmasta.



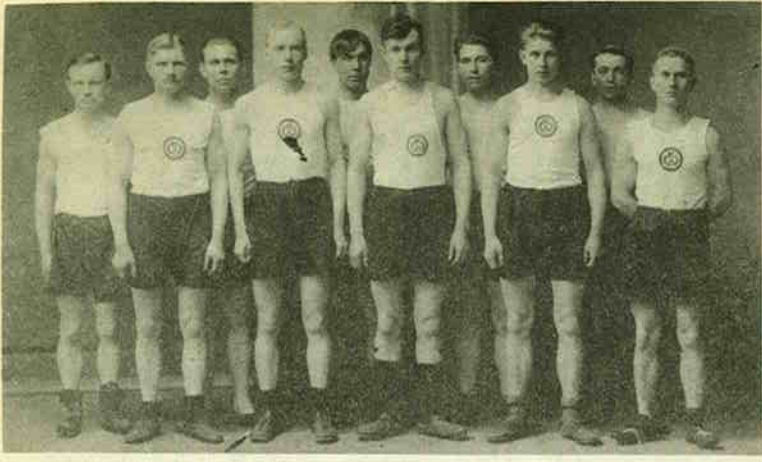
Kilstan Tervajoen osaston pesäpalljoukkue Löytömäen kentällä kesällä 1936.

malla oli vakinainen perheasunto. V. 1907 ostettiin kauppias Kososelta talo, joka seikka vaikutti piristävasti yhdistyksen toimintaan.

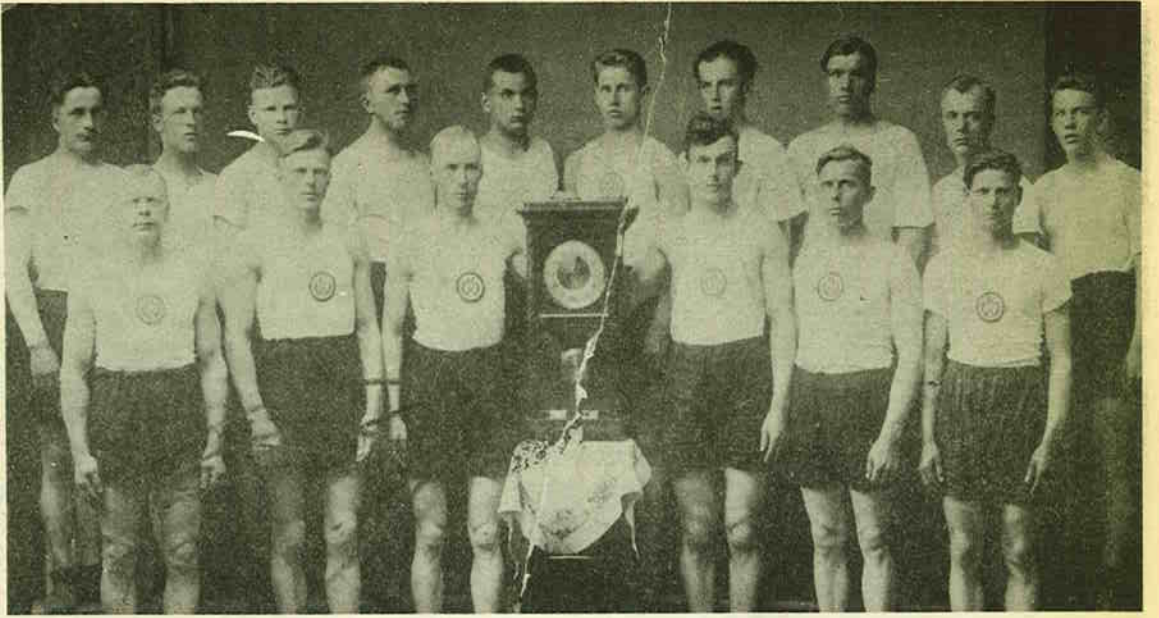
kät ajat Viipurin Työväenteatterin vakinaisena avustajana. Niinpä hänen ohjaamansa näytelmät olivat esitykseltään korkeatasoisia.

Työmuodot ovat olleet suurin piirtein samat kuin nuorisoseuroilla. Hovinmaalla oli näytelmäharrastus ensimmäisellä sijalla. Työväenyhdistyksen alaostona toimi Näytelmäseura, jonka johtajana n. kahdenkymmenen vuoden ajan toimi Viljo Aalto. Hän oli itse pystyvä näyttelijä, toimien pit-

Toinen suurta kannatusta osakseen saanut toimintamuoto oli urheilu. Yhdistyksen alaostona toimi yli 30 vuotta V.- ja U.-seuran into. Sen perustaja ja ensimmäinen johtaja oli Hovinmaan paperitehtaan konttoristi Lindblad. Innon pojat menestyivät erinomaisesti, kotiseudun ulkopuolisissakin kilpailuissa. Yksityisistä kilpaili-



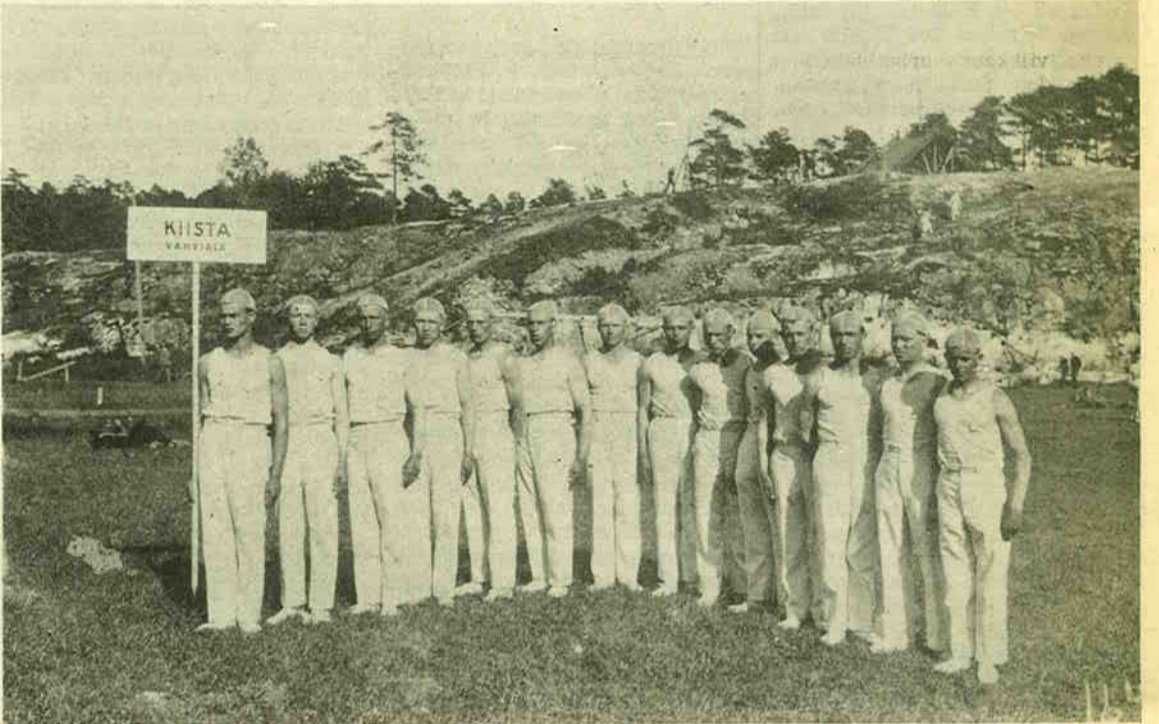
Kilpaveikkojen viestijoukkue, joka voitti Viipurin ympärijuoksun B-sarjan vuonna 1923.



Kilpaveikkojen viestijoukkue.



Vahvialan Kilpaveikkojen jalkapalloilijoita Kaakelitehtaan kentällä vuonna 1928.



Kiistan voimistelujoukkue v. 1930 Helsingin voimistelujuhlla.



Hovinmaan Innon jalkapallojoukkue erään ottelun jälkeen 1930-luvulla.

joista nimekkäimmäksi kohosi pyöräilijä Lauri Nikkanen.

Nurmin työväenyhdistyksen toimintamuodoista mainittakoon ensimmäisenä musiikkiharrastus. Perustettiin sekä laulukoro että torvisoittokunta. Näitä molempia johti yhdistyksen puheenjohtaja Adolf Kokkonen. Näytelmäharrastus oli myös vilkasta.

Henkisistä harrastuksista on vielä syytä mainita opintokerhotoiminta. Sen opinto-ohjelmaan kuuluivat kaunokirjallisuus, nuorison kasvatus- ja kehityskysymykset sekä yhteiskunnallisiin ja kunnallisiin kysymyksiin tutustuminen. Samanlaista opintokerhotoimintaa harrastettiin myös Hovinmaan ja Vanhankylän työväenyhdistysten piirissä.

Nurmissakin oli urheilutoiminta hyvin vilkasta työväenyhdistyksen piirissä. Siellä perustettiin V.- ja U.-seura "Nurmin Tähti" hoitamaan urheilutoimintaa. Sen perustaja ja innokas johtaja oli Nurmin

aseman rautatiekirjuri Söderling. Monet seuran jäsenistä kehittivät ennen pitkää hyviksi yleisurheilijoiksi. Heistä mainittakoon veljekset Jalmar, Akseli ja Bruno Kymäläinen sekä Johan Riiheläinen.

Vanhankylän työväenyhdistyksen suurena nimenä on mainittava sen perustajajäseniin kuulunut Anton Kauppila. Yhdistys toimi useita vuosia sangen vilkkaasti. Sillä oli oma toimitalo Niemelän mäellä. Aatteellisen ja sivistyksellisen toiminnan ohella täälläkin kiinnitettiin erityistä huomiota ruumiillisen kunnan kehittämiseen. Tätä tarkoitusta varten perustettiin yhdistyksen alaosasto Voimistelu- ja urheiluseura "Elo". Varsinkin hiihto, mäenlasku, uinti ja pyöräily olivat kylän nuorison mielihurheilulajeja. Parhaina urheilijoina mainittakoon Eino Koskelainen ja Eino Ampuja, jotka olivat TUL:n kärkipään pyöräilijöitä.

Työväenyhdistysten kiinteä harrastus sekä henkiseen että ruumiilliseen kulttuuriin oli omiaan kasvattamaan sen jäsenistä yhteiskuntakelpoisia ja kaikin puolin kunnollisia kansalaisia.

Marttatoiminta

Marttatyö, niinkuin muukin vapaa valistustyö Vahvialassa on vanhempi kuin kunta. Viipurin marttayhdistyksen toimesta perustettiin aluksi n.k. kyläpiirejä. Vanhin oli Hounin - Louon marttayhdistys, joka perustettiin v. 1908. Sen jälkeen perustettiin kylään toisensa jälkeen yhdistys, niin että niitä ennen talvisodan syttymistä oli kaikkiaan yhdeksän Vahvialan kunnan alueella.

Monet Vahvialan naiset ovat kuluneiden vuosikymmenien aikana yhdistyksissään uurastaneet kotiansa ja kyläkuntiansa vaurastuttamiseksi ja kotikulttuurin kehittämiseksi.

Vuosien mittaan ovat työntekijät vaihtuneet. Yhteistä heille kaikille on ollut uskollisuus ja rakkaus tätä kotien ja kotiseudun hyväksi tehtävää työtä kohtaan. He ovat avanneet kotinsa kokouksille ja ompeluseuroille, ja onpa taloissa juhliakin vietetty. Sellaisena talona oli Kirkonkylässä Ollamäki, joka aina avasi marttojen juhlille ystävällisesti ovensa. Myös pappilan emäntä, rovastinrouva Elli Vehniäinen samoin kuin rouva Rauha Ögård ottivat aina ystävällisesti marttansa koteihinsa. Erikoismaininnan ansaitsee opettaja Liinu Sutinen,

joka oli Tervajoen marttayhdistyksen puheenjohtajana sen perustamisesta lähtien v. 1914 aina talvisodan aikoihin asti ja sitten v. 1943 perustetun yhteisen Vahvialan Marttayhdistyksen puheenjohtajana aina Vahvialasta poislähtöön asti.

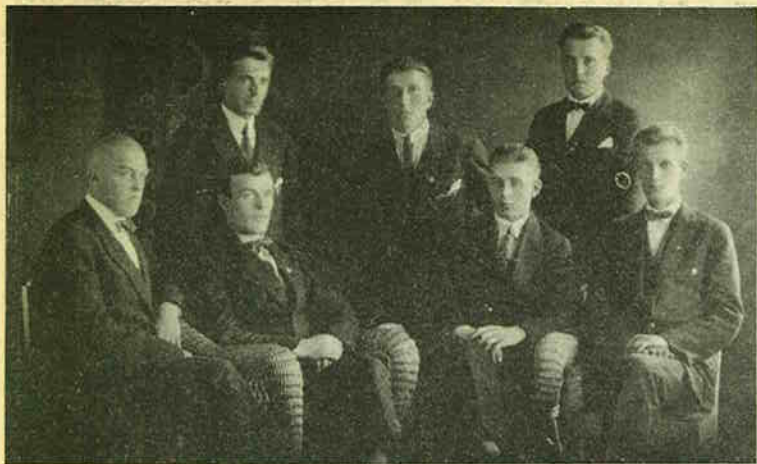
Pitkä tulisi luettelosta, jos ryhtyisimme sellaista tekemään marttatyön uskollisista toimihenkilöistä Vahvialassa. Olkoon heidän kiitoksensa tunnustus, että heidän kotinsa Vahvialassa huokivat ystävällisyyttä, rauhaa ja arvokkuutta ja samanlaisia ovat heidän kotinsa uusilla asuinpaikoillakin.

Urheilutoiminta

Voimme sanoa, että liikunnalla oli Vahvialan pitäjän kehitykselle sekä aineellisen että henkisen elämän alalla paljon suurempi merkitys kuin on tahdottu tunnustaa. Nuorisoseuratyö ja työväenyhdistysten toiminta samoin kuin seurakunnallinen työ kaikki pyrkivät omalta osaltaan opettamaan, valistamaan ja sivistämään ihmisiä. Nuorisoseurat ja työväenyhdistykset ymmärsivät millainen voimatekijä liikunta oli ja ottivat sen jo

varhaisessa vaiheessa ohjelmaansa. Ihmiset eivät olleet valmiita ryhtymään "henkisesti" kehittämään itseään. Toiminnan piti kulkea aineellisempia latuja pitkin. Urheilu eri muotoineen oli se, joka veti nuoret mukaansa. Vapaa-ajan vietto oli aivan liiankin suuressa määrin suuntautunut vähemmän suosittaville linjoille, kuten kortinpeluuseen, juopotteiluun ja tappeluihin. Kun urheilua tarjottiin edellä mainittujen harrastusten tilalle, otettiin se mielihyvin vastaan. Siinä oli nuorille harrastus, jossa voi purkaa liian energiavarat. Siinä voitiin mukavasti kokeilla, oliko naapurikylän nuorilla varaa vastata haasteeseen. Aikaisemmat kylienväliset erimielisyydet, jotka pyrkivät puhkeamaan tappeluiksi, sulivat kuin itsestään. Todettiin, että miehen vastusta löytyy molemmin puolin ja näin eripuraisuus muuttui ystävyydeksi. Ja kun kerran uusi harrastus valittiin, hyväksyttiin se koko joukolla. Syntyi terve keskinäinen kilpa, jossa jokainen halusi olla jotain ja jos ei siihen alussa pystynyt, ryhtyi harjoittelemaan.

Urheilukenttiä ei ollut, mutta olihan maanteilla sen verran tasaista ja suoraa, että niitä voitiin käyttää juoksuratana. Seuratalojen ja tanssilavojen pihoilta raivattiin hyppyy- ja heittolajien suorituspaikat. Eräissä kylissä kuten Louolla ja Kirkonkylässä ystävälliset urheilun kannattajat sallivat raivata jon-



Kilpaveikkojen johtokunta v. 1927, seisomassa vasemmalta: Juhon Koskelainen, Pauli Kymäläinen ja Eino Venäläinen, istumassa vasemmalta: Niilo Pihl, Vilho Rahkonen, Toivo Nurmi ja Toimi Sokkanen.

kun alueen joutomaastaan urheilukenttäalueeksi. Näillä tilapäisillä urheilupaikoilla se urheilunnostus tuntui olleen kaikkein aidointa.

Uutta vilkkautta urheiluelämään syntyy, kun pitää perustetaan kaksi urheiluseuraa SVUL:oon kuulunut "Vahvialan Kiista" ja TUL:oon kuulunut "Vahvialan Kilpaveikot." Edellinen perustettiin v. 1922 ja jälkimmäinen v. 1923.

Kiista perustettiin lähinnä Louon nuorisoseuran esimiehen Otto Louon ja eräiden Tervajärvellä toimineen v. 1914 perustetun Kömpelö-nimisen urheiluseuran johtomiesten aloitteesta, August Mälkki, Mikko Myllynen, Konsta Mälkki.

Kilpaveikot syntyi eri kyläkuntien työväenyhdistysten alaosastoina toimineiden urheiluseurojen yhteenliittymisestä. Nämä seurat: Nurmin Tähti, Hovinmaan Into, Vanhankylän Elo, Kintereen Kiisto ja Koskelan Valo toimivat sitemmin Kilpaveikkojen alaosastoina.

Urheilukenttien puuttuminen rajoitti jonkin verran eri urheilumuotojen harrastusta. Sellaiset joukkourheilumuodot kuten jalkapallo ja pesäpallo kärsivät tästä eniten.

Jalkapalloa harrastettiin 1920-luvulla vain etupäässä kaupungeissa. Hovinmaa oli kuitenkin sellainen maaseutupaikka, jossa kylän nuorisoinnosta pelamaan jalkapalloa. Sitä pelattiin aluksi vain kaakelitehtaan työläisten piirissä, mutta vähitellen se levisi myös paperitehtaan puolelle. Aluksi sitä pelattiin puulaakiluontoisena. Voimakkaammin kehitys alkoi kulkea eteenpäin, kun V- ja U-seura Into otti sen ohjelmaansa.

Kilpaveikkojen alaosastona Innon joukkue kävi lukemattomia piirin sarjoitteluja. Monet olivat myös ne ottelet, joita käytiin oman piirin ulkopuolisia seuroja vastaan etupäässä Kotkassa ja Lappeenrannassa. Viimeisinä vuosina ennen talvisotaa Innon joukkue oli kohonnut erääksi TUL:n Viipurin piirin mestariehdokkaista.

Pesäpalloa harrastettiin lähinnä Kiistan kyläosastoissa. Nurmissa, Hovinmaalla, Louolla, Kirkonkylässä ja Löytömaällä oli jonkinlaiset kentät tämän pelin harjoittelua varten. Näillä kentillä kaikuivat nuorten iloiset huudot kesäisin melkein joka ilta.

Yleisurheilu oli kuitenkin eniten harrastettu liikunnan muoto. Suomalaisen urheilijoiden erinomai-

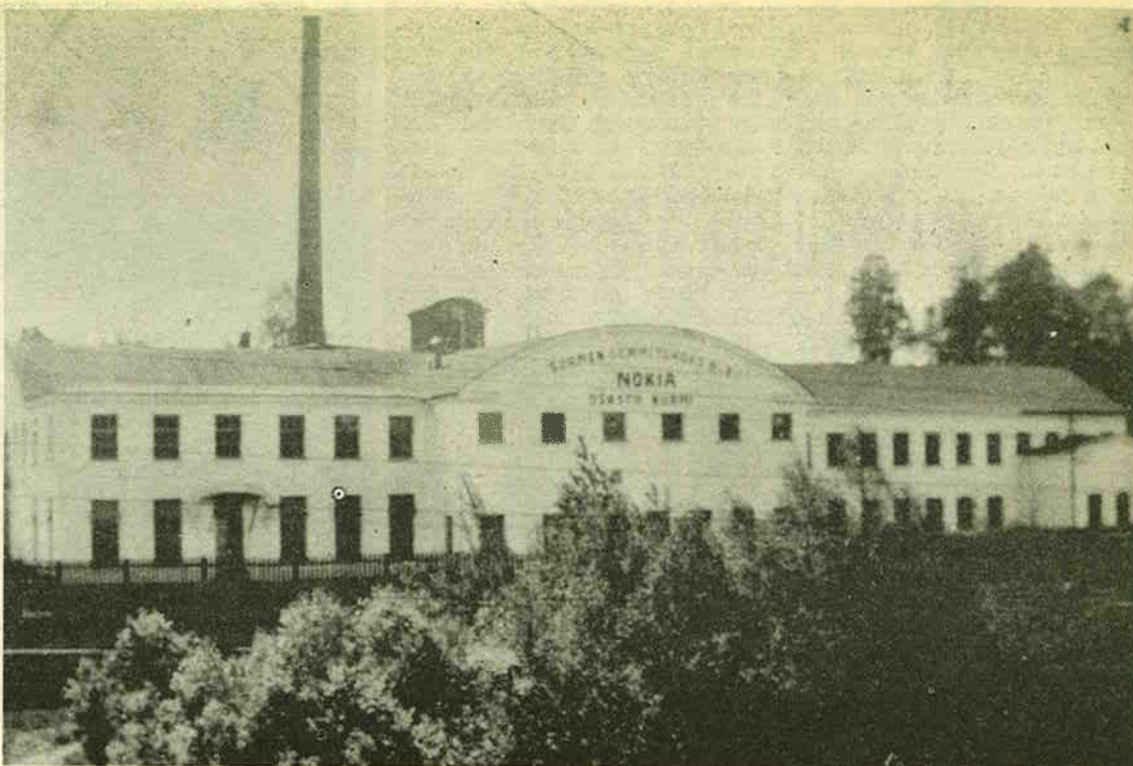
Optimisti



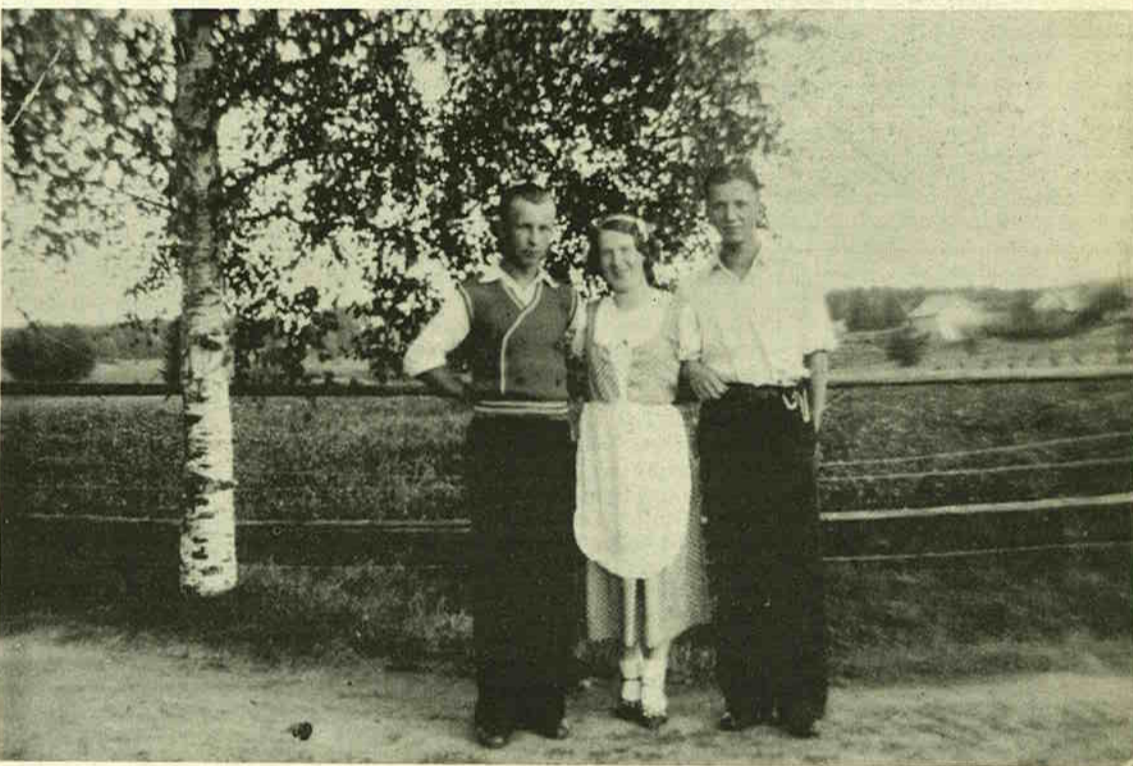
nen menestys 1900-luvun alkuvuosina ulkomaisilla kilpakentillä ja olympiakisoissa antoi voimakkaan sysäyksen myöskin nuoren Vahvialan kunnan urheiluelämälle. Eri kyläkunnissa nousi esille urheilun harrastajia, jotka aluksi eivät ehkä tulostasollaan häikäisseet, mutta nuorten poikain mielestä he olivat miehiä suurella M:llä kirjoitettuna. Tällaisista miehistä on syytä mainita Nurmin kylän miehistä Väinö Nurmi ja Eetu Nurmi sekä veljekset Jalmar, Aksel ja Bruno Kymäläinen ja Johan Riiheläinen. Louon kylästä on mainittava Otto Louko, Kirkonkylästä Eemolan Mikko ja Suopellon Paavo. Tervajärveltä August Mälkki, Konsta Mälkki, Matti Myllynen ja Konsta Koskelainen. Vanhankylän urheiluveteraaneista on syytä mainita Kupsun veljekset Armas ja Saska. Hovinmaalta Grönin Eino ja Vilho Rahkonen ansaitsevat tulla maini-



— Kylläpä on kummallisen näköisiä eläimiä.



Nurmin kumitehdas.



Rakkolankylän laidassa.

tuiksi. Monet näistä veteraaneista uhrasivat myöhemminkin nurkumatta aikaansa toimien ohjaajina ja kilpailujen toimihenkilönä.

1930-luvun alkupuolella yleisurheilussa alkaa näkyä uutta nousua. Silloin Kiista saa aikaan seuraotteen Uraan Urheilijoita ja Säkikjärven Ahjoa vastaan. Nyt tarvitaan jo kovempaa tulostasoa. Uusia miehiä astuu esiin. Heistä muitten yläpuolelle kohoaa Väinö Mälkki, saavuttaen mainetta moniottelijana kuuromyökkien Euroopanmestaruuskilpailuissa. Hänen veljensä Mikko ja Jalmar antavat myös oman panoksensa Tervajärven kylän puolesta. Kirkonkyläläisistä on syytä mainita monipuolinen urheilija Eino Vahvelainen ja Torniaisen veljekset, Erkki ja Unto. Louon pojista Eemil Louko, Eino Käki ja Ville Maijanen olivat vartenotettavia tekijöitä. Tervajoen pojat Kalevi Koskelainen, Viljo Savelainen ja Eero Metso olivat aina valmiit kilpailuun. Koskelan ja myöhemmin Löytömäen kylän edustajana esiintyi Jussi Pankka. Nurmin kylästä on mainittava Veikko Leino ja Hovinmaalta aina yllätysvalmis Alpo Pihl. Muutaman vuoden ennen talvisotaa edusti Kiistaa myös ennen muita lajeja keihäänheitäjänä siihen aikaan maan parhai-

siin kuulunut Vanhankylän opettaja Mauno Hurme. Kestävyysjuoksijoina on mainittava Koukulan veljekset Viljo ja Erkki. Viljo juoksi 5000 m 15,30 tienoille.

Kilpaveikkojen puolella oli myös eräitä kovia miehiä 1930-luvun yleisurheilijoissa, kuten Svante Kymäläinen ja Olli Rosendal Nurmista sekä Koskelaiset Järvenpäästä.

Korkeimmalle tasolle Vahvialan pojat nousivat kuitenkin hiihdossa. Edellä mainitut Koskelaisen serkkuset Arvo, Vilho, Antti ja Reino olivat todella mestarihiittäjiä.

Arvo oli nelinkertainen TUL:n Suomenmestari ja TUL:n olympiaedustaja.

Vilholla on kolme TUL:n mestaruutta ja hänkin oli olympiaedustaja, 30 km:n voitto esiolymp. Tshekkoslovakiassa 1934.

Antilla on nimissään kolme Viipurin piirin mestaruutta ja edustustehtävä TUL:n olympialaisissa.

Reino oli v. 1937 edustajana TUL:n olympialaisissa.

Vilho ja Arvo siirtyivät v. 1935 Karjalan Urheilijoihin ja näin heille avautui mahdollisuus kilpailla SVUL:n valioiden kanssa. Vuosien 1935, -36 ja -37 aikana he olivat erinomaisessa kunnossa osallistuen moniin suurin kilpailuihin, sekä Suomessa että ulkomailla. Yleensä he olivat kärkimiesten joukossa. Saavutuksista mainittakoon:

Vilho v. 1937 Hudiksvall'issa Ruotsissa V sija, 1936 SM kilp. pikamatka IV sija, 1936 Kivellön hiihdot pikam. II sija.

Arvo v. 1935 Puijon 50 km II sija, 1935 Bodenin hiihdot 50 km IV sija.

V. 1937 Kymenlaakson hiihdoissa Metsäkylässä Arvo voitti pikamatkan ja Vilho oli toinen häviten pari sekunttia. Mukana olivat sekä



Suomen että Ruotsin hiihtovalloita. Monissa muissakin kylissä oli hyviä hiihtäjiä. Löytömaailta ansaitsevat tulla mainituksi Eino Seppänen ja Selma Pystynen.

Mäenlaskua harrastettiin myös Vahvialassa. Hyppymäkiä oli Nurmissa, Hovinmaalla ja Vanhassakylässä. Nimekkäimpiä laskijoita olivat Olli Rosendal Nurmista ja Väinö Niemelä ja Toivo Käki Vanhastakylästä.

Pyöräilyä harrastettiin innokkaasti Kilpaveikkojen riveissä. Vanhakyläläiset Eino Koskelainen ja Eino Ampuja kuuluivat tässä lajissa TUL:n parhaisiin.

Vahvialaan saatiin urheiluseurojen yhteistoimin suoritetun voimakkaan painostuksen ansiosta kunnallinen urheilukenttä, joka valmistui v. 1938. Vain arvailujen varaan jää, mikä merkitys kentällä olisi ollut Vahvialan urheiluelämälle. Huomioon ottaen pitäjän alueella vallinneen suuren urheiluinnotuksen ei se ainakaan olisi ollut taantumuksellinen.

Terveystilasta

Yleensä terveystilanne Vahvialan kunnan toimiaikana oli melko hyvä. Kulkutauteja ei esiintynyt suuremmissa määrin. 1920-luvun "espanjantauti" kulki läpi kunnan, mutta nuoremmat ja tervekuntoiset selvisivät siitä hyvin. Ehkä tästä johtui, että terveydenhoidossa tehtiin vain se minkä laki määräsi. Ja se ei ollut kovinkaan paljon. Ei ollut terveydenhoitolautakuntaa eikä kunnanlääkäriä. Koululääkärinä ja samalla kunnalliskodinlääkärinä toimi tri Yrjö Heiskanen Viipurista.

Tästä johtui, että kiireellisissä sairastapauksissa oli suuressa määrin totuttu tulemaan toimeen omin voimin. Kyläkunnissa oli omia itseoppineita parantajia, joiden puoleen käännettiin. Tällaisista parantajista on syytä mainita Kintereen mummo Ebestiina, ja Vanhankylän parantajat Torpan Ieva ja Helkalan mummo. Nämä pitivät varastossaan apteekista ostettuja lääkkeitä, joita antoivat avuntarpeessa oleville. Tärkein lääkeaine lienee ollut viina. Sanonta: "Jos eivät viina, sauna ja terä auta, ni sit perrii hauta!" oli varmastikin syrjäkylissä totisinta totta. Mistäpä 30 kilometrin matkan takaa entisaajan kulkuvälineillä olisi nopea apu ollut saatavissa.

Tätä taustaa vastaan on ymmärrettävissä se seikka, että hyvin yleisesti käytettiin taianomaisia keinoja sairaita parannettaessa. Kiertäminen, niukkalanka, kylvetäminen ja vaaksominen parannuslukuineen säilyivät aina 1930-luvulle asti. Ei siinä ollut kysymys niinkään paljon taian teosta. Oli tarkoitus saada sairas uskomaan paranemismahdollisuuteen. Eikö se ole tärkeä asia nykyisinkin. Jonkinlaisia lääkevarastoja piti myös seurakuntasisar. Hänen apuunsa myöhemmin vuosina turvaututtiin sairastapauksissa yhä useammin.

Äitiysneuvontaa ja synnytystapauksia varten oli Vahvialassa kätilö heti kunnan itsenäistymisestä lähtien. Myöhemmin heitä oli kaksi, toinen Kirkonkylässä, toinen Vanhassakylässä. Pitkäaikaisin seurakuntasisar oli Alma Pietilä ja v. 1924 vuoteen 1944 oli I kunnankätilönä Eeva Tornainen.

Vanhoja tapoja ja uskomuksia

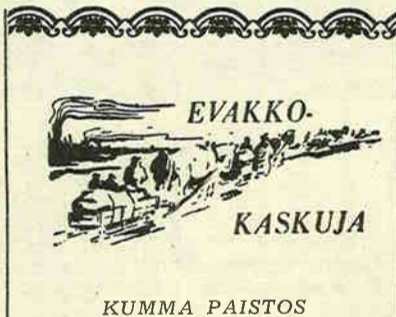
Terveystilasta yhteydessä on kerrottu vanhoista parannuskeinoista.

Naimistavat olivat myös nykyisistä poikkeavia. Kylissä oli ammatteihin, joita nuoret mie-

het käyttivät apunaan kosimisen ki-perissä asioissa. Kun nuori mies oli löytänyt mielitettynsä, meni hän puhemiehen kanssa kosimaan eli rahomaan. Puhemies, joka yleensä oli sukkela kieliäinen mies, kehui sulhasta parhaansa mukaan morsiamelle ja tämän vanhemmille. Jos kosintaan saatiin myönteinen vastaus, vei puhemies morsiusparin perjantaina pappilaan kuulutuksia ottamaan. Jos joku naimisiin haluava nuorimies ei itse ollut löytänyt sopivaa morsianta, lähti hän puhemiehen kanssa kylä kylältä sellaista etsimään, kunnes löydettiin neiton, joka antoi myöntävän vastauksen.

Häitä vietettiin ainakin sunnuntai ja maanantai. Kun häät alkoivat loppua, suoritettiin "kerran" juonto, jonka yhteydessä häävieraat antoivat morsiusparille jonkin rahasumman häälähjäksi. Morsiuspari pantiin istumaan pöydän taakse puhemiehen viereen. Heidän eteensä asetettiin seula, johon häävieraat lahjansa panivat. Lahjan suuruuden kuulutti puhemies julkisesti koko kutsuvierasjoukolle. Joskus tehtiin niin, että morsiuspari istutettiin peräpenkille. Keskilattialle asetettiin saavi, joka täytettiin vedellä. Tähän saaviin häävieraat sitten heittivät kertarahansa kolikkoina. Morsiamen tehtävänä oli käydä noutamassa rahat yksi kerrallaan. Jos morsian ei heti huomannut rahan putoamista, syytettiin häntä huonokuloiseksi tai "hoksaamattomaksi." Monasti morsian joutui suorittamaan todella hikisen urakan, kun kertarahoina käytettiin pikkurahoja, joita heiteltiin saaviin vähitellen. Morsiamen ulkomuoto ja liikehdintä joutuivat myös monasti häävieraitten taholta kaikkea muuta kuin mairittelevan julkisen arvostelun kohteiksi.

Hautajaiset olivat myös suuret juhlat. Tavallisesti kutsuttiin sukulaisten lisäksi koko kylän väki. Surutaloon mentiin jo varhain aamulla. Lähin hautausmaa oli Viipurissa Sorvalin hautausmaa. Kun menomatka ajettiin käyden, meni siihen aikaa neljästä kuuteen tuntiin ja kauemminkin riippuen matkan pituudesta. Jokaisessa kylässä oli yksi tai kaksi hautajaislaulajaa. He lauloivat vainajalle lähdeäessä ja monasti vielä jokakylän koh-

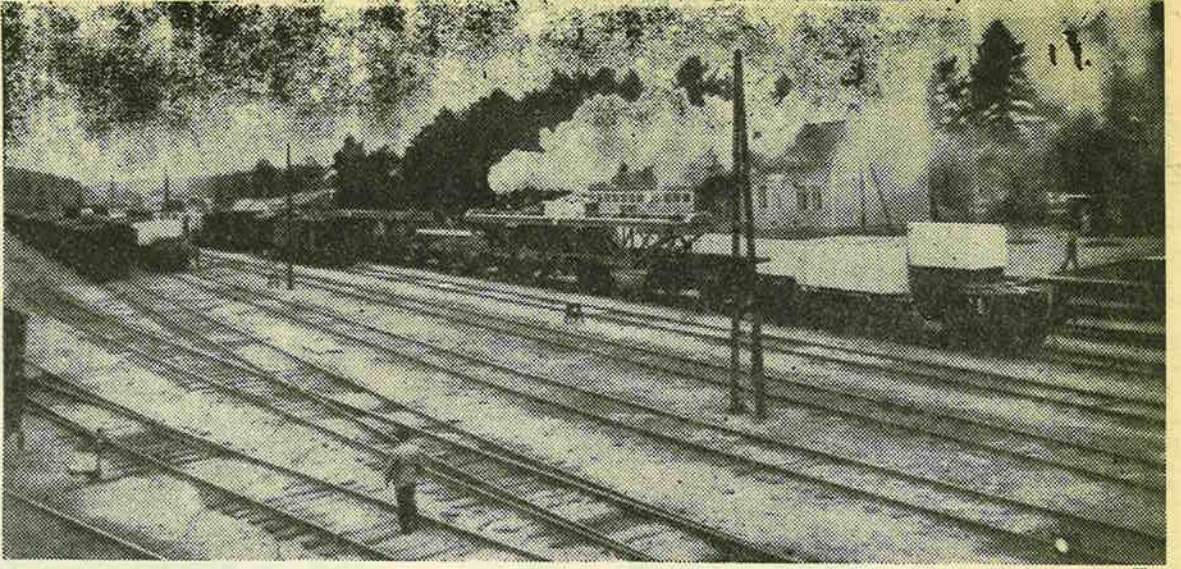


Olimme evakkoina Keski-Pohjanmaalla eräässä talossa. Oli sunnuntaiamu. Nousin aikaisin ylös ja rupesin sulstinain tekoon, kun ei lauantaina tullut tehdyksi piirakkoita. Olin viimeisiä kakkarotta helialla paistamassa, kun talon emäntä pyörähti ovesta sisälle. Ihmetellen hän katsoi paistamistani ja kysyi: — Mitäs kummaa te teette, kun paistatte hellalla paperilevyjä. Selitin hänelle paistavani sulstinoita. Valmistin ne syötävään kuntoon ja tarjosin emännällekin maistiaisiksi.

Hetken ihmeteltyään hän otti yhden kovin varoen käteensä, mutta ei syönyt, lähti kotiinsa ja huomautti:

— Syön sitten kotona, kun tutkin, voiko sitä syödä.

Niin lähti emäntä sulstina kädessään kauempaan olleeseen kotiin. En tullut tietämään, söikö hän sen vai säästi. — Anna Ikonen.



Tästä tultiin Vahvialaan rautateitse länestä — yllä: Vainikkalasta on tullut raja-asema. Kuvamme ajalta, jolloin Vainikkalan kautta kulkivat sotakorvausjunat, joiden yhteinen pituus oli 3.437 km ja niissä oli yhteensä 343.700 rautatievaunua. Vieressä Vainikkalan rautatie-asema.

dalla läpi kuljettaessa. Hautausmaalla he autoivat lukkaria veisuissa ja kun oli palattu kotiin, he suorittivat pöytärukoukset ja veisun aterian yhteydessä.

Hautausmaalle lähdeäessä tarkattiin millä jalalla ruumista vetävä hevonen otti ensimmäisen askeleen. Jos se tapahtui oikealla jalalla kuoli talosta seuraavaksi mies. Hevonen ei myöskään saanut liikkeelle lähdeä pihalla enää pysähtyä, muuten se tiesi taloon pikaista kuolemaa.

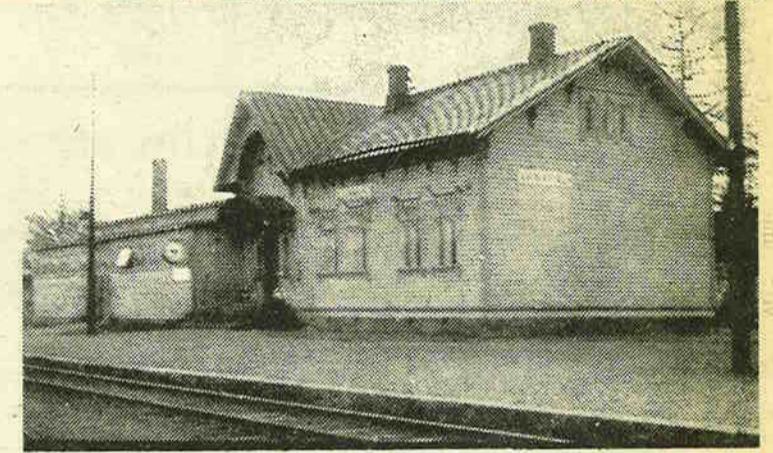
Hiivaniemen ja Koskelan kylissä oli molemmissa ikivanha ristimäntä. Nämä seisivat sellaisella paikalla tien laidassa, että siitä ohi kuljettaessa voitiin vielä viimeisen kerran suorittaa vainajalle jonkinlainen uhritoimitus. Koskelan ristimäntä oli vanha "susipuu" metsänhoitajien mielestä. Runko oli oksaton aina 5-6 m:n korkeudelle. Siitä alkoivat vankat ja reheväneulaksiset oksat aina latvaan saakka. Alhaalta miehen syli riittänyt paksuutta mittaamaan. Alhaalta katsottaessa näkyi latvapuolelle lyötyjä laudankappaleita. Jos kipesit puuhun tarkastelemaan lautoja paremmin, huomasi niihin kaiverrettuja kirjaimia ja numeroin merkittyjä aikamääriä. Vanhukset kertoivat, että kun vainaja saatettiin Sorvalin hautausmaahan, niin vainajan henki pyrki seuraamaan saattoväkeä takaisin kotiin, jossa se sitten alkoi kummittelaa. Mutta jos ristimäntä oli naulattu lappu, johon oli kaiverrettu vainajan nimikirjaimet, niin vainajan henki palasi Sorvalin hautausmaalle ja tyytyi osaansa häiritsemättä enää ihmisiä.

Tiede ja taide

Kansainvälisesti tunnustettuja ja tunnettuja tiedemiehiä Vahviala ei voinut esittää vaikkakin korkeasti oppineita löytyi ja löytyy vieläkin vahvialaissyntyisten joukossa.



— Ensi vuoden veroäyriä ei vielä tiedetä muuta kuin että se tulee olemaan korkea.



Taiteen alalta on enemmän esitettävää. Vahvialan taiteella on kansanomaisen lähtökohdan. Taiteilijoiksi on meidän lasketava ne Häsälän puuastiantekijät Suurosen veljekset, jotka töillään saavuttivat ensimmäisiä palkintoja Suomen ja Euroopankäsityönäyttelyissä.

Maalauksien alalla on Vahvialalla esitettävänä tunnettu nimi Matti Yläne Huotarin kylästä. Hänen ehkä suurin työnsä oli Vahvialan kirkon alttaritaulu, joka esitti Jeesuksen ylösnousemista. Alttariseinän muutkin maalaukset olivat hänen tekemiään.

Hiivaniemen kylästä on lähtöisin nuoremman polven maalareitten joukossa nimeä saanut Arvo Naatti.

Musiikin alan taitajista on syytä mainita viulunsoittaja Matti Pönni Huotarin kylästä.

On sanottu, että Karjalan kansanrunosuoni sykkii niin vilkkaana, ettei kaikkea sen tuottamaa ehdi edes muistiin kirjoittaa. Tässä on varmaan osa tottakin. Vahvialassakin oli monta runotekijää. Heidän runoistaan vain harva on säilynyt myöhempien polvien luettavaksi.

Eräs Vahvialan runoilijoista oli kaunosieluinen seurakunnan ja kunnan luottamusmies tilanomistaja Vilhelm Ögård. Hänen runoistaan esitämme pari katkelmaa:

ILTALAU LU

Kun iltakello kaikuu,
kun kutsu kuolon saa,
pois mainen melu haipuu,
on eessä taivaan maa.
Päin ikirauhan rantaa
luo hyvän Jumalan
mun haahden,
muna haahden,
saa levon suloisin.

Syksyisellä merenrannallakulki-
jan tunnelmia kuvaavat seuraavat
säkeet:

Syksy-yö on sysimusta, rantar-
itutat kohisee. Vaaran takaa vanha
huuhka nälkäisenä huutelee. Kyl-
mät viimat vettä jätää, roudan pu-
rema on maa, yksinäisen vaeltajan
sydänparka vavahtaa.

Kronikanikkareita oli joka kylä-
ssä. Jos paikkakunnalla oli pi-
detty jotkin kurssit, opintopäivät
tai oli kysymys seuran tai yhdis-
tyksen työkauden lopettajaisista tai
jostain muusta vastaavasta tilai-
suudesta, niin silloin ohjelmaa
suunniteltaessa jo kysyttiin: Kuka
kirjoittaa kronikan? Kirjoittaja
löytyi aina. Nuo kronikat olivat

yleensä huumorinhöysteisiä runo-
telmia, jotka loivat tilaisuuteen tosi
karjalaisen tunnelman. Ikävä vain,
ettei meillä ole yhtään sellaista
esitettäväksi. Sen sijaan tahdom-
me tehdä kunniaa kaikille Vahvi-
alan runoilijoille kirjoittamalla
esityksemme loppuun katkelman
runosta, jonka nyt jo manan majoi-
le siirtynyt vanhakyläläinen Emil
Aspinen lähetti tervehdykseksi
erääseen Vahviala-juhlaan. Siinä
hän muistelee menneitä mm. seu-
raavasti:

Vanhassakylässä kolme tuttua ta-
paat/ Sutela, Ukkola, Ronin Santu.
/ Kas siinä oli kolme pitäjän na-
paa, / joiden päässä leikkasi lan-
tu, / Riiheläinen lapsia hoivasi/ ja
heille hommasi isää. / Typpö taas
köyhistä huolehti / ja syömistä
hankki heille lisää. / Mälkki osu-
skassan johtaja/ kunnan laskut rei-
lusti maksaa. / Sipiläisen Antti se
tulopuolelle/ kovat verot meille
taksaa. / Ellet noista veroista huo-
lehti, / saat Mälkin ottaa vieraak-
si. / Sipiläisen Antti se "Rauhan-
maahan" / vainajille haudat kai-
vaa. / Oli kunnan suuri tietosana-
kirja/ eläissään tuo Suuros-vai-
naa/ Eno-Juho ja Sipiläinen Eljas/
ne kirkossa lauleli kilpaa. / Sute-
lan Tuomas opettajatoimensa li-
säks' / väitteli saarnaajan vir-
kaan. / Tuli kolme vuotta vankilaal/
Näin Ketolan Ensio huokas. / kun
holhouslautakunnan puheenjohta-
jaks' hänet oikeus soveliaaksi
huomas. / Kälväinen muokkasi
kuoroa siellä. / et' se ois' laulus-
sa voimakas, vakaa. / Nurmin Arvi
taas kylätieillä/ hyvän järjestyksen
takaa. / Oli pitäjämme kirkkoher-
rana/ rovasti Aleks. Vehniäinen/
Hän saarnasi kirkossa kylissä,
kuulijakunta ol' satapäinen. / Hur-
malaisen Anton, Aspit ja Mälkki/
lautamiehinhän tuomiot jakaa. / Oli
Toukolan Juho arviomiehenä/ ta-
lonarviossa vilpitiin vakaa. / Er-
mon Isu kuulema Sipilässä/ par-
haat korit teki. / Ermoon Anttoon
parhaiten raudotti/ sattui käsiin
kärkyt tai reki. / Olis monta tut-
tuma on maa, yksinäisen vaeltajan
sydänparka vavahtaa.

— Ensi vuoden veroäyriä ei vielä tiedetä muuta kuin että se tulee olemaan korkea.

Tehkää nuoret nöyrin mielin/
vanhalle polvelle kunniaa! / Soi-
koon kiitoslaulunne herkin kieliin/
et maan tään saamme omistaa! /
Pyytäen samalla armoa Herran/
käntensä alla ahertaa! /